

# 2012 대학자체평가 결과보고서

2013. 1. 8



서강대학교  
SOGANG UNIVERSITY



## INDEX

<b>I</b>	<b>대학자체평가 개요</b>	<b>3</b>
<b>II</b>	<b>대학자체평가 방법</b>	<b>9</b>
<b>III</b>	<b>대학자체평가 결과</b>	<b>15</b>
<b>IV</b>	<b>종합의견 및 개선방향</b>	<b>85</b>



## 1 . 대학자체평가 개요



## 1 추진 배경

- 교육분야의 세계화·개방화 추세에 따른 차별적 교육 경쟁력 확보가 요구됨
- 대학의 자율화 확대에 따른 대학의 책무성 완수와 사회적 신뢰 확보
  - 자가진단 및 평가시스템 정착을 통한 대외경쟁력 제고
- 고등교육 질 보증에 대한 국제사회의 요구에 대한 효율적 대응
  - 외국학생 유치 및 고등교육 교육협력의 전제조건 충족
- 고등교육법 제11조의2 및 고등교육기관의 자체평가에 관한 규칙 제정
  - 고등교육기관의 자체평가에 관한 규칙 제정 : 2008.12

## 2 정의와 목적

- 고등교육기관의 자체평가에 관한 규칙 제2조 상 자체평가 정의
  - 고등교육법 제2조에 따른 학교가 해당기관의 교육, 연구, 조직, 운영, 시설, 설비 등 학교 운영 전반에 대하여 종합적으로 점검, 분석, 평정하는 활동
- 본교의 비전과 부합된 목표 설정 및 자기점검을 통해 대학의 지속적인 발전 모델을 창출해 내는 것이 본 자체평가의 목적임
  - 2009년 1주기 본교 자체평가가 대학정보공시 및 자체설정 지표에 국한되어 있었다면 2011년 2주기 자체평가에서는 언론기관 평가지표 및 기관평가 인증지표 등을 포괄하는 통합적 평가모델로 확대 구축
  - 2012년 자체평가에서는 이를 더욱 포괄하여 학과평과로까지 평가범위를 확대
  - 대학의 발전계획 및 특성화 전략 수립, 예산자원 배분의 합리적 근거 확보
  - 강점 분야에 대학 육성과 아울러 약점 분야의 지원 확대를 통해 전 분야의 균형있는 대학 발전 모색
- 이러한 대내적 목적과 함께 대외적으로는 자기점검을 통한 교육의 질적 수준 확보를 통해 교육수요자의 니즈를 충족시키고 대학의 국제경쟁력을 제고하는데도 그 목적이 있다고 하겠음

### 3 추진 근거

○ 고등교육법 제11조의2 (평가)

제11조의2 (평가 등)

- ① 학교는 교육과학기술부령으로 정하는 바에 따라 해당 기관의 교육과 연구, 조직과 운영, 시설과 설비 등에 관한 사항을 스스로 점검하고 평가하여 그 결과를 공시하여야 한다.
- ② 교육과학기술부장관으로부터 인정받은 기관(이하 이 조에서 “인정기관”이라 한다)은 대학의 신청에 따라 대학운영의 전반과 교육과정(학부·학과·전공을 포함한다)의 운영을 평가하거나 인증할 수 있다.
- ③ 교육과학기술부장관은 관련 평가전문기관, 제10조에 따른 학교협의체, 학술진흥을 위한 기관이나 단체 등을 인정기관으로 지정할 수 있다.
- ④ 정부가 대학에 행정적 또는 재정적 지원을 하려는 경우에는 제2항에 따른 평가 또는 인증 결과를 활용할 수 있다.
- ⑤ 제2항의 평가 또는 인증, 제3항의 인정기관의 지정과 제4항의 평가 또는 인증 결과의 활용에 필요한 사항은 대통령령으로 정한다.

○ 고등교육기관의 자체평가에 관한 규칙

제1조 (목적)

이 규칙은 「고등교육법」 제11조의2제1항의 시행에 필요한 사항을 규정함을 목적으로 한다.

제2조 (자체평가의 정의)

“자체평가”란 「고등교육법」 제2조에 따른 학교(이하 “학교”라 한다)가 해당 기관의 교육·연구, 조직·운영, 시설·설비 등(이하 “교육·연구 등”이라 한다) 학교운영의 전반에 대하여 종합적으로 점검·분석·평정하는 것을 말한다.

제3조 (자체평가의 실시) ① 학교의 장은 해당 학교의 교육 여건 개선 및 교육·연구 등의 질적 향상을 위하여 학칙으로 정하는 바에 따라 「교육관련기관의 정보공개에 관한 특례법」 제6조제1항에 따른 공시정보와 학교의 장이 해당 기관의 교육·연구 등을 평가하기 위하여 필요하다고 인정하는 사항에 대하여 자체평가를 실시하여야 한다.

② 제1항에 따른 자체평가는 2년마다 1회 이상 실시하여야 한다. 다만, 「고등교육법」 제11조의2제2항에 따른 인정기관이 해당 학교의 운영 전반에 대하여 종합적으로 평가를 한 경우에는 이를 해당 연도 자체평가로 갈음할 수 있다.

③ 자체평가의 기준, 절차 및 방법 등에 필요한 사항은 해당 학교의 학칙으로 정한다.

제4조 (자체평가위원회 등) ① 학교의 장은 자체평가의 기획·운영·조정 및 관리 등을 위하여



자체평가위원회와 자체평가를 전담하는 조직·인력을 두어야 한다.

② 자체평가위원회의 구성 및 운영 등에 필요한 사항은 학교의 장이 정한다.

#### 제5조 (평가 결과의 공시)

학교의 장은 해당 기관의 홈페이지 등을 통하여 자체평가 결과를 공시하여야 한다.

#### 제6조 (자체평가의 지원)

교육과학기술부장관은 학교가 자체평가를 원활하게 수행할 수 있도록 하기 위하여 예산의 범위에서 자체평가 시행에 필요한 경비 등을 지원할 수 있다.

### ○ 대학자체평가에 관한 규정

#### 제1장 총 칙

제1조 (목적) 이 규정은 교육과학기술부령 제21호 「고등교육기관의 자체평가에 관한 규칙」의 시행에 따라 학교의 교육·연구, 조직·운영, 시설·설비 등 대학운영의 전반에 대하여 종합적으로 자체 점검·평가하고 평가의 결과를 공시하며 대학발전 계획과 전략수립 등에 활용함을 목적으로 한다.

제2조 (평가원칙) 평가는 객관성·공정성·신뢰성이 있어야 한다.

제3조 (평가영역) 평가영역은 대학정보공시 내용을 포함하여 교육·연구, 조직·운영, 시설·설비 등 학교 전반적인 영역과 기타 총장이 부의하는 영역으로 한다.

제4조 (평가시기) 평가는 2년에 1회 실시함을 원칙으로 한다. 단, 필요시 매년 실시할 수 있다.

#### 제2장 평가기구

제5조 (평가 주무부서) ① 대학자체평가의 총괄적인 업무수행을 위하여 주무부서는 기획예산팀 평가파트로 한다.

② 평가주무부서는 다음 각 호의 업무를 수행한다.

1. 자체평가업무 총괄
2. 자체평가 역량향상
3. 평가결과의 공시 및 대학발전계획 반영
4. 자체평가 영역 및 반영비율 개발

제6조 (평가 위원회) ① 평가를 공정하게 실시하고 평가에 관한 중요사항을 심의하기 위하여 자체평가 기획위원회와 자체평가 실무추진위원회를 둔다.

- ② 자체평가위원회의 회의는 위원장이 필요하다고 인정할 때 소집하여 회의를 주관하며, 재적위원 과반수의 출석으로 개최하고 출석위원 과반수의 찬성으로 의결한다.
- ③ 위원의 임기는 보직재임기간으로 하며, 결원으로 인하여 새로이 임명되는 위원의 임기는 전임자의 잔여 임기로 한다.

제7조 (자체평가 기획위원회) ① 자체평가의 기본방향을 설정하고 기획하기 위하여 자체평가 기획위원회(이하 “기획위원회“라 한다)를 둔다.

② 기획위원회는 10인 내외로 구성하며 총장이 위촉한다. 위원장은 교학부총장으로 하며, 위원은 대학원장, 교무처장, 연구처장, 학생문화처장, 기획실장, 국제협력처장, 사무처장, 관리처장, 기획예산팀장 등으로 구성한다.

③ 기획위원회는 다음 각 호의 업무를 수행한다.

1. 자체평가 기본방향 및 전략수립
2. 자체평가 결과를 참고하여 총장을 자문·보좌
3. 자체평가 평가지표 선정
4. 자체평가 대상범위 선정

제8조 (자체평가 실무추진위원회) ① 자체평가의 실무를 추진하기 위하여 자체평가 실무추진위원회(이하 “추진위원회“라 한다)를 둔다.

② 추진위원회는 10인 내외로 구성하며 총장이 위촉한다. 위원장은 기획실장으로 하며, 위원은 기획예산팀장, 교무팀장, 학사지원팀장, 연구지원팀장, 학생지원팀장, 취업지원팀장, 국제협력팀장, 인사총무팀장, 재무팀장 등으로 구성한다.

③ 기획위원회는 다음 각 호의 업무를 수행한다.

1. 자체평가 자료수집 및 검증
2. 자체평가 보고서 작성

제9조 (회의록) 위원장은 회의록을 작성하여 출석위원의 서명을 받으며, 총장에게 보고한다.

제10조 (간사) 위원회는 사무처리를 위하여 간사를 둘 수 있다.

### 제3장 평가방법 및 절차

제11조 (평가계획 수립) 평가주무부서는 평가년도 자체평가에 대한 기본계획을 수립하며, 평가계획을 각 행정팀 및 해당 기관에 통지한다.

제12조 (자료의 제출) 각 기관은 평가주무부서에서 요청하는 자료를 제출하고, 평가업무에 적극 협조하여야 한다.

제13조 (평가방법) ① 평가의 기본영역과 지표는 자체평가 기획위원회에서 결정한다.

② 평가영역의 항목별 반영비율, 항목별 평가점수의 산출기준, 항목별 평가등급 등 구성체계는 총장이 따로 정한다.

제14조 (평가실시) ① 평가주무부서에서는 평가 기초자료를 작성한다.

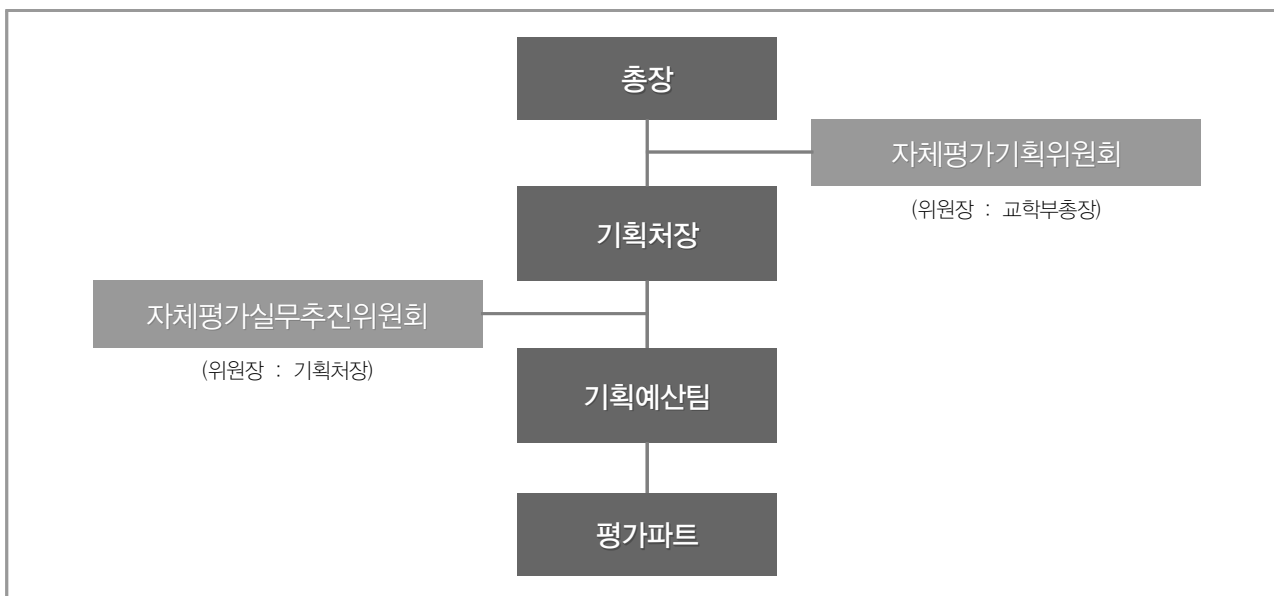
② 평가위원회는 평가지표별로 평가를 실시한다.

③ 평가위원회는 자료의 검증을 위하여 각 행정팀 및 해당 기관에 실사를 할 수 있다.

제15조 (평가결과 보고) 평가주무부서는 작성한 평가자료를 확인한 후 평가위원회의 최종 심사를 거쳐 총장의 결재를 받는다.

제16조 (평가결과 활용) 평가 결과는 학교 홈페이지에 공시되며 대학발전계획에 활용될 수 있다.

## 4 추진 조직 및 역할



구분	구성	역할
자체평가 기획위원회	위원장 : 교학부총장 위 원 : 대학원장, 교무처장, 연구처장, 학생문화처장, 기획처장, 국제처장, 사무처장, 관리처장, 기획예산팀장 간 사 : 기획예산팀 직원 (총 11명)	○ 자체평가 기본방향 및 전략 수립 ○ 예산 확보 ○ 자체평가 결과를 참고하여 총장을 자문·보좌 ○ 자체평가 평가지표 선정 ○ 자체평가 대상 범위 선정
자체평가 실무추진 위원회	위원장 : 기획처장 위 원 : 기획예산팀장, 교무팀장, 학사 지원팀장, 연구지원팀장, 학생 지원팀장, 취업지원팀장, 국제 팀장, 인사총무팀장, 재무팀장 간 사 : 기획예산팀 직원 (총 11명)	○ 자체평가 자료 수집 및 검증 ○ 자체평가 보고서 작성
평가파트	기획예산팀 내 평가 Part	○ 자체평가 자료 수집 및 검증 ○ 자체평가 보고서 작성

## 5 추진 경과

구분 / 2012년		3월	4월	5월	6월	7월	8월	9월	10월	11월	12월
대학기관평가인증 실시											
대학 자체 평가	자료 수집						■	■	■		
	보고서 작성								■	■	
	결과 보고										■
	보고서 발간 및 홈페이지 공시										■

## II. 대학자체평가 방법



# 1 비전 2035와 본교 자체평가

- 본교는 개교 50주년을 맞아 비전 2035를 수립하고 “특별한 서강”을 선포하였음. 비전 2035는 現 이종욱 총장이 취임(2009.6.27.)하면서 서강의 교육목표에 입각하여 “특별한 서강” 만들기에 주력하고자 제시한 본교의 비전임

비전	The Remarkable Sogang				
미션	新서강공동체와 도약하는 서강				
경영 활동	<ul style="list-style-type: none"> <li>● 서강인재지수(SHQ) 개발</li> <li>● 교양과목 개편→인성교육강화</li> <li>● 저탄소-Green 전공 육성</li> <li>● 국제인문학부</li> <li>● 세계적 연구소 공동연구</li> <li>● 교육·연구·산업 융합</li> <li>● 교원 윤리 확립</li> </ul>				
	<ul style="list-style-type: none"> <li>● 전 구성원 참여 봉사활동</li> <li>● 제규정 정비</li> <li>● 위원회 회의록 공개</li> <li>● 국제업무 원스톱 서비스 → I-Office</li> </ul>				
5대 핵심 전략	<b>서강고유의 전인교육강화</b> <ul style="list-style-type: none"> <li>○ 서강형 인재 선발</li> <li>○ 인성교육 강화</li> <li>○ 다면적 인재 양성</li> <li>○ 융합적 교육체제</li> </ul>	<b>창의적교수 역량 증진</b> <ul style="list-style-type: none"> <li>○ 교육역량 강화</li> <li>○ 연구역량 강화</li> <li>○ 연구윤리 확립</li> </ul>	<b>재정확충 산학협력강화</b> <ul style="list-style-type: none"> <li>○ 산학체제 개선</li> <li>○ 대학기업 육성</li> <li>○ 교수 연구 국제화</li> </ul>	<b>선도적 국제화 추진</b> <ul style="list-style-type: none"> <li>○ 서강형 국제화전략</li> <li>○ 국제화 행정체제 구축</li> <li>○ 한국학을 통한 국제화 선도</li> </ul>	<b>고객중심 대학행정</b> <ul style="list-style-type: none"> <li>○ 소통과 융합</li> <li>○ 제도/규정 개선</li> <li>○ 학과 중심제</li> </ul>
Main Action Plan	<ul style="list-style-type: none"> <li>○ 서강인재지수 개발</li> <li>○ 전인교육원 개편</li> <li>○ 융합학부 신설</li> </ul>	<ul style="list-style-type: none"> <li>○ 서강아카데미 설립</li> <li>○ 국제 산학연구체제 구축</li> <li>○ 교원윤리 위원회 설치</li> </ul>	<ul style="list-style-type: none"> <li>○ 학교기업 창업 활성화</li> <li>○ 녹색저탄소 新산학모델 개발</li> <li>○ 산학협력 강화</li> </ul>	<ul style="list-style-type: none"> <li>○ 외국인 교수 임용 확대</li> <li>○ 예수회대학 Global Network 형성</li> <li>○ 한국학 국제화 위원회 강화</li> </ul>	<ul style="list-style-type: none"> <li>○ 서강가족 연대감 확산</li> <li>○ 소통을 통한 의사 결정</li> <li>○ 효율적 행정개편</li> </ul>
KPI	41개 지표	48개 지표	15개 지표	24개 지표	31개 지표

- 상기 비전 2035와 관련하여 우리 대학은 비전 달성을 위한 자체 KPI를 설정하여 발전계획을 추진하고 있으며, 비전과 부합하면서도 학교의 지속적인 발전을 측정할 수 있는 57개 지표를 5대 핵심전략별로 추출하여 대학자체평가 지표로 구성하였음
- 우리 대학은 2011년(2주기) 본교만의 특수성을 반영하면서도 기관평가인증 및 대외 언론기관 평가 등 외부평가에도 대응하는 평가모형으로 개선하고자 1주기 대학자체

평가(2009)를 확대 보완하였음

- 1주기 본교 자체평가가 대학정보공시 및 자체설정 지표에 국한되어 있었다면 2주기 자체평가에서는 언론기관 평가지표 및 기관평가 인증지표 등을 포괄하는 통합적 평가모델로 확대 구축
- 6개 필수평가준거를 포함하여 기관평가인증제 평가준거 등 정량지표를 다수 반영
- 대표적인 대외언론기관인 중앙일보 대학평가의 평가지표도 신규로 추가/보완

## 2 2012 대학자체평가 세부지표

○ 대학 평가 : 총 57개 지표

구분	영역	분야	지표명
투입(Input)			
1. Human(Man Power)			
1.1 학생			
			1.1.1 정원내 신입생 총원율
			1.1.2 기회균형 선발학생 비율
			1.1.3 정원내 재학생 총원율
			1.1.4 중도탈락률
			1.1.5 외국인학생 현황
			1.1.5.1 학위과정 등록 외국인 학생 비율(학부과정)
			1.1.5.2 외국인 학생 비율
			1.1.5.3 학위과정 등록 외국인 학생 국가별 다양성 지수
			1.1.5.4 외국인 학생 국가별 다양성 지수
			1.1.6 해외 파견 교환학생
			1.1.6.1 해외 파견 교환학생 비율
			1.1.6.2 해외 파견 교환학생 국가별 다양성 지수
			1.1.7 국내 초청 교환학생
			1.1.7.1 국내 초청 교환학생 비율
			1.1.7.2 국내 초청 교환학생 국가별 다양성 지수
			1.1.8 국내대학 학점교류 학생 비율
1.2 교원			
			1.2.1 전임교원 확보율
			1.2.2 외국인 전임교원 현황
			1.2.3 전임교원 1인당 학생 수
1.3 직원			
			1.3.1 직원 1인당 재학생 수
			1.3.2 직원 1인당 전임교원 수



구분	영역	분야	지표명
과정(Process)			
2. Education Service			
2.1 강의 및 교육과정			
			2.1.1 총 개설 강의 중 전임교원 담당 비율
			2.1.2 총 개설 강의 중 비전임교원 담당 비율
			2.1.3 20명 미만 소규모 강좌 개설 비율
			2.1.4 100명 이상 대규모 강좌 개설 비율
			2.1.5 영어강좌 비율
			2.1.6 현장실습 프로그램 참여학생 비율
			2.1.7 시간강사 강의료
			2.1.8 산업체연계 교육과정 참여학생 비율
			2.1.9 A학점 비율(교양/전공/교직)
2.2 장학금			
			2.2.1 학생 1인당 장학금액
			2.2.2 수혜자 1인당 장학금액
			2.2.3 교내 장학금 의존율
			2.2.4 장학금 비율
2.3 학습지원환경			
			2.3.1 학생 1인당 교육비
			2.3.2 등록금 환원율
			2.3.3 등록금 의존율
			2.3.4 학생 1인당 장서수
			2.3.5 학생당 도서자료 구입비
3. Research			
3.1 논문/저서			
			3.1.1 전임교원 1인당 국내 논문 실적
			3.1.2 전임교원 1인당 국제 논문 실적
			3.1.3 전임교원 1인당 저역서 실적
			3.1.4 전임교원 1인당 등재(후보)지 논문 실적
			3.1.5 전임교원 1인당 SCI급 논문 실적
3.2 연구비			
			3.2.1 전임교원 1인당 교내 연구비 수혜실적
			3.2.2 전임교원 1인당 교외 연구비 수혜실적
3.3 산학 및 특허			
			3.3.1 전임교원 1인당 기술이전 건수
			3.3.2 전임교원 1인당 기술이전 수입료
			3.3.3 전임교원 1인당 특허 출원 건수
			3.3.4 전임교원 1인당 특허 등록 건수
4. Administration Service			
4.1 시설			
			4.1.1 교사시설 확보율

구분	영역	분야	지표명
			4.1.2 기숙사 수용률
		4.2 재정	
			4.2.1 수익용 기본자산 확보 및 수익률
			4.2.2 교비자금 중 법인 전입금 비율
			4.2.3 기부금 비율
<b>성과(Outcome)</b>			
	5. Outcome		
	5.1 취업		
			5.1.1 취업률
			5.1.2 진학률
	5.2 전문가 양성		
			5.2.1 법학과 정원 대비 사시 합격률
			5.2.2 경영학과 정원 대비 공인회계사 합격률
			5.2.3 행정 및 외무고시 합격자 수

### 3 Sogang Albatross Index

등급	2008년		2011년	
	실값	지수	실값	지수
지수기준	A	100	<b>B</b>	<b>100×B/A</b>

※ 실값이 작을수록 좋은 지표의 경우 :  $100 + ((B-A) \times 100/A)$

### Ⅲ. 대학자체평가 결과 - 대학



## INTRODUCTION

- 지표별 실값은 원칙적으로 소수 둘째자리에서 반올림하여 소수 첫째자리까지 표현하였으며 소수 첫째자리까지 보여줄 경우 연도별 수치 비교가 불가능할 시에는 최대 소수 셋째자리까지 제시함
- 2012년 자체평가는 **2011학년도**를 기준으로 평가하였음. 단, 국내외 학술지 논문 게재 실적 등 연구관련 실적은 2011.1.1.~2011.12.31.을 기준으로 평가하였음
- 지표값은 높을수록 유리하나 낮을수록 유리한 지표의 경우에는 별도 표기하였음

### ❖ 낮을수록 유리한 지표

- 중도탈락률
- 전임교원 1인당 학생 수
- 직원 1인당 재학생 수
- 직원 1인당 전임교원 수
- 총 개설 강의 중 비전임교원 담당 비율
- 100명 이상 대규모 강좌 개설 비율
- A학점 비율 (교양/전공/교직)
- 교내 장학금 의존율
- 등록금 의존율

- 자료출처는 기본적으로 대학정보공시를 기준으로 하였으나, 대학정보공시를 통해 확보할 수 없는 정보에 대해서는 자체 DB 자료를 활용하였음

### 문의처: 서강대학교 기획처 기획예산팀 평가파트

- 전 화: 02-705-8111
- 팩 스: 02-705-8112
- 이메일: jikolp78@sogang.ac.kr



# 1. 교육주체

## 1.1 학생

### 1.1.1 정원내 신입생 충원율

- 산출식: 정원내 입학자수 ÷ 정원내 모집인원 (%)
- 평가결과: **100.1**

구분	2008	2009	2010	2011
실값	99.7	99.6	100.0	<b>99.8</b>
Index	100.0	99.9	100.3	<b>100.1</b>

- 평가근거(출처: 대학정보공시 4-다. 신입생 충원현황)

구분	2008	2009	2010	2011
정원내 입학자수	1,675	1,638	1,647	<b>1,635</b>
정원내 모집인원	1,680	1,645	1,647	<b>1,639</b>
정원내 신입생 충원율(%)	99.7	99.6	100.0	<b>99.8</b>

- 평가총평

- 신입생 모집인원은 모집인원 연동제로 인해 해당연도에 선발되지 못한 인원은 차기연도로 이월됨. 2011년 우리 대학은 **정원내 모집인원 대비 99.8%의 충원율**을 보이고 있으며, 이는 전년대비 소폭 하락한 수치이나 100% 충원율에 근접한 수준을 유지하고 있음
- 정원내 신입생 충원율은 **기관평가인증 6대 필수평가준거 중 하나로 평가최소 기본요건 기준값은 95%**임. 본교는 이를 충분히 충족하는 수준임
- 2013년 **교육역량강화 지원사업 포물리지표**로도 새롭게 활용될 것으로 예측됨

## 1.1.2 기회균형 선발학생 비율

○ 산출식: 기회균형 선발학생 수 ÷ 총 입학자 (%)

○ 평가결과: **119.7**

구분	2008	2009	2010	2011
실값	7.1	8.2	8.4	<b>8.5</b>
Index	100.0	115.3	118.7	<b>119.7</b>

○ 평가근거(출처: 대학정보공시 4-나. 기회균형 선발 결과)

구분	2008	2009	2010	2011
기회균형 선발학생 수	131	153	162	<b>161</b>
총 입학자	1,846	1,870	1,924	<b>1,903</b>
기회균형 선발학생 비율(%)	7.1	8.2	8.4	<b>8.5</b>

※ 기회균형 선발 : 기초생활수급권자 및 차상위계층, 전문계고 졸업자, 전문계 고졸재직자, 농어촌지역 학생, 북한 이탈주민, 장애인 등 대상자

○ 평가총평

- 기회균형 선발제는 기존 대학입학 정원 이외에 일정범위 내에서 특별전형으로 농어촌 학생과 전문계고 졸업자, 저소득층 학생을 선발할 수 있도록 하는 제도임
- 본교는 기회균형 선발제를 통해 **기초생활수급권자 및 차상위계층 등 사회소외계층을 선발하고 있으며 선발비율이 지속적으로 증가하고 있음.** 이는 사회소외계층에 대한 교육 기회를 제공하는 차원에서 긍정적이며, 대학의 사회적 책임과도 관계됨. 주요 대학의 기회균형 선발비율은 다음과 같음

대학명	기회균형 선발학생 비율
고려대	5.5
<b>서강대</b>	<b>8.5</b>
성균관대	7.3
연세대	9.7
이화여대	4.7

◀ 2011 기회균형 선발학생 비율(%)

- 아울러, 기회균형 선발제를 통해 입학한 학생들이 학업을 충실히 수행하는지 지속적으로 모니터링하고 이들에 대한 **멘토링 및 보충지도 프로그램을 마련할 필요성** 있음



### 1.1.3 정원내 재학생 충원율

○ 산출식: 정원내 재학생 수 ÷ 편제정원 (%)

○ 평가결과: **104.9**

구분	2008	2009	2010	2011
실값	104.6	105.8	107.8	<b>109.7</b>
Index	100.0	101.1	103.0	<b>104.9</b>

○ 평가근거(출처: 대학정보공시 4-라-1. 재학생 충원율)

구분	2008	2009	2010	2011
정원내 재학생 수	7,001	7,033	7,139	<b>7,229</b>
편제정원	6,690	6,650	6,620	<b>6,590</b>
정원내 재학생 충원율(%)	104.6	105.8	107.8	<b>109.7</b>

※ 정원내 재학생 수 : 대학정보공시 4-마. 재적 학생 현황 참조

○ 평가총평

- 정원내 재학생 충원율은 2008년 이후 지속적으로 상승하고 있음
- 정원내 재학생 충원율은 기관평가인증 6대 필수평가준거 중 하나로 평가최소 기본요건 기준값은 70%임. 본교는 이를 충분히 충족하는 수준임
- 정원내 재학생 충원율 증가와 함께 최근 휴학률은 감소하는 추세를 보이고 있으며, 이는 본교의 교육의 질 및 학생만족도가 지속적으로 개선되고 있음을 방증하는 근거임. 정원외를 포함한 2011년 주요대학 재학생 충원율 현황은 다음과 같음

대학명	재학생 충원율
고려대	130.5
<b>서강대</b>	<b>126.3</b>
성균관대	139.4
연세대	134.5
이화여대	123.6

◀ 2011 재학생 충원율(정원외 포함)(%)

### 1.1.4 중도탈락률

○ 산출식: 사유별 중도탈락 학생 수 ÷ 재적학생 수 (%) (※ 낮을수록 유리)

○ 평가결과: **93.9**

구분	2008	2009	2010	2011
실값	1.80	1.82	2.32	<b>1.91</b>
Index	100.0	98.5	70.7	<b>93.9</b>

○ 평가근거(출처: 대학정보공시 4사. 중도탈락 학생 현황)

구분	2008	2009	2010	2011
중도탈락 학생 수	207	213	277	<b>228</b>
재적학생 수	11,516	11,678	11,917	<b>11,964</b>
중도탈락률(%)	1.80	1.82	2.32	<b>1.91</b>

○ 평가총평

■ 중도탈락 학생 수는 전년대비 다소 감소하였음

■ 학부별로 분석할 때 공학부 중도탈락학생 수가 지속적으로 증가하고 있음. 이중 특히 화공생명공학과 학생들의 탈락률이 높게 나타나고 있으며 6년제 약학전문대학원으로서의 편입이 그 원인으로 사료됨. 이는 일부 타 대학도 비슷한 경향임 (〈Ⅲ.대학자체평가결과 결과 - 학과〉에서 상세 기술, P95)

학부	2009	2010	2011
국제인문학부	46	45	38
사회과학부	5	14	18
법학부	2	8	3
경제학부	23	23	18
경영학부	38	41	25
커뮤니케이션학부	12	8	8
자연과학부	31	65	43
<b>공학부</b>	<b>56</b>	<b>73</b>	<b>75</b>
계	213	277	228

◀ 2009~2011 학부별 중도탈락학생 수(명)

■ 주요대학의 중도탈락률은 다음과 같음

- 고려대 1.5%, 성균관대 2.4%, 연세대 1.3%, 이화여대 1.9% (2011년)

### 1.1.5.1 학위과정 등록 외국인 학생 비율

○ 산출식: 학부 학위과정 외국인 학생 수 ÷ 재적생 수 (%)

○ 평가결과: **166.7**

구분	2008	2009	2010	2011
실값	0.6	0.8	1.0	<b>1.0</b>
Index	100.0	133.3	166.7	<b>166.7</b>

○ 평가근거(출처: 대학정보공시 4-마-1. 외국인 학생 현황)

구분	2008	2009	2010	2011
학부 학위과정 외국인 학생 수	67	88	122	<b>124</b>
학부 재적생 수	11,516	11,678	11,917	<b>11,964</b>
학부 학위과정 외국인 학생 비율(%)	0.6	0.8	1.0	<b>1.0</b>

○ 평가총평

■ 매년 큰폭의 상승률을 보이던 학부 학위과정 외국인 학생 수는 전년대비 수준을 유지 하였음 : 67명 → 88명 → 122명 → 124명

■ 그러나 주요대학과의 비교에서는 여전히 열세 수준임

대학명	학위과정 외국인학생 수	재적생 수	학위과정 외국인학생비율
고려대	470	28,112	1.7
서강대	<b>124</b>	<b>11,964</b>	<b>1.0</b>
성균관대	1,229	27,831	4.4
연세대	721	26,335	2.7
이화여대	198	17,917	1.1

◀ 2011 학위과정 외국인 학생 비율(명/%)

■ 아울러 계열별 현격한 차이를 보이고 있음

- 인문사회계열 107명, 자연과학계열 3명, 공학계열 14명

■ 향후 동 지표의 달성목표치를 최소 2%이상 수준으로 설정하고 외국인 학위과정생 유치를 위한 장학금 지원 등 전략적 지원이 필요함

### 1.1.5.2 외국인 학생 비율

○ 산출식: 외국인 학생 수 ÷ 재적생 수 (%)

○ 평가결과: **170.7**

구분	2008	2009	2010	2011
실값	4.1	5.1	6.1	<b>7.0</b>
Index	100.0	124.4	148.8	<b>170.7</b>

○ 평가근거(출처: 대학정보공시 4-마-1. 외국인 학생 현황)

구분	2008	2009	2010	2011
외국인 학생 수	470	595	724	<b>832</b>
학부 재적생 수	11,516	11,678	11,917	<b>11,964</b>
외국인 학생 비율(%)	4.1	5.1	6.1	<b>7.0</b>

○ 평가총평

■ 교내 국제화 관련 인프라 확대 및 관련 전공 신설(국제한국학전공) 등으로 향후 외국인 학생 수는 지속적으로 증가할 것으로 예상됨

■ 지속적인 지표 상승으로 주요대학과의 비교에 있어 수준 향상이 이루어졌지만 아직 평균에는 못 미치는 실정임. 추가로 경희대와 한양대 자료를 삽입하였음

대학명	외국인학생 수	재적생 수	외국인학생비율
경희대	2,583	18,041	14.3
고려대	1,704	28,112	6.1
<b>서강대</b>	<b>832</b>	<b>11,964</b>	<b>7.0</b>
성균관대	1,613	27,831	5.8
연세대	3,193	26,335	12.1
이화여대	3,028	17,917	16.9
한양대	1,560	22,562	6.9

◀ 2011 외국인 학생비율(명/%)

### 1.1.5.3 학위과정 등록 외국인 학생 국가별 다양성 지수

○ 산출식:  $-\sum_{i=1}^n \frac{x_i}{X} \ln \frac{x_i}{X}$  (  $x_i$  = 각 국가별 인원수,  $X = \sum_{i=1}^n x_i$  = 총인원수)

○ 평가결과: **139.1**

구분	2008	2009	2010	2011
실값	1,664	1,997	2,178	<b>2,315</b>
Index	100.0	120.0	130.9	<b>139.1</b>

○ 평가근거(출처: 대학정보공시 4-바-1. 외국인 학생 현황/자체)

- 2011년 산출값

국가	외국인학생 수	pi	lnpi	pi*lnpi
대만	38	0.306	-1.1827	-0.36244
중국	32	0.258	-1.35455	-0.34956
몽골	10	0.081	-2.5177	-0.20304
캐나다	8	0.065	-2.74084	-0.17683
미국	6	0.048	-3.02852	-0.14654
일본	4	0.032	-3.43399	-0.11077
브라질	2	0.016	-4.12713	-0.06657
아제르바이잔	2	0.016	-4.12713	-0.06657
<b>이탈리아</b>	<b>2</b>	<b>0.016</b>	<b>-4.12713</b>	<b>-0.06657</b>
동티모르민주공화국	2	0.016	-4.12713	-0.06657
가나	1	0.008	-4.82028	-0.03887
기니	1	0.008	-4.82028	-0.03887
<b>나이지리아</b>	<b>1</b>	<b>0.008</b>	<b>-4.82028</b>	<b>-0.03887</b>
<b>남아프리카공화국</b>	<b>1</b>	<b>0.008</b>	<b>-4.82028</b>	<b>-0.03887</b>
뉴질랜드	1	0.008	-4.82028	-0.03887
독일	1	0.008	-4.82028	-0.03887
<b>러시아</b>	<b>1</b>	<b>0.008</b>	<b>-4.82028</b>	<b>-0.03887</b>
베네수엘라	1	0.008	-4.82028	-0.03887
스웨덴	1	0.008	-4.82028	-0.03887
스페인	1	0.008	-4.82028	-0.03887
오스트레일리아	1	0.008	-4.82028	-0.03887
우즈베키스탄	1	0.008	-4.82028	-0.03887
<b>이라크</b>	<b>1</b>	<b>0.008</b>	<b>-4.82028</b>	<b>-0.03887</b>

국가	외국인학생 수	pi	lnpi	pi*lnpi
인도네시아	1	0.008	-4.82028	-0.03887
<b>카자흐스탄</b>	<b>1</b>	<b>0.008</b>	<b>-4.82028</b>	<b>-0.03887</b>
콜롬비아	1	0.008	-4.82028	-0.03887
태국	1	0.008	-4.82028	-0.03887
홍콩	1	0.008	-4.82028	-0.03887
	124			-2.31517

○ 평가총평

- Shannon-Wiener 지수(군집 내 종의 다양성을 평가하기 위한 지수)를 활용하여 본교 학부 학위과정 외국인 학생이 얼마나 다양한 국적으로 구성되어 있는지를 살펴본 지표임
- 국가별 다양성 지수에서 우리 대학은 2008년 이후 그 값이 지속적으로 상승하고 있어 다양한 국가의 학생들이 학부과정에서 수학하고 있음을 보여줌
- 특히, 2011년에는 **이탈리아, 나이지리아, 남아프리카공화국, 러시아, 카자흐스탄 등의 외국인 학생이 늘어나 특정국가 편중현상이 다소간 완화되었음**
- 외국인 유학생의 국가별 다양성 상승의 주요 원인으로는 **교과부 산하 국립국제교육원에서 2008년부터 진행하는 정부초청장학생사업에 본교가 참여했기 때문임**. 향후 본 사업 이외의 국가별 다양성 확보를 위한 전략 수립이 필요함

### 1.1.5.4 외국인 학생 국가별 다양성 지수

○ 산출식:  $-\sum_{i=1}^n \frac{x_i}{X} \ln \frac{x_i}{X}$  (  $x_i$  = 각 국가별 인원수,  $X = \sum_{i=1}^n x_i$  = 총인원수)

○ 평가결과: **105.6**

구분	2008	2009	2010	2011
실값	2,672	2,828	2,799	<b>2,822</b>
Index	100.0	105.8	104.8	<b>105.6</b>

○ 평가근거(출처: 대학정보공시 4-마-1. 외국인 학생 현황/자체)

- 2011년 산출값

국가	외국인학생 수	pi	lnpi	pi*lnpi
중국	186	0.224	-1.498	-0.335
미국	135	0.162	-1.819	-0.295
일본	127	0.153	-1.880	-0.287
대만	74	0.089	-2.420	-0.215
프랑스	38	0.046	-3.086	-0.141
캐나다	32	0.038	-3.258	-0.125
독일	16	0.019	-3.951	-0.076
러시아	16	0.019	-3.951	-0.076
오스트레일리아	13	0.016	-4.159	-0.065
태국	13	0.016	-4.159	-0.065
몽골	11	0.013	-4.326	-0.057
스페인	11	0.013	-4.326	-0.057
인도네시아	10	0.012	-4.421	-0.053
영국	9	0.011	-4.527	-0.049
재일본동포	9	0.011	-4.527	-0.049
스위스	7	0.008	-4.778	-0.040
이탈리아	6	0.007	-4.932	-0.036
필리핀	6	0.007	-4.932	-0.036
홍콩	6	0.007	-4.932	-0.036
남아프리카공화국	5	0.006	-5.114	-0.031
뉴질랜드	5	0.006	-5.114	-0.031
스웨덴	5	0.006	-5.114	-0.031
싱가포르	5	0.006	-5.114	-0.031

국가	외국인학생 수	pi	lnpi	pi*lnpi
카자흐스탄	5	0.006	-5.114	-0.031
핀란드	5	0.006	-5.114	-0.031
말레이시아	4	0.005	-5.338	-0.026
멕시코	4	0.005	-5.338	-0.026
베트남	4	0.005	-5.338	-0.026
체코	4	0.005	-5.338	-0.026
네덜란드	3	0.004	-5.625	-0.020
브라질	3	0.004	-5.625	-0.020
아제르바이잔	3	0.004	-5.625	-0.020
오스트리아	3	0.004	-5.625	-0.020
우즈베키스탄	3	0.004	-5.625	-0.020
우크라이나공화국	3	0.004	-5.625	-0.020
크로아티아	3	0.004	-5.625	-0.020
터키	3	0.004	-5.625	-0.020
폴란드	3	0.004	-5.625	-0.020
나이지리아	2	0.002	-6.031	-0.014
라오스	2	0.002	-6.031	-0.014
사우디아라비아	2	0.002	-6.031	-0.014
아일랜드	2	0.002	-6.031	-0.014
이란	2	0.002	-6.031	-0.014
인도	2	0.002	-6.031	-0.014
칠레	2	0.002	-6.031	-0.014
헝가리	2	0.002	-6.031	-0.014
동티모르민주공화국	2	0.002	-6.031	-0.014
가나	1	0.001	-6.724	-0.008
그리스	1	0.001	-6.724	-0.008
기니	1	0.001	-6.724	-0.008
덴마크	1	0.001	-6.724	-0.008
루마니아	1	0.001	-6.724	-0.008
베네수엘라	1	0.001	-6.724	-0.008
벨기에	1	0.001	-6.724	-0.008
브루나이	1	0.001	-6.724	-0.008
알제리	1	0.001	-6.724	-0.008
예멘	1	0.001	-6.724	-0.008
이라크	1	0.001	-6.724	-0.008
이집트	1	0.001	-6.724	-0.008
캄보디아	1	0.001	-6.724	-0.008
케냐	1	0.001	-6.724	-0.008
콜롬비아	1	0.001	-6.724	-0.008



국가	외국인학생 수	pi	lnpi	pi*lnpi
키르기스탄	1	0.001	-6.724	-0.008
	832			-2.822

○ 평가총평

- Shannon-Wiener 지수를 활용하여 본교 외국인 학생이 얼마나 다양한 국적으로 이루어져 있는지를 살펴본 지표임
- 어학연수, 교환학생을 포함한 외국인 학생의 국가별 다양성 지수는 전년대비 다소 개선되어 2009년 수준으로 회복되었음
- 2011년과 마찬가지로 중국>일본>미국>대만>프랑스 순서임

### 1.1.6.1 해외 파견 교환학생 비율

○ 산출식: 파견교환학생 수 ÷ 1,2학기 학부 재학생 수 평균 (%)

○ 평가결과: **241.2**

구분	2008	2009	2010	2011
실값	1.7	3.0	3.2	<b>4.1</b>
Index	100.0	172.7	186.3	<b>241.2</b>

○ 평가근거(출처: 대학정보공시 11-라-2. 외국대학과의 교류 현황)

구분	2008	2009	2010	2011
파견교환학생 수	130	227	253	<b>333</b>
1,2학기 학부 재학생 수 평균	7,472	7,553	7,804	<b>8,065</b>
해외 파견 교환학생 비율(%)	1.7	3.0	3.2	<b>4.1</b>

- 2011년 산출값

국가	파견인원 (자대학교→타대학교)
미국	118
중국	57
프랑스	34
독일	24
영국	19
캐나다	13
일본	10
스페인	10
오스트레일리아	9
핀란드	6
폴란드	5
체코	5
홍콩	4
헝가리	4
덴마크	4
스위스	3
아이슬란드	2
싱가포르	2

국가	파견인원 (자대학교→타대학교)
대만	2
카자흐스탄	1
벨기에	1
계	333

○ 평가총평

- 본교에서 외국대학으로 파견되는 학생 수는 2008년 이래 지속적으로 상승추세이며, **2008년 대비 약 140% 이상의 향상도를 보임**
- 파견 국가는 미국>중국>프랑스>독일>영국 順으로 선진국 비중이 큰 편이며, 학생들의 선호도 역시 미국 등에 편중되어 있음
- **2011년 대비 중국 파견인원 증가의 원인은 중국문화전공에서 현지학기 학생으로 중국 칭화대에 2011년도부터 파견하였기 때문임**
  - 중국 : 10명(2010년) → 57명(2011년)

### 1.1.6.2 해외 파견 교환학생 국가별 다양성 지수

○ 산출식:  $-\sum_{i=1}^n \frac{x_i}{X} \ln \frac{x_i}{X}$  (  $x_i$  = 각 국가별 인원수,  $X = \sum_{i=1}^n x_i$  = 총인원수)

○ 평가결과: **135.1**

구분	2008	2009	2010	2011
실값	1.642	1.973	2.117	<b>2.218</b>
Index	100.0	120.2	128.9	<b>135.1</b>

○ 평가근거(출처: 대학정보공시 11-라-2. 외국대학과의 교류 현황)

- 2011년 산출값

국가	파견학생 수	pi	lnpi	pi*lnpi
미국	118	0.3544	-1.037	-0.368
중국	57	0.1712	-1.765	-0.302
프랑스	34	0.1021	-2.282	-0.233
독일	24	0.0721	-2.630	-0.190
영국	19	0.0571	-2.864	-0.163
캐나다	13	0.0390	-3.243	-0.127
일본	10	0.0300	-3.506	-0.105
스페인	10	0.0300	-3.506	-0.105
오스트레일리아	9	0.0270	-3.611	-0.098
핀란드	6	0.0180	-4.016	-0.072
폴란드	5	0.0150	-4.199	-0.063
체코	5	0.0150	-4.199	-0.063
홍콩	4	0.0120	-4.422	-0.053
헝가리	4	0.0120	-4.422	-0.053
덴마크	4	0.0120	-4.422	-0.053
스위스	3	0.0090	-4.710	-0.042
아이슬란드	2	0.0060	-5.115	-0.031
싱가포르	2	0.0060	-5.115	-0.031
대만	2	0.0060	-5.115	-0.031
카자흐스탄	1	0.0030	-5.808	-0.017
벨기에	1	0.0030	-5.808	-0.017
계	333			-2.218

○ 평가총평

- Shannon-Wiener 지수를 활용하여 본교 학생이 얼마나 다양한 국가로 파견되는지 살펴본 지표임
- 2011년 파견국가 수는 2010년과 동일한 21개국이나, 전체 파견학생 중 주요 국가 비중이 다소 감소하여 다양성 실값은 상승하였음
- 전 지구적 세계화·개방화 추세에 맞게 다양한 국가의 유학경험이 있는 학생들을 보다 많이 배출해내는 노력이 더욱 필요함
- 파견국가의 다양성을 보다 향상시키기 위해서는 선진국가 이외의 우수대학과의 파견 프로그램을 개발하여 장학금 등 학생들이 참여할 수 있도록 인센티브를 마련하는 방안 등이 검토되어야 함

### 1.1.7.1 국내 초청 교환학생 비율

○ 산출식: 초청교환학생 수 ÷ 1,2학기 학부 재학생 수 평균 (%)

○ 평가결과: **355.6**

구분	2008	2009	2010	2011
실값	0.9	1.9	2.2	<b>3.2</b>
Index	100.0	217.1	242.9	<b>355.6</b>

○ 평가근거(출처: 대학정보공시 11-라-2. 외국대학과의 교류 현황)

구분	2008	2009	2010	2011
초청교환학생 수	67	147	170	<b>255</b>
1,2학기 학부 재학생 수 평균	7,472	7,553	7,804	<b>8,065</b>
초청 교환학생 비율(%)	0.9	1.9	2.2	<b>3.2</b>

- 2011년 산출값

국가	초청인원 (타대→자대)	국가	초청인원 (타대→자대)
프랑스	64	벨기에	3
미국	39	영국	3
중국	24	폴란드	3
필리핀	23	핀란드	3
독일	14	네덜란드	2
캐나다	14	대만	2
스페인	13	베트남	2
일본	13	오스트리아	2
싱가포르	7	콜롬비아	2
멕시코	5	크로아티아	2
카자흐스탄	5	태국	1
스위스	4	홍콩	1
체코	4	계	255

○ 평가총평

■ 2008년 대비 약 3.5배의 증가율을 보이고 있음 (67명 → 255명)

### 1.1.7.2 국내 초청 교환학생 국가별 다양성 지수

○ 산출식:  $-\sum_{i=1}^n \frac{x_i}{X} \ln \frac{x_i}{X}$  (  $x_i$  = 각 국가별 인원수,  $X = \sum_{i=1}^n x_i$  = 총인원수)

○ 평가결과: **121.7**

구분	2008	2009	2010	2011
실값	2.103	2.388	2.517	<b>2.560</b>
Index	100.0	113.6	119.7	<b>121.7</b>

○ 평가근거(출처: 대학정보공시 11-라-2. 외국대학과의 교류 현황/자체)

- 2011년 산출값

국가	초청학생 수	pi	lnpi	pi*lnpi
프랑스	64	0.251	-1.382	-0.347
미국	39	0.153	-1.878	-0.287
중국	24	0.094	-2.363	-0.222
필리핀	23	0.090	-2.406	-0.217
독일	14	0.055	-2.902	-0.159
캐나다	14	0.055	-2.902	-0.159
스페인	13	0.051	-2.976	-0.152
일본	13	0.051	-2.976	-0.152
싱가포르	7	0.027	-3.595	-0.099
멕시코	5	0.020	-3.932	-0.077
카자흐스탄	5	0.020	-3.932	-0.077
스위스	4	0.016	-4.155	-0.065
체코	4	0.016	-4.155	-0.065
벨기에	3	0.012	-4.443	-0.052
영국	3	0.012	-4.443	-0.052
폴란드	3	0.012	-4.443	-0.052
핀란드	3	0.012	-4.443	-0.052
네덜란드	2	0.008	-4.848	-0.038
대만	2	0.008	-4.848	-0.038
베트남	2	0.008	-4.848	-0.038
오스트리아	2	0.008	-4.848	-0.038
콜롬비아	2	0.008	-4.848	-0.038

국가	초청학생 수	pi	lnpi	pi*lnpi
크로아티아	2	0.008	-4.848	-0.038
태국	1	0.004	-5.541	-0.022
홍콩	1	0.004	-5.541	-0.022
계	255			-2.560

○ 평가총평

- Shannon-Wiener 지수를 활용하여 본교로 초청되는 외국인 학생이 얼마나 다양한 국적을 가지고 있는지 살펴본 지표임
- **국가별로 협정교가 증가하고 초청 교환학생 프로그램이 활성화되면서 초청학생의 국적도 지속적으로 다양해지고 있음**
- 2008년 12개국 → 2010년 24개국 → 2011년 25개국



## 1.1.8 국내대학 학점교류 학생 비율

○ 산출식: (국내대학 파견+초청 학생 수) ÷ 1,2학기 학부 재학생 수 평균 (%)

○ 평가결과: **71.0**

구분	2008	2009	2010	2011
실값	3.1	2.6	2.9	<b>2.2</b>
Index	100.0	83.9	93.5	<b>71.0</b>

○ 평가근거(출처: 고등교육통계 학점교류현황)

구분	2008	2009	2010	2011
국내대학 파견 학생 수	52	27	55	<b>35</b>
국내대학 초청 학생 수	183	168	173	<b>146</b>
계(명)	235	195	228	<b>181</b>
1,2학기 학부 재학생 수 평균	7,472	7,553	7,804	<b>8,065</b>
국내대학 학점교류 학생 비율(%)	3.3	2.6	2.9	<b>2.2</b>

- 2008~2011년 산출값

연도	교류대학	자교→타교	타교→자교	계
2008	건양대학교	0	5	235
	대구가톨릭대학교	1	28	
	성균관대학교	2	24	
	연세대학교	31	13	
	이화여자대학교	18	113	
2009	서울대학교	1	0	195
	건양대학교	1	1	
	고려대학교	1	1	
	대구가톨릭대학교	0	21	
	성균관대학교	1	2	
	연세대학교	19	23	
	이화여자대학교	4	120	
2010	서울대학교	9	6	228
	건양대학교	1	1	
	고려대학교	3	14	

연도	교류대학	자교→타교	타교→자교	계
	대구가톨릭대학교	2	23	
	성균관대학교	3	23	
	연세대학교	20	23	
	이화여자대학교	17	83	
2011	이화여자대학교	10	95	181
	서울대학교	9	5	
	연세대학교	7	9	
	대구가톨릭대학교	5	9	
	고려대학교	2	13	
	성균관대학교	1	14	
	건양대학교	1	0	
	부산대학교	0	1	

○ 평가총평

- 우리 대학은 국내 타 대학과의 활발한 학점교류를 통해 학문적 개방성을 확보하고 다양한 학풍을 접할 수 있도록 하고 있음
- **2011년 기준, 국내 8개 대학과의 학점교류를 실시하고 있음.** 학점교류 대학수는 매년 지속적으로 확대되고 있음
  - 2008년 5개 대학 → 2009년 7개 대학 → 2010년 7개 대학 → 2011년 8개 대학
- 그러나, **학점교류 학생 비율은 지속적으로 감소하고 있는 추세임**
- 본교 학점교류 대학 중에서는 이화여대가 가장 큰 비중을 차지하고 있음 (2011년 이화여대 58%, 학생비율 기준)

## 1.2 교원

### 1.2.1 전임교원 확보율

○ 산출식: 전임교원 수 ÷ 교원법정정원 (재학생 기준) (%)

○ 평가결과: **106.3**

구분	2008	2009	2010	2011
실값	66.0	69.1	69.2	<b>70.2</b>
Index	100.0	104.7	104.7	<b>106.3</b>

○ 평가근거(출처: 대학정보공시 6-다-1. 전임교원 확보율)

구분	2008	2009	2010	2011
전임교원 수	354	374	386	<b>402</b>
교원법정정원	536	541	558	<b>573</b>
전임교원 확보율(%)	66.0	69.1	69.2	<b>70.2</b>

○ 평가총평

■ 2008년 이후 지속적으로 전임교원 확보율이 증가하고 있음. 다만, 계열별로는 자연과학 계열이 100.5%인 반면, 인문사회계열은 69.3%, 공학계열은 57.9%에 불과함

■ 주요대학과의 비교에서도 열세 수준으로 나타남

대학명	전임교원 확보율
고려대	93.9
서강대	<b>70.2</b>
성균관대	103.5
연세대	101.6
이화여대	81.4

◀ 2011 전임교원 확보율(%)

■ 다만 이는 타 대학이 의학계열을 보유하고 있기 때문임

■ 융·복합 학문 등 급변하는 학문에 신축성 있는 대응을 위해서는 전임교원 외 겸임교원, 초빙교원도 필요하므로 2013년 3주기 대학자체평가에서는 “교원확보율”로 변경하고자 함

■ 2011년 본교 교원확보율은 81.3%(편제정원 대비)임

## 1.2.2 외국인 전임교원 비율

○ 산출식: 외국인 전임교원 수 ÷ 전임교원 수 (%)

○ 평가결과: **282.6**

구분	2008	2009	2010	2011
실값	2.3	2.4	3.9	6.5
Index	100.0	106.5	172.0	282.6

○ 평가근거(출처: 대학정보공시 6-라. 외국인 전임교원 현황)

구분	2008	2009	2010	2011
외국인 전임교원 수	8	9	15	26
전임교원 수	354	374	386	402
외국인 전임교원 비율(%)	2.3	2.4	3.9	6.5

○ 평가총평

- 현 이종욱 총장 취임 이후 외국인 전임교원 확대 채용계획에 따라 외국인 전임교원 수가 지속적으로 상승하고 있으며 **2011년 큰 폭의 상승률**을 보였음
- 2010~2011년 외국인 전임교원 비율에서 타 대학의 증가율은 미미하거나 오히려 감소하는 가운데 본교는 2배 가까운 상승률을 보였으며, **2010년 비교대학 중 최저 수준이었으나 2011년에는 연세대, 이화여대를 상회하는 수준으로 향상되었음**

대학명	2010 외국인 전임교원 비율	2011 외국인 전임교원 비율
고려대	7.6	7.3
서강대	3.9	6.5
성균관대	9.1	9.5
연세대	6.4	4.5
이화여대	6.0	5.7

◀ 외국인 전임교원 비율(%)

- 다만, 계열별로 현격한 차이를 보이고 있어 향후 개선이 필요함
- 2011년 인문사회계열 20명, 자연과학계열 5명, 이공계열 1명

### 1.2.3 전임교원 1인당 학생 수

○ 산출식: 재학생 수 ÷ 전임교원 수 (명) (※ 낮을수록 유리)

○ 평가결과: **104.0**

구분	2008	2009	2010	2011
실값	35.1	33.6	33.6	<b>33.7</b>
Index	100.0	104.3	104.1	<b>104.0</b>

○ 평가근거(출처: 대학정보공시 6-나. 전임교원 1인당 학생 수)

구분	2008	2009	2010	2011
재학생 수	12,417	12,557	12,982	<b>13,534</b>
전임교원 수	354	374	386	<b>402</b>
전임교원 1인당 학생 수(명)	35.1	33.6	33.6	<b>33.7</b>

※ 재학생 수 : 학부 재학생 + 대학원 재학생(단, 대학원 재학생은 대학원 종류에 따라 별도 산출공식에 따라 환산 정원 산출)

○ 평가총평

■ 전임교원 1인당 학생 수는 2008년 대비 다소 개선되었으나 작년과는 비슷한 수준임

■ 의학과 계열을 보유한 타 대학과 비교할 때 열세 수준으로 나타나나, **의학/예체능 계열을 제외할 경우에는 비슷한 수준임**

대학명	전임교원 1인당 학생 수	전임교원 1인당 학생 수 (의학/예체능계열 제외)
고려대	25.1	33.1
<b>서강대</b>	<b>33.7</b>	<b>33.7</b>
성균관대	23.8	36.4
연세대	23.4	31.5
이화여대	27.6	32.0

◀ 2011 전임교원 1인당 학생 수(명)

■ 전임교원 1인당 학생 수는 교육의 질적 수준을 담보하는 중요지표이므로 지속적으로 향상되도록 관리할 필요성 있음

## 1.3 직원

### 1.3.1 직원 1인당 재학생 수

○ 산출식: 재학생 수 ÷ 직원 수 (명) (※ 낮을수록 유리)

○ 평가결과: **101.8**

구분	2008	2009	2010	2011
실값	46.5	43.8	45.7	<b>45.7</b>
Index	100.0	105.7	101.8	<b>101.8</b>

○ 평가근거(출처: 대학정보공시 13-사. 직원 현황)

구분	2008	2009	2010	2011
재학생 수	10,876	11,049	11,415	<b>11,824</b>
직원 수	234	252	250	<b>259</b>
직원 1인당 재학생 수(명)	46.5	43.8	45.7	<b>45.7</b>

※ 직원 수 = 정규직 + 계약직 직원

- 2008~2011년 산출값

구분	재학생 수			직원 수			정규직 1인당 학생 수	정규+계약 1인당 학생 수
	학부	대학원	소계	정규직	계약직	계		
2008	7,794	3,082	10,876	181	53	234	60.1	46.5
2009	7,880	3,169	11,049	189	63	252	58.5	43.8
2010	8,139	3,276	11,415	190	60	250	60.1	45.7
2011	8,326	3,498	11,824	192	67	259	61.6	45.7

○ 평가총평

- 본교는 학생들을 대상으로 양질의 행정업무가 원활히 이루어져 교육목표를 달성하도록 최적의 직원 수를 확보하고 있음
- 직원 1인당 학생 수는 작년과 동일한 수준임

## 1.3.2 직원 1인당 전임교원 수

○ 산출식: 전임교원 수 ÷ 직원 수 (명) (※ 낮을수록 유리)

○ 평가결과: **95.9**

구분	2008	2009	2010	2011
실값	1.5	1.5	1.6	<b>1.6</b>
Index	100.0	102.1	95.9	<b>95.9</b>

○ 평가근거(출처: 대학정보공시 13-사. 직원 현황)

구분	2008	2009	2010	2011
1,2학기 평균 전임교원 수	356.5	376.5	396.5	<b>403.0</b>
직원 수	234	252	250	<b>259</b>
직원 1인당 전임교원 수(명)	1.5	1.5	1.6	<b>1.6</b>

※ 직원 수 = 정규직 + 계약직 직원

- 2008~2011년 산출값

구분	전임교원 수			직원 수			정규직 1인당 전임교원 수	정규+계약 1인당 전임교원 수
	1학기	2학기	평균	정규직	계약직	계		
2008	354	359	356.5	181	53	234	2.0	1.5
2009	374	378	376.5	189	63	252	2.0	1.5
2010	386	407	396.5	190	60	250	2.1	1.6
2011	402	404	403.0	192	67	259	2.1	1.6

○ 평가총평

■ **직원 1인당 전임교원 수는 작년과 동일한 수준임**

■ 주요대학과 비교할 때 **직원 1인당 전임교원 수는 최저 수준** 교수들을 대상으로 한 양질의 행정업무가 원활히 이루어지고 있음

대학명	직원 1인당 전임교원 수
고려대	3.6
<b>서강대</b>	<b>1.6</b>
성균관대	2.9
연세대	1.7
이화여대	2.0

◀ 2011 직원 1인당 전임교원 수(명)



## 2. 교육지원 서비스

### 2.1 강의

#### 2.1.1 총 개설 강의 중 전임교원 담당 비율

○ 산출식: 전임교원 담당 강의 학점 ÷ 총 개설 강의 학점 (%)

○ 평가결과: **105.1**

구분	2008	2009	2010	2011
실값	50.5	49.4	52.6	<b>53.1</b>
Index	100.0	97.9	104.3	<b>105.1</b>

○ 평가근거(출처: 대학정보공시 11-나-2. 교원 강의담당 비율)

구분	2008	2009	2010	2011
전임교원 강의담당 학점	3,080	3,200	1,995.6	<b>2,044.2</b>
총 개설 강의 학점	6,103	6,477	3,791	<b>3,844</b>
전임교원 강의담당 비율(%)	50.5	49.4	52.6	<b>53.1</b>

○ 평가총평

#### ■ 전임교원의 강의담당 비율은 2008년 이후 지속적으로 향상되고 있음

대학명	전임교원 강의담당 비율	책임 수업시간
고려대	57.0	12
서강대	<b>53.1</b>	<b>12</b>
성균관대	55.6	15
연세대	59.1	12
이화여대	50.0	12

◀ 2011 전임교원 강의담당 비율(%) 및 책임 수업시간(시간)

■ 아울러 우리 대학은 ① 전임교원을 지속적으로 확충하고, ② 전임교원의 책임시수도 12시간에서 15시간으로 확대(2012.7.18. 규정개정) 하는 등 전임교원 강의담당 비율을 높이기 위한 노력을 지속적으로 추진하고 있음

## 2.1.2 총 개설 강의 중 비전임교원 담당 비율

○ 산출식: 비전임교원 담당 강의 학점 ÷ 총 개설 강의 학점 (%) (※ 낮을수록 유리)

○ 평가결과: **105.5**

구분	2008	2009	2010	2011
실값	49.5	50.6	47.4	<b>46.8</b>
Index	100.0	97.9	104.4	<b>105.5</b>

○ 평가근거(출처: 대학정보공시 11-나-2. 교원 강의담당 비율)

구분	2008	2009	2010	2011
비전임교원 강의담당 학점	3,023	3,277	1,795.4	<b>1,799.8</b>
총 개설 강의 학점	6,103	6,477	3,791	<b>3,844</b>
비전임교원 강의담당 비율(%)	49.5	50.6	47.4	<b>46.8</b>

※ 비전임교원 : 겸임교원, 초빙교원, 시간강사, 기타 비전임교원

○ 평가총평

■ 전임교원의 강의담당비율이 지속적으로 상승하고 있으므로 자연적으로 비전임교원의 강의담당비율은 하락하고 있음

대학명	비전임교원 강의담당 비율
고려대	43.0
서강대	<b>46.8</b>
성균관대	44.4
연세대	40.9
이화여대	50.0

◀ 2011 비전임교원 강의담당 비율(%)

■ 2013년 대학자체평가에서는 지표의 성격이 동일한 <2-1-1. 총 개설 강의 중 전임교원 담당 비율>과 통합하여 관리하고자 함

### 2.1.3 20명 미만 소규모 강좌 개설 비율

○ 산출식: 20명 미만 강좌수 ÷ 총 개설 강좌수 (%)

○ 평가결과: **108.5**

구분	2008	2009	2010	2011
실값	27.0	28.2	27.1	<b>29.3</b>
Index	100.0	104.2	100.2	<b>108.5</b>

○ 평가근거(출처: 대학정보공시 11-나-1. 강좌당 학생 수)

구분	2008	2009	2010	2011
20명 미만 강좌수	623	669	643	<b>707</b>
총 개설 강좌수	2,306	2,376	2,375	<b>2,417</b>
소규모 강좌 비율(%)	27.0	28.2	27.1	<b>29.3</b>

○ 평가총평

■ 강좌당 학생 수를 적정수로 유지하는 것은 교수 및 학습 효과에 중요한 요소임

■ **소규모 강좌비율은 2008년 이후 지속적으로 향상되고 있음.** 2011년 주요대학과 비교할 때는 중간 수준이나, 2011년 8월 정하상관 신축, 2012년 하비에르관 리노베이션 등을 통해 수업을 위한 강의실 여건이 더욱 개선됨에 따라, 향후 소규모 강좌 비율도 더욱 높아질 것으로 예상됨

대학명	소규모 강좌 비율
고려대	22.7
<b>서강대</b>	<b>29.3</b>
성균관대	28.7
연세대	32.1
이화여대	39.7

◀ 2011 소규모 강좌 비율(%)

## 2.1.4 100명 이상 대규모 강좌 개설 비율

○ 산출식: 100명 이상 강좌수 ÷ 총 개설 강좌수 (%) (※ 낮을수록 유리)

○ 평가결과: **112.2**

구분	2008	2009	2010	2011
실값	4.9	4.9	5.1	<b>4.3</b>
Index	100.0	99.5	96.0	<b>112.2</b>

○ 평가근거(출처: 대학정보공시 11-나-1. 강좌당 학생 수)

구분	2008	2009	2010	2011
100명 이상 강좌수	113	117	121	<b>105</b>
총 개설 강좌수	2,306	2,376	2,375	<b>2,417</b>
대규모 강좌 비율(%)	4.9	4.9	5.1	<b>4.3</b>

○ 평가총평

- 강좌당 학생 수를 적정수로 유지하는 것은 교수 및 학습 효과에 중요한 요소임
- 소규모 강좌비율의 확대와 함께 대규모 강좌비율은 지속적으로 줄여나가고 있음. 다만 대학기관평가인증 평가 최소기본요건 기준값인 2.5%는 상회하는 수준임
- 대규모 강좌비율이 높은 것은 본교의 자유로운 다전공 제도에 기인하는 것으로 주로 경영, 경제 등 학생들의 선호도가 높은 전공에 학생들의 수강이 집중되고 있기 때문임
- 향후 지속적인 전임교원확보와 함께 교과목의 특성에 맞는 강의실의 지속적인 확충 및 분반 등을 통하여 대규모 강좌 비율을 점차 축소해나갈 것이 요구됨
- 주요대학과 비교해 본 수준은 나쁘지 않은 편임

대학명	대규모 강좌 비율
고려대	4.6
서강대	<b>4.3</b>
성균관대	2.7
연세대	5.6
이화여대	6.0

◀ 2011 대규모 강좌 비율(%)

## 2.1.5 영어강좌 비율

- 산출식: 전공강좌 중 영어강좌 수 ÷ 전공강좌 수 (%)
  - 단, 영어영문학과, 교양영어, 제2외국어 전공학과 강좌는 영어강좌수에서 제외
- 평가결과: **153.2**

구분	2008	2009	2010	2011
실값	12.2	14.5	18.2	<b>18.7</b>
Index	100.0	118.6	149.5	<b>153.2</b>

- 평가근거(출처: 자체)

구분	2008	2009	2010	2011
전공강좌 중 영어강좌 수	195	229	285	<b>300</b>
전공강좌 수	1,600	1,584	1,564	<b>1,602</b>
영어강좌 비율 (%)	12.2	14.5	18.2	<b>18.7</b>

- 평가총평

- 전공강좌 중 영어강좌 비율이 지속적으로 상승하고 있음
- 신규임용 교원의 경우 영어강좌를 의무적으로 개설해야하며, 영어강의에 대한 인센티브 등 제도적으로 영어강의 확대를 위하여 노력한 결과임
- 동 지표는 중앙일보 대학평가에도 활용되는 지표로서 주요 경쟁대학 대부분이 영어강좌 비율이 30% 이상으로 만점을 받은 반면, 본교는 이에 못 미치고 있음 (본교 17위)
- 외국인 학생(정규학생 및 교환학생) 유치 확대를 위해서는 과목 선택권을 보장하는 다양하고 수준 높은 영어강의가 지속적으로 확대되어야 함

## 2.1.6 현장실습 프로그램 참여학생 비율

○ 산출식: 현장실습 프로그램 참여학생 수 ÷ 학부 재학생 수 (%)

○ 평가결과: **148.3**

구분	2008	2009	2010	2011
실값	0.58	0.74	1.03	<b>0.86</b>
Index	100.0	127.5	177.6	<b>148.3</b>

○ 평가근거(출처: 2008~2009 자체/2010~ )

구분	2008	2009	2010	2011
현장실습 프로그램 참여학생 수	45	58	84	<b>72</b>
학부 재학생 수	7,794	7,880	8,139	<b>8,326</b>
현장실습 프로그램 참여학생 비율(%)	0.58	0.74	1.03	<b>0.86</b>

○ 평가총평

- 현장중심의 실무형 교육과정 운영은 최근 대학에 요구되는 실질적 산학협력의 중요한 요소로 다양한 평가에 활용되고 있음
- 본교 재학생 중 현장실습 프로그램 참여학생 수는 2010년까지 매년 증가하였으나 2011년 다소 감소하였음
- 지식기반사회에 대학의 역할 또한 산학협력을 도외시할 수 없는 배경하에 본교에서도 학생들의 참여 활성화 방안을 자체적으로 모색하여 개선 중에 있음
- 일례로 2012년 12월 1일부로 계절학기 현장실습 과목에 대한 학생 등록금을 면제하는 등 제도적 지원책을 마련함에 따라 향후 현장실습 참여자 수는 지속적으로 확대될 것으로 예상됨

## 2.1.7 시간강사 강의료

○ 산출식: 시간강사에 지급된 총 금액 ÷ 시간강사 총 강의시간 (원)

○ 평가결과: **118.8**

구분	2008	2009	2010	2011
실값	51,000	53,000	54,000	<b>60,591</b>
Index	100.0	103.9	105.9	<b>118.8</b>

○ 평가근거(출처: 대학정보공시 13-차. 시간강사 강의료)

구분	2008	2009	2010	2011
시간강사에 지급된 총 금액(천원)	844,152	933,908	1,003,930	<b>1,130,984</b>
시간강사 총 강의시간	16,552,000	17,620,906	18,591,300	<b>18,666</b>
시간강사 강의료(원)	52,000	53,000	54,000	<b>60,591</b>

○ 평가총평

- 시간강사에 지급된 총 금액(천원)에 대한 기준이 아래와 같이 변경되었음
  - 2010년 이전 : 학부 소속 시간강사가 학부에서 강의한 강의료만 포함
  - **2011년 이후 : 학부 소속 시간강사가 학부 및 대학원에서 강의한 강의료 포함**
- 본교 시간강사 강의료는 매년 지속적으로 향상되어 **학부 강의에 한하여 2011년 현재 시간당 60,000원으로 책정되어 있음**
- 시간강사에 대한 지원은 학생들에게 돌아갈 강의의 질적 수준과도 연계되어 있으므로 본교는 이들에 대한 지속적인 처우개선을 통해 우수한 시간강사를 확보하고자 함

## 2.1.8 산업체연계 교육과정 참여학생 비율

○ 산출식: 산업체연계 교육과정 참여학생 수 ÷ 재학생 수 (%)

○ 평가결과: **200.0**

구분	2008	2009	2010	2011
실값	0.8	6.0	1.4	<b>1.6</b>
Index	100.0	748.2	174.5	<b>200.0</b>

○ 평가근거(출처: 대학정보공시 11-타. 산업체연계 교육과정 개설 현황)

구분	2008	2009	2010	2011
산업체연계 교육과정 참여학생 수	62	469	113	<b>135</b>
재학생 수	7,794	7,880	8,139	<b>8,326</b>
산업체연계 교육과정 참여학생 비율 (%)	0.8	6.0	1.4	<b>1.6</b>

- 2011년 산출값

구분	전공	참여기업	학생수
기업 맞춤형 교육과정	전자공학전공	하이닉스 반도체(SoHy), 삼성전자 반도체 · STP, LG이노텍 트랙	25
	컴퓨터공학전공	삼성전자 STP 트랙	1
	물리학전공	하이닉스 반도체(SoHy) 트랙	1
	항공생명공학전공	하이닉스 반도체(SoHy) 트랙, 삼성전자 STP 트랙	2
	기계공학전공	삼성전자 STP 트랙	1
기업 인턴십 프로그램	경영학전공	제일제당, I&Company, IMM Investment, KB은행 등	16
	기계공학전공	SK건설, 삼성전자, 이랜드 그룹	4
	독일문화전공	Manly Environment Center	1
	법학전공	한국일보사	1
	사학전공	LG 화학, 경남은행	2
	수학전공	삼성생명, (주)에프앤비파트너즈	2
	신문방송학전공	Hyundai Motors	1
	영미어문전공	KOTRA, 한국능률협회컨설팅	2
	전자공학전공	KT, 삼성전자, 하이닉스 반도체, 현대자동차	7
	중국문화전공	삼성전자, 삼성중공업	2
	컴퓨터공학전공	엑센츄어, LG전자, 삼성소프트웨어 멤버십, 삼성전자	7
	항공생명공학전공	LG화학, OCI, 삼성물산, 한화 L&C 등	6
	경제학전공	한국은행, 한국투자증권, GS Holdings, 산업은행 등	54
계			135



○ 평가총평

■ 산업체연계 교육과정 운영 또한 사회가 요구하는 인재양성을 위한 대학의 의무에 대한 필수요소라고 할 수 있음

■ 자체평가 평가지표 변동현황

- 2010년까지 : 산업체 연계교육과정 중 기업 맞춤형 교육과정은 대학원 현황도 포함되었으며 기업 맞춤형 인턴십은 현장실습을 포함한 다양한 인턴십 현황이 제외됨

- 2011년부터 : **기업 맞춤형 교육과정은 학부생으로 한정하여 산학협력 트랙에 참여한 학생으로 제한**하였으며 **기업과의 협약이 실시된 학부 전체 인턴십 현황을 포함**하였음

■ 2012년부터 산학협력 트랙 운영이 정착됨에 따라 기업 맞춤형 교육과정 참여 학생이 증가할 것으로 판단됨. 아울러, 현장실습 운영 프로그램에 대한 본교의 적극적인 지원으로 산업체 연계 교육과정 참여율도 상승시킬 것으로 예상됨

## 2.1.9 A학점 비율

○ 산출식: (교양/전공/교직과목 A-,A0,A+ 취득학생 수) ÷ (교양/전공/교직과목 성적인정 학생 수) (%) (※ 낮을수록 유리)

○ 평가결과: **98.2**

구분	2008	2009	2010	2011
실값	32.5	33.4	33.7	<b>33.1</b>
Index	100.0	97.4	96.5	<b>98.2</b>

○ 평가근거(출처: 대학정보공시 2-나. 성적평가 결과 )

구분	2008		2009		2010		2011	
	학생 수	비율	학생 수	비율	학생 수	비율	학생 수	비율
전공 A학점 취득학생 수/비율	19,081	32.6%	19,885	33.5%	20,697	33.7%	33,426	<b>33.2%</b>
교양 A학점 취득학생 수/비율	9,483	31.4%	9,507	32.3%	9,684	32.8%	17,253	<b>32.6%</b>
교직 A학점 취득학생 수/비율	533	75.4%	506	73.0%	451	70.2%	389	<b>70.2%</b>
계	29,097	32.5%	29,898	33.4%	30,832	33.7%	51,068	<b>33.1%</b>
전공 성적인정 학생 수	58,533		59,348		61,365		100,588	
교양 성적인정 학생 수	30,172		29,479		29,495		52,961	
교직 성적인정 학생 수	707		693		642		554	
계	89,412		89,520		91,502		154,103	

○ 평가총평

■ 본교 “학업성적 및 학적관리에 관한 규정” 제7조에는 A등급의 비율을 30% 이내로 규정하고 있으나, **상기 통계는 상대평가 예외적용 과목이 포함되어 있는 결과임**. 본교 상대평가 예외적용 과목에는 ①20명 미만 소규모강좌, ②실험실습과목, ③교직과목, ④영어 강의 과목, ⑤대학원 초급과목, ⑥졸업논문, ⑦군사 과목임

■ **우리 대학의 엄격한 성적관리 제도는 사회 전반적으로 만연한 학점인플레 현상에도 불구하고 대내외적으로 신뢰받을 수 있는 성적기준으로 인정받고 있음**

“졸업생 표준환산평점을 기준으로 주요 대학 중 ▷서강대(74.12점·상위 160위) ▷중앙대(74.50점·156위) 등은 상대적으로 학점이 잦던 반면 ▷한국외대(81.50점·11위) ▷성신여대(81.36점·12위) ▷동국대(81.30점·24위) ▷서울여대(79.82점·28위) ▷건국대(79.27점·37위) 등은 학점이 후했다.” - 헤럴드경제(2012.3.30.)

## 2.2 장학금

### 2.2.1 재학생 1인당 장학금

- 산출식: 장학금 총액 ÷ 1,2학기 학부 재학생 수 평균 (천원)
- 평가결과: **133.5**

구분	2008	2009	2010	2011
실값	1,485.0	1,603.6	1,742.3	<b>1,983.0</b>
Index	100.0	108.0	117.3	<b>133.5</b>

- 평가근거(출처: 대학정보공시 11-다-2. 장학금 수혜현황)

구분	2008	2009	2010	2011
장학금 총액	11,095,825	12,112,358	13,597,227	<b>15,992,918</b>
1,2학기 학부 재학생 수 평균	7,472	7,553	7,804	<b>8,065</b>
재학생 1인당 장학금(천원)	1,485.0	1,603.6	1,742.3	<b>1,983.0</b>

※ 장학금 총액 : 연간 기준

- 평가총평

- 본교는 학생들이 안정적으로 학업에 전념하도록 하는 한편 학업을 독려하기 위해 매년 장학금을 확대하여 제공하고 있음
- 다만, 총액을 기준으로는 주요대학 대비 다소 열세인 수준으로 지속적인 재원확보를 통한 지원이 요구됨. 계열별로는 상대적으로 자연과학계열 장학금이 5개 대학 평균(2,057.7천원)을 상회하는 비교적 높은 편임

대학명	재학생 1인당 장학금	계열별*		
		인문사회	공학	자연과학
고려대	2,058.4	1,859.9	2,405.4	1,583.2
<b>서강대</b>	<b>1,983.0</b>	<b>1,821.9</b>	<b>2,052.9</b>	<b>2,253.5</b>
성균관대	2,458.9	2,075.2	2,571.8	2,482.5
연세대	2,698.0	2,129.5	3,699.8	2,696.6
이화여대	1,621.5	1,547.4	1,212.5	1,272.6

◀ 2011 학생 1인당 장학금 (천원)

※ 계열별 재학생 1인당 장학금 산식 : 계열별 연간 장학금 총액 ÷ 1학기 계열별 재학생 수 (2011.4.1. 기준)

## 2.2.2 수혜자 1인당 장학금액

○ 산출식: 장학금 총액 ÷ 장학금 수혜자 총인원 (천원)

○ 평가결과: **94.8**

구분	2008	2009	2010	2011
실값	1,604.1	1,531.1	1,447.1	<b>1,520.2</b>
Index	100.0	95.4	90.2	<b>94.8</b>

○ 평가근거(출처: 대학정보공시 11-다-2. 장학금 수혜현황)

구분	2008	2009	2010	2011
장학금 총액(A)	11,095,825	12,112,358	13,597,227	<b>15,992,918</b>
장학금 수혜자 총인원(B)	6,917	7,911	9,396	<b>10,520</b>
1학기+2학기 재학생 수(C)	14,943	15,105	15,608	<b>16,130</b>
수혜자 1인당 장학금(천원)(A÷B)	1,604.1	1,531.1	1,447.1	<b>1,520.2</b>
장학금 수혜율(%) (B÷C)	46.3	52.4	60.2	<b>65.2</b>

※ 장학금 수혜자 : 학부 기준 / 중복 수혜 허용

○ 평가총평

- 장학금 수혜인원의 확대와 함께 수혜자 1인당 금액도 2010년 대비 개선되었음
- 장학금 수혜율도 매년 향상되고 있음
- 다만, 총액을 기준으로서는 주요대학 대비 다소 열세인 수준으로 지속적인 재원확보를 통한 지원이 요구됨. 계열별로는 모두 5개 대학 평균에 못 미쳤으나 상대적으로 자연과학 계열의 수혜자 1인당 장학금이 컸음

대학명	수혜자 1인당 장학금	계열별		
		인문사회	공학	자연과학
고려대	1,892.2	1,650.2	2,348.3	2,166.1
서강대	<b>1,520.2</b>	<b>1,397.4</b>	<b>1,766.4</b>	<b>1,856.3</b>
성균관대	2,416.1	2,029.0	2,880.5	2,440.9
연세대	2,497.0	1,995.6	3,404.5	2,788.9
이화여대	1,686.5	1,549.5	1,731.3	1,910.5

◀ 2011 수혜자 1인당 장학금 (천원)

## 2.2.3 교내 장학금 의존율

○ 산출식: 교내 장학금 총액 ÷ 장학금 총액 (%) (※ 낮을수록 유리)

○ 평가결과: **106.2**

구분	2008	2009	2010	2011
실값	69.9	65.1	67.6	<b>65.6</b>
Index	100.0	106.9	103.3	<b>106.2</b>

○ 평가근거(출처: 대학정보공시 11-다-2. 장학금 수혜현황)

구분	2008	2009	2010	2011
교내 장학금 총액	7,761,031	7,889,224	9,195,710	<b>10,491,566</b>
장학금 총액	11,095,825	12,112,358	13,597,227	<b>15,992,918</b>
교내 장학금 의존율(%)	69.9	65.1	67.6	<b>65.6</b>

○ 평가총평

■ 장학금 총액은 지속적으로 확대되고 있으며, 이중 교내 장학금이 차지하는 비중은 2010년 대비 다소 줄어들었음

■ 교내 한정된 재원을 감안할 때 교외 장학금의 추가적인 확보가 요구됨

대학명	교내장학금 의존율	계열별		
		인문사회	공학	자연과학
고려대	59.2	66.5	46.7	46.1
서강대	<b>65.6</b>	<b>67.6</b>	<b>66.2</b>	<b>55.1</b>
성균관대	74.7	85.9	55.3	66.6
연세대	51.1	67.8	31.5	38.2
이화여대	77.9	77.2	77.3	71.5

◀ 2011 교내 장학금 의존율 (%)

■ 특히, 연세대는 ①재학생 1인당 장학금, ②수혜자 1인당 장학금, ③교내 장학금 의존률 등 장학금 관련 주요 지표에서 매우 우수한 수준임을 알 수 있으며, 참고할 필요 있음

## 2.2.4 장학금 비율

- 산출식: 장학금 총액(대학원 포함) ÷ 수강료를 제외한 등록금 총액 (%)
  - 등록금 총액 : 교비회계 등록금 수입 총액으로
  - 평생교육원 등 수료과정 단기수강료 수입은 제외

○ 평가결과: **115.2**

구분	2008	2009	2010	2011
실값	24.4	26.0	26.3	<b>28.1</b>
Index	100.0	106.6	107.8	<b>115.2</b>

○ 평가근거(출처: 대학정보공시 11-다-2. 장학금 수혜현황)

구분	2008	2009	2010	2011
장학금 총액	22,001,603	23,727,765	25,917,845	<b>29,405,761</b>
수강료 제외 등록금 총액	90,299,129	91,389,023	98,539,454	<b>104,822,477</b>
장학금 비율(%)	24.4	26.0	26.3	<b>28.1</b>

○ 평가총평

- 대학기관평가인증 준거 기준에 의거, 대학원을 포함한 장학금 총액으로 장학금 비율을 산정함
- 수강료를 제외한 등록금 총액 중 장학금 총액 비중은 매년 증가하고 있음
- 장학금 비율은 기관평가인증 6대 필수평가준거 중 하나로 평가최소 기본요건 기준값은 10%임. 본교는 이를 충분히 충족하는 수준임

## 2.3 학습지원 환경

### 2.3.1 학생 1인당 교육비

○ 산출식: 교육비 총액 ÷ 재학생 수 (천원)

○ 평가결과: **138.0**

구분	2008	2009	2010	2011
실값	13,208.3	14,996.2	16,756.2	<b>18,231.4</b>
Index	100.0	113.5	126.9	<b>138.0</b>

○ 평가근거(출처: 대학정보공시 8의2-나. 학생 1인당 교육비)

구분	2008	2009	2010	2011
교육비 총액	143,653,884	165,692,625	191,272,282	<b>215,549,424</b>
재학생 수	10,876	11,049	11,415	<b>11,823</b>
재학생 1인당 교육비(천원)	13,208.3	14,996.2	16,756.2	<b>18,231.4</b>

※ 총 교육비 : 교비회계 자금계산서(보수+관리운영비+연구학생경비-연구학생경비 중 입사관리비)  
 + 산학협력단 자금계산서(산학협력비+보조사업비+일반관리비-일반관리비 중 학교회계전출금)

※ 재학생 수 : 학부, 대학원, 전문대학원, 특수대학원 합계

○ 평가총평

■ 등록금이 인하되는 어려운 학교의 재정여건 하에서도 학생들에게 투자되는 교육비는 지속적으로 확대하고 있음

■ 주요대학의 학생 1인당 교육비 현황은 다음과 같음

대학명	학생 1인당 교육비
고려대	17,283.6
<b>서강대</b>	<b>18,231.3</b>
성균관대	18,551.3
연세대	23,886.9
이화여대	16,263.5

◀ 2011 학생 1인당 교육비(천원)

## 2.3.2 등록금 환원율

○ 산출식: 교육비 총액 ÷ 수강료를 제외한 등록금 (%)

○ 평가결과: **129.2**

구분	2008	2009	2010	2011
실값	159.1	181.3	194.1	<b>205.6</b>
Index	100.0	114.0	122.0	<b>129.2</b>

○ 평가근거(출처: 대학정보공시 8. 예결산 내역 등 학교 및 법인의 회계에 관한 사항)

구분	2008	2009	2010	2011
교육비 총액	143,653,884	165,692,625	191,272,282	<b>215,549,424</b>
수강료 제외 등록금 총액	90,299,129	91,389,023	98,539,454	<b>104,822,477</b>
등록금 환원율(%)	159.1	181.3	194.1	<b>205.6</b>

※ 총 교육비 : 교비회계 자금계산서(보수+관리운영비+연구학생경비-연구학생경비 중 입사관리비)  
+ 산학협력단 자금계산서(산학협력비+보조사업비+일반관리비-일반관리비 중 학교회계전출금)

○ 평가총평

■ 등록금 환원율은 기관평가인증 6대 필수평가준거 중 하나로 평가최소 기본요건 기준값은 100%임. 본교는 이를 충분히 충족하는 수준임

■ 주요대학의 등록금 환원률 현황은 다음과 같으며, 우리 대학은 최상위 수준임

대학명	등록금 환원율
고려대	184.4
서강대	<b>205.6</b>
성균관대	199.1
연세대	250.2
이화여대	174.4

◀ 2011 등록금 환원율(%)



### 2.3.3 등록금 의존율

○ 산출식: 수강료를 제외한 등록금 총액 ÷ 교비자금규모 (%) (※ 낮을수록 유리)

○ 평가결과: **116.6**

구분	2008	2009	2010	2011
실값	52.8	43.5	46.5	<b>46.7</b>
Index	100.0	117.6	111.9	<b>111.6</b>

○ 평가근거(출처: 대학정보공시 8. 예결산 내역 등 학교 및 법인의 회계에 관한 사항)

구분	2008	2009	2010	2011
수강료 제외 등록금 총액	90,299,129	91,389,023	98,539,454	<b>104,822,477</b>
교비자금규모	170,992,192	210,034,713	211,761,457	<b>224,362,755</b>
등록금 의존율(%)	52.8	43.5	46.5	<b>46.7</b>

○ 평가총평

■ **등록금 의존율은 2010년과 비슷한 수준임**

■ 국내외 어려운 경기여건과 함께 등록금 인상률이 각종 정부재정지원사업의 포물리지표로 연계되는 상황에서 등록금을 인상시키는 것이 현실적으로 어려운 상황임

■ 정부의 재정지원이 더욱 확대되어야 함은 물론이고, 등록금 이외 다양한 수익사업 등을 통한 재원 확보로 등록금 의존율을 지속적으로 낮추어가는 학교의 노력이 앞으로도 필요함

## 2.3.4 학생 1인당 장서 수

○ 산출식: 장서 수 ÷ 재학생 수 (권)

○ 평가결과: **102.6**

구분	2008	2009	2010	2011
실값	89.9	93.1	92.2	<b>92.2</b>
Index	100.0	103.6	102.6	<b>102.6</b>

○ 평가근거(출처: 대학정보공시 12-가. 장서 보유 현황)

구분	2008	2009	2010	2011
장서 수	977,417	1,029,009	1,052,701	<b>1,089,894</b>
재학생 수	10,876	11,049	11,415	<b>11,824</b>
재학생 1인당 장서 수(권)	89.9	93.1	92.2	<b>92.2</b>

※ 재학생 수 : 학부, 대학원, 전문대학원, 특수대학원 합계

○ 평가총평

■ 학생 1인당 장서 수는 2010년과 비슷한 수준임

■ 그러나 **주요대학과의 비교에서는 본교가 매우 우수한 수준임**

대학명	학생 1인당 장서 수
고려대	79.4
<b>서강대</b>	<b>92.2</b>
성균관대	65.5
연세대	72.6
이화여대	71.5

◀ 2011 학생 1인당 장서 수(권)

## 2.3.5 학생당 도서자료 구입비

○ 산출식: 자료구입비 ÷ 재학생 수 (천원)

○ 평가결과: **109.7**

구분	2008	2009	2010	2011
실값	204.4	194.9	235.8	<b>224.2</b>
Index	100.0	95.3	115.3	<b>109.7</b>

○ 평가근거(출처: 대학정보공시 12-나. 도서관 예산 현황)

구분	2008	2009	2010	2011
자료구입비	2,223,003	2,153,117	2,691,273	<b>2,650,593</b>
재학생 수	10,876	11,049	11,415	<b>11,824</b>
재학생 1인당 도서자료 구입비(천원)	204.4	194.9	235.8	<b>224.2</b>

※ 재학생 수 : 학부, 대학원, 전문대학원, 특수대학원 합계

○ 평가총평

■ 등록금 인하 등 학교 재정여건 악화로 자료 구입비 예산을 늘리지 못하였음

■ 작년 대비 다소 하락한 수준이나, **주요대학과의 비교에서는 본교가 매우 우수한 수준임**

대학명	대학총예산 대비 자료구입비(%)	학생 1인당 자료구입비(천원)
고려대	1.2	215.2
<b>서강대</b>	<b>1.4</b>	<b>224.2</b>
성균관대	1.1	186.4
연세대	1.1	254.0
이화여대	1.2	200.9

◀ 2011 도서자료 구입비

### 3. 연구

#### 3.1 논문/저서

##### 3.1.1 전임교원 1인당 국내 논문 실적

○ 산출식: 국내 논문 실적 ÷ 전임교원 수 (편)

○ 평가결과: **88.8**

구분	2008	2009	2010	2011
실값	0.731	0.719	0.737	<b>0.649</b>
Index	100.0	98.3	100.8	<b>88.8</b>

○ 평가근거(출처: 대학정보공시 7-가. 국내외 학술지 게재 논문 실적)

구분	2008	2009	2010	2011
국내 논문 실적	273.5	277.4	296.3	<b>269.5</b>
전임교원 수	374	386	402	<b>415</b>
전임교원 1인당 국내 논문 수(편)	0.731	0.719	0.737	<b>0.649</b>

※ 전임교원 수 : 차년도 4.1 전임교원 수

○ 평가총평

■ 전임교원 확대와 함께 국내 논문 실적 하락으로 2011년 실적은 2010년 대비 10% 이상 하락하였음. 주요대학 대비 2010년 최고 수준이었으나 2011년에는 이화여대-고려대 다음 순위

대학명	전임교원 1인당 국내 논문 실적
고려대	0.695
서강대	<b>0.649</b>
성균관대	0.448
연세대	0.518
이화여대	0.721

◀ 2011 국내 논문 실적(편)

■ 국내 논문 실적에서 <기타 국내 일반학술지> 비중이 미미한 만큼 2013년 대학자체평가에서는 동 지표를 삭제하고 등재(후보)지 중심의 3-1-4 지표로 통합하고자 함

### 3.1.2 전임교원 1인당 국제 논문 실적

○ 산출식: 국제 논문 실적 ÷ 전임교원 수 (편)

○ 평가결과: **156.7**

구분	2008	2009	2010	2011
실값	0.356	0.437	0.409	<b>0.558</b>
Index	100.0	122.7	114.9	<b>156.7</b>

○ 평가근거(출처: 대학정보공시 7-가. 국내외 학술지 게재 논문 실적)

구분	2008	2009	2010	2011
국제 논문 실적	133.1	168.5	164.4	<b>231.6</b>
전임교원 수	374	386	402	<b>415</b>
전임교원 1인당 국제 논문 수(편)	0.356	0.437	0.409	<b>0.558</b>

※ 전임교원 수 : 차년도 4.1 전임교원 수

○ 평가총평

■ 2011년 논문 실적은 2010년 대비 비약적으로 늘어났음

■ 그러나 주요대학과의 비교에서는 여전히 열세 수준임

대학명	전임교원 1인당 국제 논문 실적
고려대	0.743
서강대	<b>0.558</b>
성균관대	0.852
연세대	0.755
이화여대	0.346

◀ 2011 국제 논문 실적(편)

■ 국제 논문 실적에서 <기타 국제 일반학술지> 비중이 미미한 만큼 2013년 대학자체평가에서는 동 지표를 삭제하고 SCI급/SCOPUS 학술지 중심의 3-1-5 지표로 통합하고자 함

### 3.1.3 전임교원 1인당 저·역서 실적

○ 산출식: 저·역서 수 ÷ 전임교원 수 (편)

○ 평가결과: **98.9**

구분	2008	2009	2010	2011
실값	0.094	0.077	0.095	<b>0.093</b>
Index	100.0	82.0	101.2	<b>98.9</b>

○ 평가근거(출처: 대학정보공시 7-나. 저·역서 실적)

구분	2008	2009	2010	2011
저역서 수	35.2	29.8	38.3	<b>38.4</b>
전임교원 수	374	386	402	<b>415</b>
전임교원 1인당 저역서 수(편)	0.094	0.077	0.095	<b>0.093</b>

※ 전임교원 수 : 차년도 4.1 전임교원 수

○ 평가총평

■ 저역서 수준은 2010년과 비슷하나 전임교원 확대에 의해 1인당 저역서 실적은 하락하였음. 그러나 주요대학과의 비교에서는 비교적 우수한 편임

대학명	전임교원 1인당 저역서 실적
고려대	0.092
<b>서강대</b>	<b>0.093</b>
성균관대	0.072
연세대	0.060
이화여대	0.126

◀ 2011 저역서 실적(편)

### 3.1.4 전임교원 1인당 등재(후보)지 논문 실적

○ 산출식: 한국연구재단 등재(후보)지 게재 건수 ÷ 전임교원 수 (편)

○ 평가결과: **94.1**

구분	2008	2009	2010	2011
실값	0.674	0.686	0.705	<b>0.634</b>
Index	100.0	101.8	104.5	<b>94.1</b>

○ 평가근거(출처: 대학정보공시 7-가. 국내외 학술지 게재 논문 실적)

구분	2008	2009	2010	2011
등재(후보)지 게재 건수	252.2	264.9	283.3	<b>263.2</b>
전임교원 수	374	386	402	<b>415</b>
전임교원 1인당 등재(후보)지 게재 건수(편)	0.674	0.686	0.705	<b>0.634</b>

※ 전임교원 수 : 차년도 4.1 전임교원 수

○ 평가총평

■ 전임교원 확대와 함께 국내 논문 실적 하락으로 2011년 실적은 2010년 대비 10% 이상 하락하였음

■ 주요대학 대비 최고 수준이나 2010년 대비 격차는 줄어들었음

■ 대학별로 국내 논문보다는 저명 해외논문 실적 향상에 더욱 치중하고 있기 때문인 것으로 판단됨

대학명	전임교원 1인당 등재(후보)지 논문 실적
고려대	0.602
<b>서강대</b>	<b>0.634</b>
성균관대	0.378
연세대	0.460
이화여대	0.630

◀ 2011 등재(후보)지 실적(편)

### 3.1.5 전임교원 1인당 SCI급 논문 실적

○ 산출식: (SCI급/SCOPUS 학술지 게재 건수) ÷ 전임교원 수 (편)

○ 평가결과: **159.0**

구분	2008	2009	2010	2011
실값	0.317	0.399	0.384	<b>0.504</b>
Index	100.0	125.7	121.1	<b>159.0</b>

○ 평가근거(출처: 대학정보공시 7-가. 국내외 학술지 게재 논문 실적)

구분	2008	2009	2010	2011
SCI급/SCOPUS 학술지 게재 건수	118.7	154.0	154.5	<b>209.3</b>
전임교원 수	374	386	402	<b>415</b>
전임교원 1인당 SCI급/SCOPUS 학술지 게재 건수(편)	0.317	0.399	0.384	<b>0.504</b>

※ 전임교원 수 : 차년도 4.1 전임교원 수

※ SCI급/SCOPUS 학술지 : 국제전문학술지(SCI, SCIE, SSCI, A&HCI, SCOPUS)에 게재된 논문 수, 국내에서 발행되는 SCI급/SCOPUS 학술지 게재 논문을 포함

○ 평가총평

■ 2011년 논문 실적은 2010년 대비 비약적으로 늘어났음

■ 그러나 주요대학과의 비교에서는 여전히 열세 수준임. 이는 타 대학이 의학계열을 보유하고 있고 의학계열에서 생산되는 논문이 총 논문 중에서 차지하는 비중이 크기 때문임

■ 반면, “총 논문수/총 전임교원수” 방식이 아닌 계열별 특성이 반영된 중앙일보 대학평가(지표명 : 교수당 국제학술지 논문 게재수)에서는 본교 논문 실적이 비교적 우수한 수준으로 나타났음

※ 산식 : {(인문사회계열, 체육학과 교수당 국제논문 수/전체 대학 인문사회계열 체육 교수당 국제논문 수 평균) + (자연계열 교수당 국제논문 수/전체 대학 자연계열 교수당 국제논문 수 평균) + (공학계열 교수당 국제논문 수/전체 대학 공학계열 교수당 국제논문 수 평균) + (의학계열 교수당 국제논문 수/전체 대학 의학계열 교수당 국제논문 수 평균)}/계열 수

대학명	대학정보공시 기준	중앙일보 대학평가 기준
	전임교원 1인당 국제 논문 실적	교수당 국제학술지 논문 게재수 (괄호 : 평가순위)
고려대	0.696	1.96 (7)
<b>서강대</b>	<b>0.504</b>	<b>2.15 (5)</b>
성균관대	0.815	2.82 (2)
연세대	0.737	2.42 (3)
이화여대	0.307	1.35 (15)



## 3.2 연구비

### 3.2.1 전임교원 1인당 교내 연구비 수혜실적

○ 산출식: (교내 연구비+교내 대응자금) ÷ 전임교원 수 (천원)

○ 평가결과: **104.1**

구분	2008	2009	2010	2011
실값	9,123.5	6,288.0	10,306.5	<b>9,497.2</b>
Index	100.0	68.9	113.0	<b>104.1</b>

○ 평가근거(출처: 대학정보공시 11-가. 연구비 수혜 실적)

구분	2008	2009	2010	2011
교내 연구비+교내 대응자금	3,412,188	2,427,150	4,143,199	<b>3,941,341</b>
전임교원 수	374	386	402	<b>415</b>
전임교원 1인당 교내 연구비(천원)	9,123.5	6,288.0	10,306.5	<b>9,497.2</b>

※ 전임교원 수 : 차년도 4.1 전임교원 수

○ 평가총평

■ 2010년 대비 2011년 교내 연구비 수혜실적은 다소 하락하였음

■ 주요대학의 2008~2011년 전임교원 1인당 교내 연구비 현황은 다음과 같으며, 비교 결과 본교는 중간 수준에 위치함

대학명	2008	2009	2010	2011
고려대	3,926.50	8,296.90	6,869.50	7,386.1
서강대	<b>9,123.50</b>	<b>6,288.00</b>	<b>10,306.50</b>	<b>9,497.2</b>
성균관대	7,648.80	11,001.80	9,051.90	17,200.5
연세대	4,783.20	12,084.30	12,155.20	8,349.7
이화여대	8,279.70	10,978.40	9,800.00	10,683.6

◀ 2008~2011 교내연구비 실적(천원)

■ 학교의 내부연구역량이 강화된다면 향후 외부연구역량 강화로까지 이어질 수 있다는 점을 고려할 때 교내 연구비 지원은 현행 수준을 지속적으로 유지하는 것이 필요함

### 3.2.2 전임교원 1인당 교외 연구비 수혜실적

○ 산출식: (교외 연구비+교외 대응자금) ÷ 전임교원 수 (천원)

○ 평가결과: **212.2**

구분	2008	2009	2010	2011
실값	81,145.3	127,480.3	154,357.5	<b>172,178.2</b>
Index	100.0	157.1	190.2	<b>212.2</b>

○ 평가근거(출처: 대학정보공시 11-가. 연구비 수혜 실적)

구분	2008	2009	2010	2011
교외 연구비+교외 대응자금	30,348,344	49,207,383	62,051,733	<b>71,453,951</b>
전임교원 수	374	386	402	<b>415</b>
전임교원 1인당 교외 연구비(천원)	81,145.3	127,480.3	154,357.5	<b>172,178.2</b>

※ 전임교원 수 : 차년도 4.1 전임교원 수

○ 평가총평

■ 2008년 이후 2배 이상의 성장세를 보이고 있음

■ 비교대학과의 비교에서도 연세대 다음으로 높은 교외연구비 수혜실적을 보임

대학명	전임교원 1인당 교외연구비 수혜 실적
고려대	119,730.7
서강대	<b>172,178.2</b>
성균관대	126,013.9
연세대	173,119.8
이화여대	104,721.4

◀ 2011 교외연구비 실적(천원)

■ 외부 연구비 수주 확대를 통해 향후 우수 논문 발표 및 게재 실적 향상 등으로 연결되어 질 것으로 예상됨

### 3.3 산학 및 특허

#### 3.3.1 전임교원 1인당 기술이전 건수

○ 산출식: 기술이전 건수 ÷ 전임교원 수 (건)

○ 평가결과: **165.6**

구분	2008	2009	2010	2011
실값	0.061	0.057	0.072	<b>0.101</b>
Index	100.0	92.7	117.3	<b>165.6</b>

○ 평가근거(출처: 대학정보공시 11-하. 기술이전 수입료 및 계약 실적)

구분	2008	2009	2010	2011
기술이전 건수	23	22	29	<b>42</b>
전임교원 수	374	386	402	<b>415</b>
전임교원 1인당 기술이전 건수(건)	0.061	0.057	0.072	<b>0.101</b>

※ 전임교원 수 : 차년도 4.1 전임교원 수

○ 평가총평

■ 본교는 본교에서 생산한 지식과 기술을 기술이전을 통해 지속적으로 사회와 산업체에 환원함으로써 대학의 사회적 책임을 다하고 있음

■ 기술이전 건수는 2008년 이후 비약적인 성장세를 보이고 있음

대학명	전임교원 1인당 기술이전 건수
고려대	0.044
<b>서강대</b>	<b>0.101</b>
성균관대	0.047
연세대	0.040
이화여대	0.030

◀ 2011 1인당 기술이전 건수(건)

### 3.3.2 전임교원 1인당 기술이전 수입료

○ 산출식: 기술이전 수입료 ÷ 전임교원 수 (천원)

○ 평가결과: **124.4**

구분	2008	2009	2010	2011
실값	1,753.8	1,838.7	2,079.3	<b>2,181.4</b>
Index	100.0	104.8	118.6	<b>124.4</b>

○ 평가근거(출처: 대학정보공시 11-하. 기술이전 수입료 및 계약 실적)

구분	2008	2009	2010	2011
기술이전 수입료	655,905	709,728	835,867	<b>905,290</b>
전임교원 수	374	386	402	<b>415</b>
전임교원 1인당 기술이전 수입료(천원)	1,753.8	1,838.7	2,079.3	<b>2,181.4</b>

※ 전임교원 수 : 차년도 4.1 전임교원 수

○ 평가총평

■ 본교는 본교에서 생산한 지식과 기술을 기술이전을 통해 지속적으로 사회와 산업체에 환원함으로써 대학의 사회적 책임을 다하고 있음

■ 기술이전 수입료 또한 기술이전 건수의 지속적인 증대와 함께 매년 상승하고 있음

대학명	전임교원 1인당 기술이전 수입료
고려대	1,872.4
<b>서강대</b>	<b>2,181.4</b>
성균관대	1,588.1
연세대	1,887.6
이화여대	441.3

◀ 2011 1인당 기술이전 수입료(천원)

■ 이와 관련하여 2012 중앙일보 대학평가 “과학기술교수당 기술이전 수입액”에서 본교는 **2위를 차지하여 주요 경쟁대학을 압도함** (1위 : 포스텍, 3위 : 카이스트)

■ 본교에서는 2009년 3월에 설립된 산학협력기술지주회사 및 자회사의 활성화 및 연계를 통해 향후 기술이전 수입의 지속적 증가 가능성이 크며, 이를 통해 발생한 수익금을 대학의 연구과 교육에 재투자하는 선순환 구조를 만들고자 노력하고 있음

### 3.3.3 전임교원 1인당 특허 출원 건수

○ 산출식: 특허 출원 건수 ÷ 전임교원 수 (건)

○ 평가결과: **228.5**

구분	2008	2009	2010	2011
실값	0.235	0.355	0.530	<b>0.537</b>
Index	100.0	150.8	225.2	<b>228.5</b>

○ 평가근거(출처: 대학정보공시 11-거. 특허 출원 및 등록 건수)

구분	2008	2009	2010	2011
특허 출원 건수	88	137	213	<b>223</b>
전임교원 수	374	386	402	<b>415</b>
전임교원 1인당 특허 출원 건수(건)	0.235	0.355	0.530	<b>0.537</b>

※ 전임교원 수 : 차년도 4.1 전임교원 수

○ 평가총평

- 본교는 본교에서 생산한 지식과 기술을 특허를 통해 지속적으로 사회와 산업체에 환원함으로써 대학의 사회적 책임을 다하고 있음
- 2008년 이후 매년 비약적 증가세를 보이고 있으며, 절대적인 건수 뿐만 아니라 전임교원 1인당 건수에서도 괄목할만한 성장세를 보이고 있음
- 특허 출원의 확대는 특허 등록 실적으로까지 영향을 미치게 되므로 지속적으로 출원을 장려토록 정책을 펼칠 필요성 있음

대학명	전임교원 1인당 특허 출원 건수
고려대	0.545
<b>서강대</b>	<b>0.537</b>
성균관대	0.445
연세대	0.520
이화여대	0.177

◀ 2011 1인당 특허출원 건수(건)

### 3.3.4 전임교원 1인당 특허 등록 건수

○ 산출식: 특허 등록 건수 ÷ 전임교원 수 (건)

○ 평가결과: **180.2**

구분	2008	2009	2010	2011
실값	0.086	0.085	0.095	<b>0.241</b>
Index	100.0	99.9	110.5	<b>180.2</b>

○ 평가근거(출처: 대학정보공시 11-거. 특허 출원 및 등록 건수)

구분	2008	2009	2010	2011
특허 등록 건수	32	33	38	<b>100</b>
전임교원 수	374	386	402	<b>415</b>
전임교원 1인당 특허 등록 건수(건)	0.086	0.085	0.095	<b>0.241</b>

※ 전임교원 수 : 차년도 4.1 전임교원 수

○ 평가총평

■ 본교는 본교에서 생산한 지식과 기술을 특허를 통해 지속적으로 사회와 산업체에 환원함으로써 대학의 사회적 책임을 다하고 있음

■ 2008년 이후 지속적으로 늘어나던 특허 등록 건수가 2011년에는 약 3배 가까이 상승하였음. 이는 2010년부터 특허 출원 건수가 대폭 늘어남에 따라 등록으로까지 실적이 이어진 것으로 판단됨

대학명	전임교원 1인당 특허 등록 건수
고려대	0.359
<b>서강대</b>	<b>0.241</b>
성균관대	0.274
연세대	0.275
이화여대	0.098

◀ 2011 1인당 특허등록 건수(건)

■ 이와 관련하여 2012 중앙일보 대학평가 “과학기술교수당 지적재산권 등록현황”에서 본교는 3위를 차지하여 본교 경쟁대학을 압도함 (1위 : 카이스트, 2위 : 포스텍)

## 4. 학교지원 서비스

### 4.1 시설

#### 4.1.1 교사시설 확보율

○ 산출식: (기본시설+지원시설+연구시설 보유면적) ÷ 기준면적 (%)

○ 평가결과: **109.9**

구분	2008	2009	2010	2011
실값	114.1	129.6	126.1	<b>125.4</b>
Index	100.0	113.6	110.5	<b>109.9</b>

○ 평가근거(출처: 대학정보공시 13-라. 교사시설 확보 현황)

구분	2008	2009	2010	2011
기본시설+지원시설+연구시설 보유면적	144,690	164,289	162,348	<b>162,348</b>
기준면적	126,832	126,814	128,734	<b>129,462</b>
교사시설 확보율(%)	114.1	129.6	126.1	<b>125.4</b>

※ 면적 단위 : m<sup>2</sup>

○ 평가총평

■ 2011년 이후로 정하상관, 떼이야르관, 토마스모어관 등이 순차적으로 완공됨에 따라 향후 교사시설 확보율은 큰 폭으로 상승할 것으로 예상됨

## 4.1.2 기숙사 수용률

○ 산출식:  $\text{수용인원} \div \text{재학생 수} (\%)$

○ 평가결과: **333.3**

구분	2008	2009	2010	2011
실값	3.6	13.1	12.5	12.0
Index	100.0	359.5	342.9	333.3

○ 평가근거(출처: 대학정보공시 13-마. 기숙사 수용 현황)

구분	2008	2009	2010	2011
수용인원	336	1,230	1,252	1,222
재학생 수	9,241	9,411	10,042	10,148
기숙사 수용률(%)	3.6	13.1	12.5	12.0

※ 재학생 수 : 학부 및 대학원 재학생 수(정원내외 포함). 단, 계절학기 수강생, 대학원 야간과정 재학생은 제외

○ 평가총평

■ 본교는 학생들의 주거안정을 위한 기숙사로 현재 곤자가국제학사와 벨라르미노학사를 운영중에 있음. 그러나 2009년 이후 추가 기숙사 건립이 없는 상태로 현재 기숙사 수용률은 정체 상태임

■ 최근까지 신촌 4개 대학 기숙사 수용률 중 최고 수준이었으나 2011년 현재 연세대에 뒤처져 있는 상태임

대학명	기숙사 수용률
서강대	12.0
연세대	19.1
이화여대	7.6
홍익대	4.3

◀ 2011 기숙사 수용률(신촌지역 4개 대학)(%)

■ 학교의 부지 및 재정 여건 상 추가 기숙사 건립은 당분간 어려울 것으로 판단되나, 현재 정부에서 추진하고 있는 연합기숙사 사업 등을 통해 학교 인근 추가 기숙사 확보에 노력할 계획임



## 4.2 재정

### 4.2.1 수익용 기본재산 확보 및 수익률

- 산출식: 수익용 기본재산 확보율 × 0.5 + 수익용 기본재산 수익률 × 0.5
  - 수익용 기본재산 확보율 : 보유액 ÷ 기준액
  - 수익용 기본재산 수익률 : 당해연도 수익액 ÷ 보유액

○ 평가결과: **96.9**

구분	2008	2009	2010	2011
실값	15.9	15.0	16.6	<b>15.4</b>
Index	100.0	94.5	104.1	<b>96.9</b>

○ 평가근거(출처: 대학정보공시 13-마. 수익용 기본재산 확보 현황/자체)

구분		2008	2009	2010	2011
확보율	보유액(천원)	33,857,495	33,662,555	34,377,290	<b>34,961,598</b>
	기준액(천원)	121,479,056	125,214,088	135,157,674	<b>144,299,163</b>
	확보율(%)	27.9	26.9	25.4	<b>24.2</b>
수익률	당해연도 수익액(천원)	1,327,747	1,060,810	2,635,481	<b>2,308,076</b>
	보유액(천원)	33,857,495	33,662,555	34,377,290	<b>34,961,598</b>
	수익률(%)	3.9	3.2	7.7	<b>6.6</b>
수익용 기본재산 확보·수익률(%)		15.9	15.0	16.6	<b>15.4</b>

○ 평가총평

- 2010년 대비 수익용 기본재산 확보율 및 수익률이 모두 낮아졌음
- 대학기관평가인증의 최소 기본요건 기준값(15%/0.6%)은 모두 충족하나 충분한 수준은 아님

## 4.2.2 교비자금 중 법인전입금 비율

○ 산출식: 법인전입금 ÷ 교비자금규모 (%)

○ 평가결과: **78.7**

구분	2008	2009	2010	2011
실값	4.7	4.1	2.6	3.7
Index	100.0	86.2	55.8	78.7

○ 평가근거(출처: 대학정보공시 8. 예결산 내역 등 학교 및 법인의 회계에 관한 사항)

구분	2008	2009	2010	2011
법인 전입금(천원)	8,044,945	8,517,273	5,556,826	8,275,761
교비자금 규모(천원)	170,992,192	210,034,713	211,761,457	224,362,755
법인전입금 비율(%)	4.7	4.1	2.6	3.7

○ 평가총평

■ 법인전입금 비율은 전년대비 상승하였으나 2008년 대비 저조한 수준임

■ 대학기관평가인증의 최소 기본요건 기준값(0.15%)은 모두 충족하나 충분한 수준은 아님

### 4.2.3 기부금 비율

○ 산출식: 기부금 총액 ÷ 세입 총액 (%)

○ 평가결과: **180.0**

구분	2008	2009	2010	2011
실값	2.0	6.1	3.4	<b>3.6</b>
Index	100.0	299.5	166.2	<b>180.0</b>

○ 평가근거(출처: 대학정보공시 8. 예결산 내역 등 학교 및 법인의 회계에 관한 사항)

구분	2008	2009	2010	2011
기부금 총액	3,483,843	12,817,236	7,171,856	<b>8,043,378</b>
세입 총액	170,992,192	210,034,713	211,761,457	<b>224,362,755</b>
기부금 비율(%)	2.0	6.1	3.4	<b>3.6</b>

○ 평가총평

■ 2009년 기부금 총액의 급격한 증가는 본교 제2경영관 건립 관련하여 금호그룹으로부터 60억의 기부금을 납입 받았기 때문이며 이를 제외하고 **2008년 이래 50주년 기념사업을 통해 기부금액은 지속적으로 상승하고 있는 추세임**

## 5. 성과

### 5.1 취업

#### 5.1.1 취업률

- 산출식: 건강보험 DB 취업자 ÷ 취업대상자 (%)
- 평가결과: **104.6**

구분	2008	2009	2010	2011
실값	65.7	63.7	70.2	<b>68.7</b>
Index	100.0	96.9	106.9	<b>104.6</b>

- 평가근거(출처: 대학정보공시 5-다. 졸업생 취업 현황)

구분	2008	2009	2010	2011
건강보험 DB 취업자	889	819	979	<b>1,001</b>
취업대상자	1,353	1,286	1,394	<b>1,458</b>
취업률(%)	65.7	63.7	70.2	<b>68.7</b>

- ※ 2010~2011년 취업자 : 해외취업자 포함
- ※ 취업률 : 당해연도 8월, 차년도 2월 졸업생을 대상으로 한 취업률

- 평가총평

- 본교 2011학년도 취업률은 68.7%로 서울소재 주요 사립대학 중 최고 수준을 기록하고 있으나 전년대비 소폭 하락하였음
- 국내외 어려운 경기여건 하에서도 2009년 대비 큰 폭의 상승률을 기록한 것은 본교가 사회가 요구하는 인재를 적시적으로 배출하고 있다는 것을 증명함
- 주요대학의 2011학년도 취업률은 다음과 같음

대학명	취업률
고려대	66.6
<b>서강대</b>	<b>68.7</b>
성균관대	68.9
연세대	65.2
이화여대	54.4

◀ 2011학년도 취업률(%)

## 5.1.2 진학률

○ 산출식: 진학생 ÷ 졸업생 (%)

○ 평가결과: **94.3**

구분	2008	2009	2010	2011
실값	17.8	19.7	17.5	<b>16.7</b>
Index	100.0	110.4	98.3	<b>94.3</b>

○ 평가근거(출처: 대학정보공시 5-다. 졸업생 취업 현황)

구분	2008	2009	2010	2011
진학생	296	322	304	<b>299</b>
졸업생	1,663	1,638	1,737	<b>1,793</b>
진학률(%)	17.8	19.7	17.5	<b>16.7</b>

※ 진학률 : 당해연도 8월, 차년도 2월 졸업생을 대상으로 한 진학률

○ 평가총평

■ 2011학년도 본교 진학률은 17% 이하로 최근 3년간 지속적으로 하락하였음

■ 기업과 사회가 요구하는 인재를 양성하여 취업으로 유도하는 것과 함께 새로운 학문적 진리를 탐구하는 **후속학문세대를 지속적으로 창출해내는 것** 또한 대학의 기본적인 역할임을 고려할 때, 진학생의 지속적인 하락에 대해서는 근본적인 방안마련이 요구됨

■ 주요대학의 2011학년도 진학률은 다음과 같음

대학명	진학률
고려대	22.2
<b>서강대</b>	<b>16.7</b>
성균관대	14.1
연세대	21.4
이화여대	22.7

◀ 2011학년도 진학률(%)

## 5.2 전문가 양성

### 5.2.1 법학과 정원 대비 사시 합격률

- 산출식: 사법시험 합격자수 ÷ (편제정원/4) (%)
- 평가결과: **275.3**

구분	2008	2009	2010	2011
실값	24.7	20.0	24.0	<b>68.0</b>
Index	100.0	81.0	97.1	<b>275.3</b>

- 평가근거(출처: 자체)

구분	2008	2009	2010	2011
사법시험 합격자수	21	15	12	<b>17</b>
편제정원/4	85	75	50	<b>25</b>
합격률(%)	24.7	20.0	24.0	<b>68.0</b>

#### - 법학과 입학정원

연도	2005	2006	2007	2008	2009	2010	2011
법학과 입학정원	40	100	100	100	0	0	0

- 평가총평

- 법학전문대학원 개설로 인하여 법학과 편제정원이 대폭 감소하였음
- 사법시험 합격정원이 매년 줄어들어도 불구하고 2011년 본교 합격률이 큰 폭으로 상승하였음. 최근 토마스모어관이 완공되어 고시반 운영이 점차 정착화됨에 따라 각종 고시 합격자수가 지속적으로 증가할 것으로 예상됨
- 2013년 대학자체평가에서는 동 지표와 함께 <로스쿨 변호사 시험 합격률>을 일정 비율 반영하고자 함. 2012년 본교 로스쿨 변호사 시험 합격률은 93.5%(응시자 31명, 합격자 29명)임

## 5.2.2 경영학과 정원 대비 공인회계사 합격률

○ 산출식: 공인회계사시험 합격자수 ÷ (편제정원/4) (%)

○ 평가결과: **84.5**

구분	2008	2009	2010	2011
실값	26.5	21.3	24.9	<b>22.4</b>
Index	100.0	80.4	94.0	<b>84.5</b>

○ 평가근거(출처: 자체)

구분	2008	2009	2010	2011
공인회계사시험 합격자수	75	59	69	<b>62</b>
편제정원/4	283	277	277	<b>277</b>
합격률(%)	26.5	21.3	24.9	<b>22.4</b>

- 경영학과 입학정원

연도	2005	2006	2007	2008	2009	2010	2011
경영학과 입학정원	300	277	277	277	277	277	277

○ 평가총평

■ 편제정원 대비 20% 이상 꾸준한 합격률을 보이고 있음

■ 최근 4년간 공인회계사시험 대학별 최종합격자수를 볼 때 본교는 5위 수준임

대학명	2008	2009	2010	2011	계
연세대	154	137	128	148	567
고려대	129	114	130	120	493
서울대	88	51	97	93	329
성균관대	91	86	71	80	328
<b>서강대</b>	<b>75</b>	<b>59</b>	<b>69</b>	<b>62</b>	<b>265</b>
한양대	60	66	59	54	239
경희대	40	46	45	44	175
중앙대	37	43	32	42	154
서울시립대	35	34	24	38	131
동국대	27	20	36	26	109

◀ 최근 4년간 공인회계사 시험 대학별 최종합격자수(명)

### 5.2.3 행정고시 및 외무고시 합격자 수

- 산출식: 행정고시 및 외무고시 합격자 수
- 평가결과: **350.0**

구분	2008	2009	2010	2011
실값	2.0	9.0	7.0	<b>7.0</b>
Index	100.0	450.0	350.0	<b>350.0</b>

- 평가근거(출처: 자체)

구분	2008	2009	2010	2011
행정고시 합격자수	2	5	7	<b>5</b>
외무고시 합격자수	0	4	0	<b>2</b>
행정+외무 합격자수(명)	2	9	7	<b>7</b>

- 평가총평

- 2011년 2010년과 마찬가지로 7명의 합격자를 배출하였음
- 최근 토마스모어관이 완공되어 고시반 운영이 점차 정착화됨에 따라 각종 고시 합격자 수가 지속적으로 증가할 것으로 예상됨



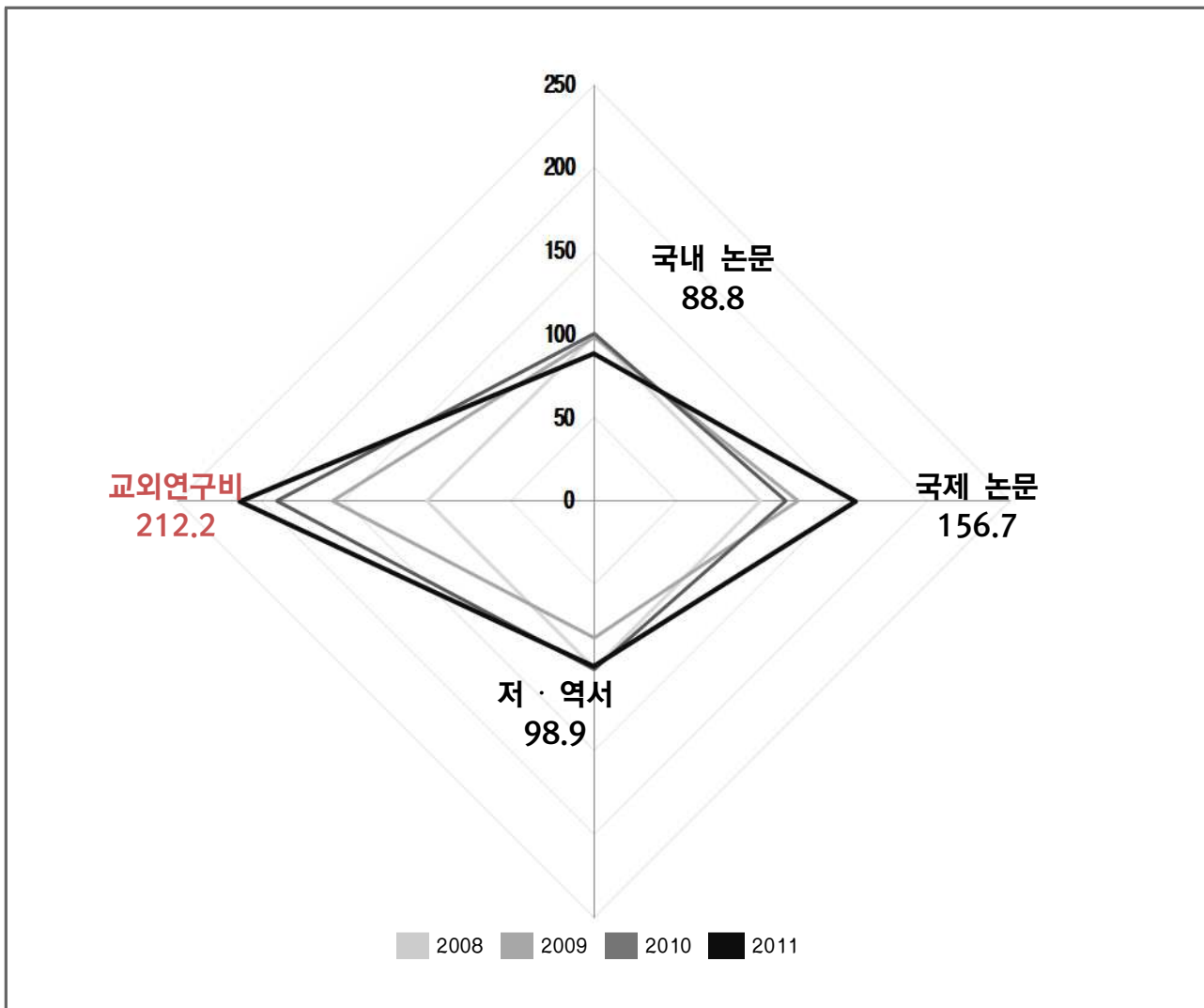
## IV. 종합의견 및 개선방향



# 1. 영역별 SA INDEX

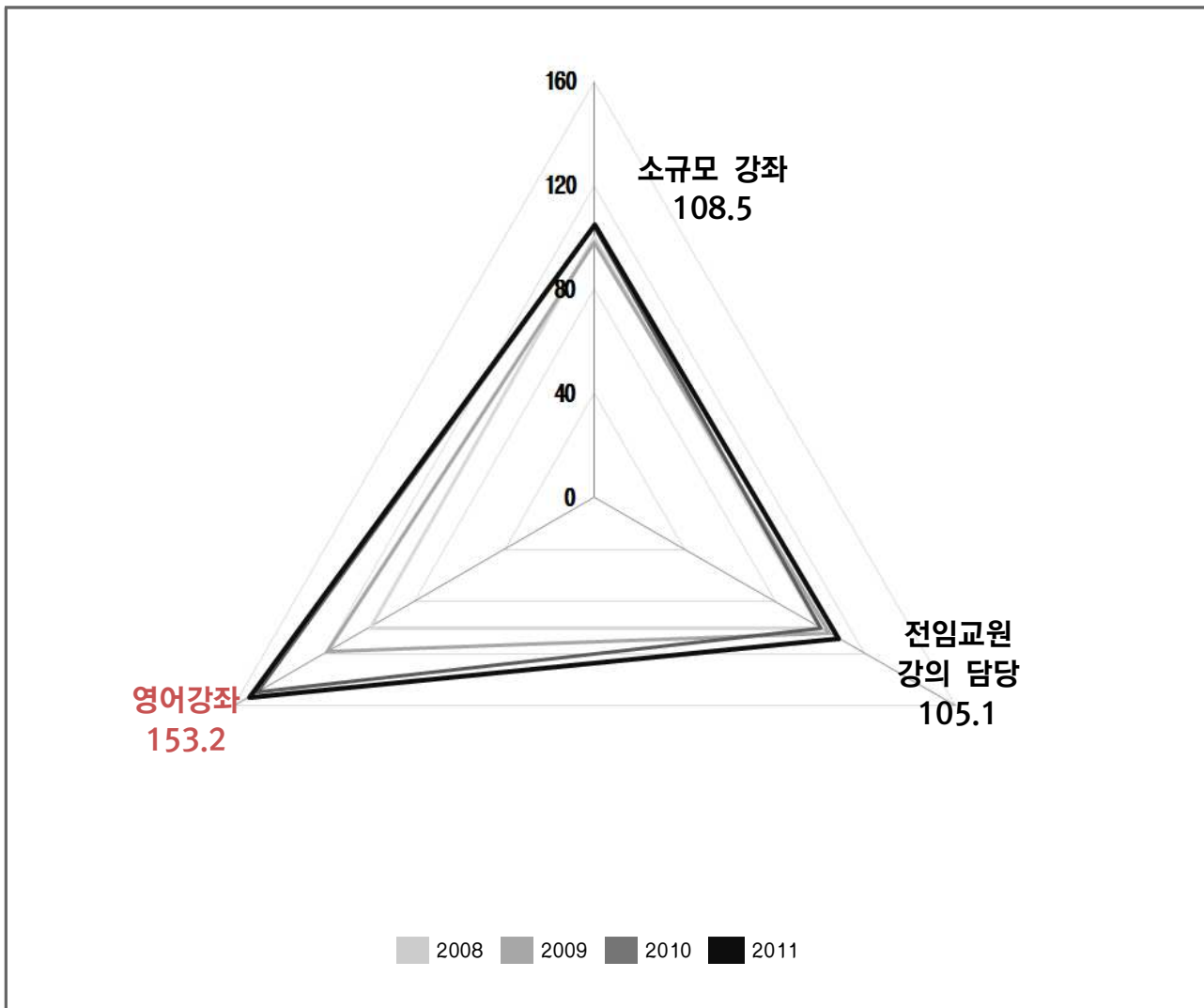
## A 교수역량강화 (SA INDEX 1)

지표명	가중치	2008년	2009년	2010년	2011년
전임교원 1인당 국내 논문 실적	0.2	100.0	98.3	100.8	<b>88.8</b>
전임교원 1인당 국제 논문 실적	0.3	100.0	122.7	114.9	<b>156.7</b>
전임교원 1인당 저·역서 실적	0.2	100.0	82.0	101.2	<b>98.9</b>
전임교원 1인당 교외 연구비 수주 실적	0.3	100.0	157.1	190.2	<b>212.2</b>
SA INDEX 1	1	100.0	120.0	131.9	<b>148.2</b>



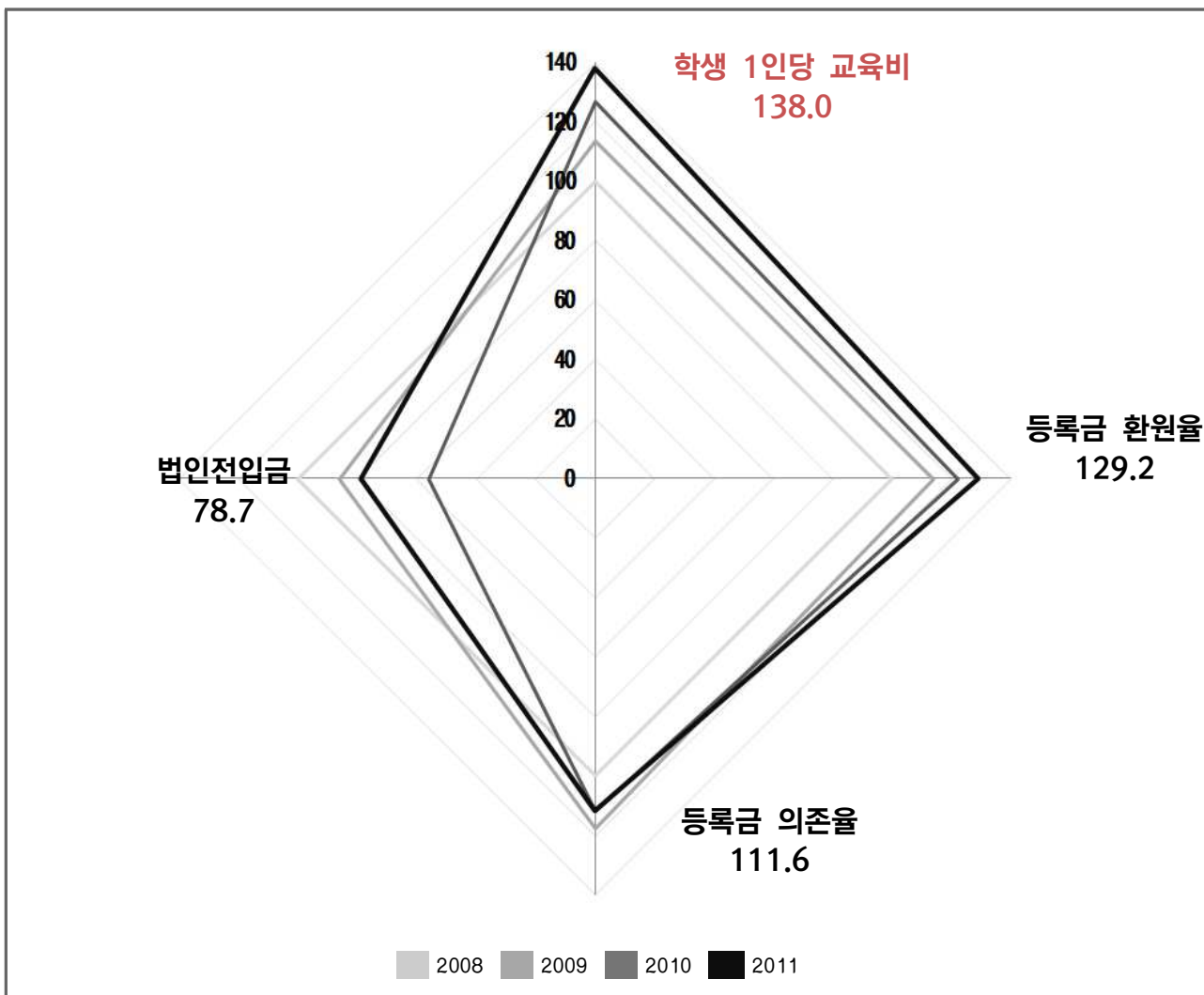
## B 학사분야혁신 (SA INDEX 2)

지표명	가중치	2008년	2009년	2010년	2011년
총 개설 강의 중 전임교원 담당 비율	0.4	100.0	97.9	104.3	<b>105.1</b>
20명 미만 소규모 강좌 개설 비율	0.3	100.0	104.2	100.2	<b>108.5</b>
영어강좌 비율	0.3	100.0	118.6	149.5	<b>153.2</b>
SA INDEX 2	1	100.0	106.0	116.6	<b>120.6</b>



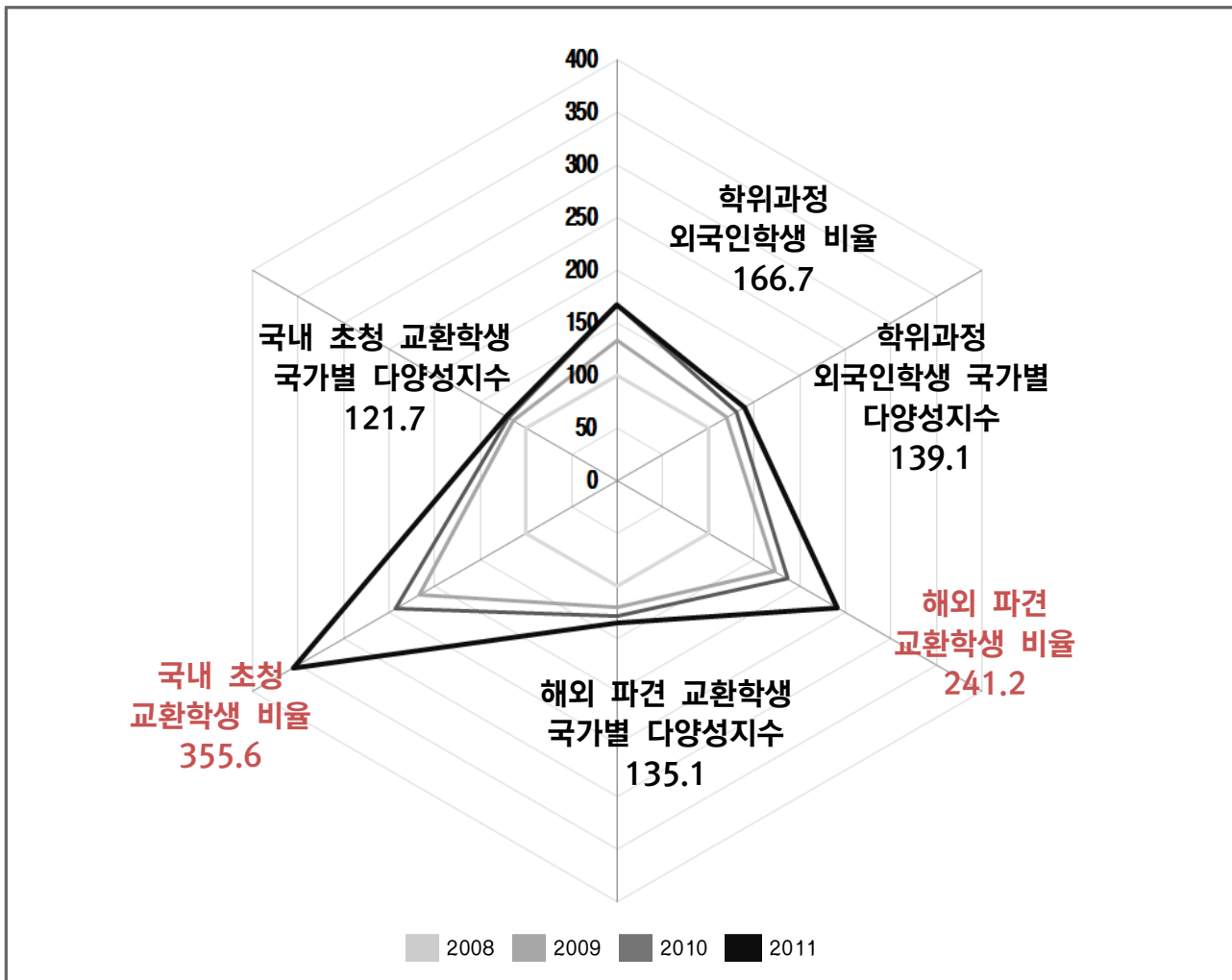
## C 재정확충 (SA INDEX 3)

지표명	가중치	2008년	2009년	2010년	2011년
학생 1인당 교육비	0.25	100.0	113.5	126.9	<b>138.0</b>
등록금 환원율	0.25	100.0	114.0	122.0	<b>129.2</b>
등록금 의존율	0.25	100.0	117.6	111.9	<b>111.6</b>
교비자금 중 법인전입금 비율	0.25	100.0	86.2	55.8	<b>78.7</b>
SA INDEX 3	1	100.0	107.8	104.1	<b>114.4</b>



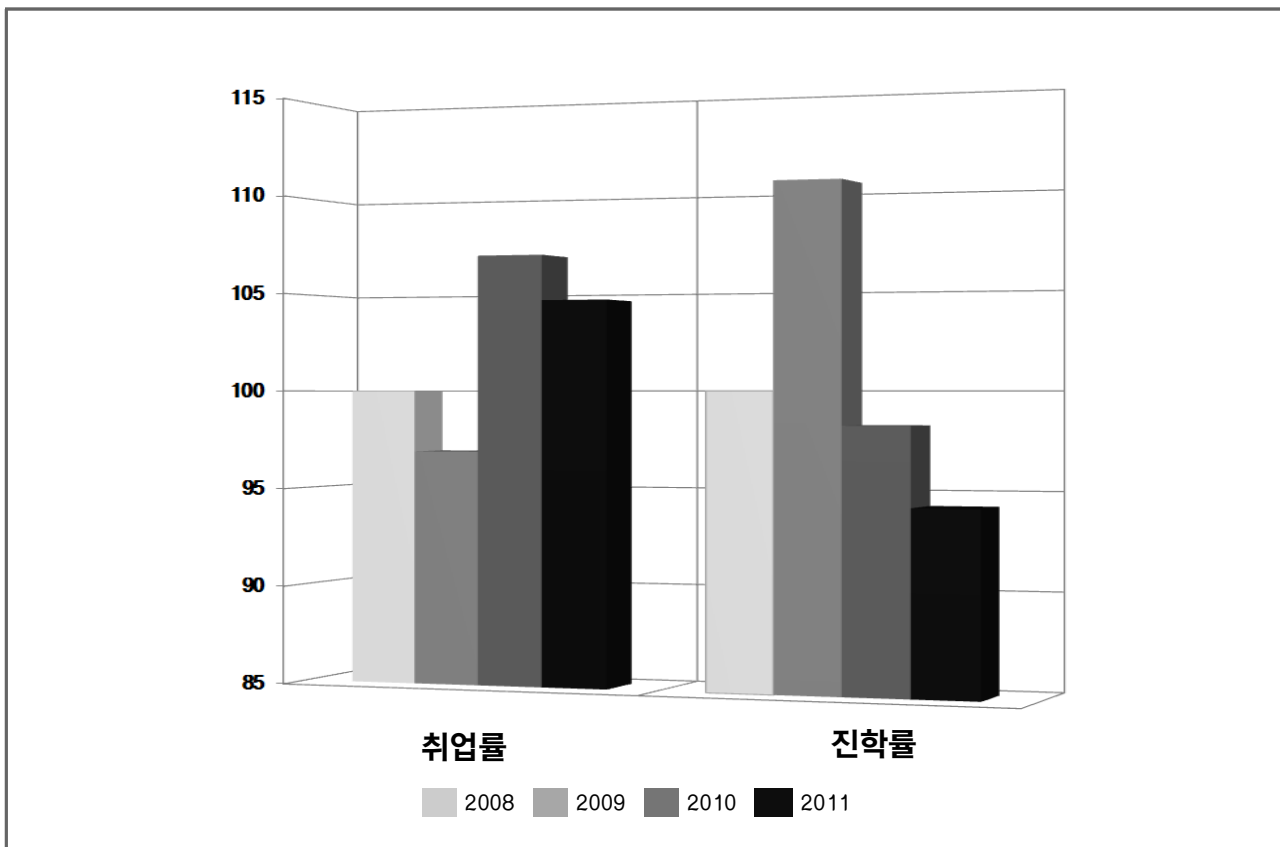
## D 국제화강화 (SA INDEX 4)

지표명	가중치	2008년	2009년	2010년	2011년
학위과정 등록 외국인 학생 비율	0.25	100.0	133.3	166.7	<b>166.7</b>
학위과정 등록 외국인 학생 국가별 다양성 지수	0.10	100.0	120.0	130.9	<b>139.1</b>
해외 파견 교환학생 비율	0.25	100.0	172.7	186.3	<b>241.2</b>
해외 파견 교환학생 국가별 다양성 지수	0.10	100.0	120.2	128.9	<b>135.1</b>
국내 초청 교환학생 비율	0.25	100.0	217.1	242.9	<b>355.6</b>
국내 초청 교환학생 국가별 다양성 지수	0.05	100.0	113.6	119.7	<b>121.7</b>
SA INDEX 4	1	100.0	160.5	181.0	<b>224.4</b>



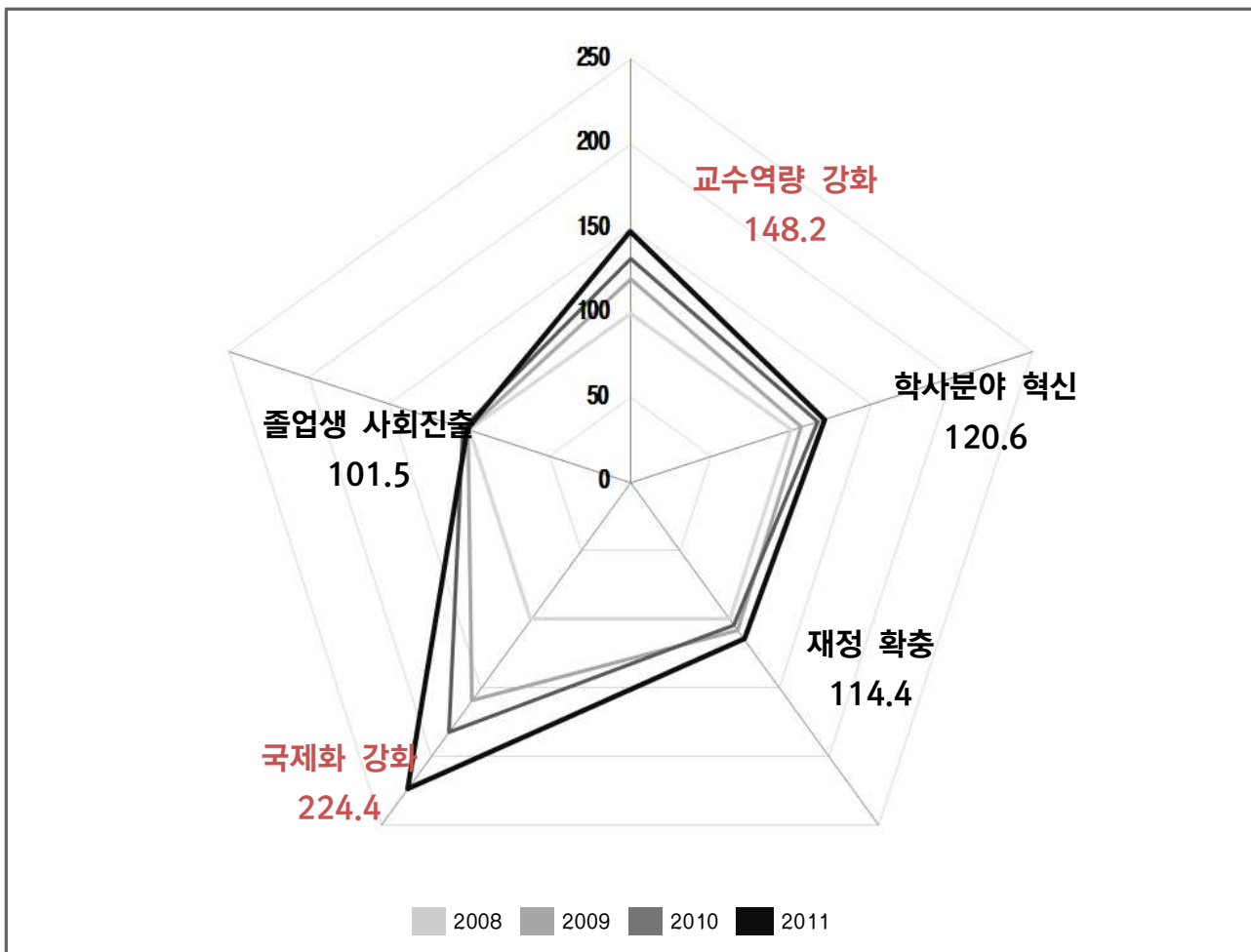
## E 졸업생 사회진출 (SA INDEX 5)

지표명	가중치	2008년	2009년	2010년	2011년
취업률	0.70	100.0	96.9	106.9	<b>104.6</b>
진학률	0.30	100.0	110.4	98.3	<b>94.3</b>
SA INDEX 5	1	100.0	101.0	104.3	<b>101.5</b>



## 2. Sogang Albatross Index

구분	내용	2008년	2009년	2010년	2011년
SA Index 1	교수역량 강화	100.0	120.0	131.9	<b>148.2</b>
SA Index 2	학사분야혁신	100.0	106.0	116.6	<b>120.6</b>
SA Index 3	재정 확충	100.0	107.8	104.1	<b>114.4</b>
SA Index 4	국제화 강화	100.0	159.6	182.9	<b>224.4</b>
SA Index 5	졸업생 사회진출	100.0	101.0	104.3	<b>101.5</b>
평균		100.0	119.1	127.6	<b>141.8</b>



- ❖ 금년 자체평가 결과, Sogang Albatross Index에서 전년대비 14.2점 향상되었음
- ❖ 작년과 마찬가지로 국제화 및 교수역량강화 부문이 가장 우수한 평가결과를 보였으며, 졸업생의 사회진출을 제외한 4개 영역에서 모두 전년 대비 개선되었음
- ❖ 졸업생의 사회진출 부문은 본교의 수준이 국내 대학 중 최고수준인 점, 최근 국내외 경제여건이 좋지 않았다는 점을 고려할 때 쉽게 개선하기는 어려운 부문임



### 3. 세부지표별 평가결과

#### A 세부지표별 평가결과

구분	영역	분야	지표명	2008	2009	2010	2011
투입(Input)							
1. Human(Man Power)							
1.1 학생							
			1.1.1 정원내 신입생 충원율	100.0	99.9	100.3	100.1
			1.1.2 기회균형 선발학생 비율	100.0	115.3	118.7	119.7
			1.1.3 정원내 재학생 충원율	100.0	101.1	103.0	104.9
			1.1.4 중도탈락률	100.0	98.5	70.7	93.9
			1.1.5 외국인학생 현황				
			1.1.5.1 학위과정 등록 외국인 학생 비율(학부과정)	100.0	133.3	166.7	166.7
			1.1.5.2 외국인 학생 비율	100.0	124.4	148.8	170.7
			1.1.5.3 학위과정 등록 외국인 학생 국가별 다양성 지수	100.0	120.0	130.9	139.1
			1.1.5.4 외국인 학생 국가별 다양성 지수	100.0	105.8	104.8	105.6
			1.1.6 해외 파견 교환학생				
			1.1.6.1 해외 파견 교환학생 비율	100.0	172.7	186.3	241.2
			1.1.6.2 해외 파견 교환학생 국가별 다양성 지수	100.0	120.2	128.9	135.1
			1.1.7 국내 초청 교환학생				
			1.1.7.1 국내 초청 교환학생 비율	100.0	217.1	242.9	355.6
			1.1.7.2 국내 초청 교환학생 국가별 다양성 지수	100.0	113.6	119.7	121.7
			1.1.8 국내대학 학점교류 학생 비율	100.0	83.9	93.5	71.0
1.2 교원							
			1.2.1 전임교원 확보율	100.0	104.7	104.7	106.3
			1.2.2 외국인 전임교원 현황	100.0	106.5	172.0	282.6
			1.2.3 전임교원 1인당 학생 수	100.0	104.3	104.1	104.0
1.3 직원							
			1.3.1 직원 1인당 재학생 수	100.0	105.7	101.8	101.8
			1.3.2 직원 1인당 전임교원 수	100.0	102.1	95.9	95.9
과정(Process)							
2. Education Service							
2.1 강의 및 교육과정							

구분	영역	분야	지표명	2008	2009	2010	2011	
			2.1.1 총 개설 강의 중 전임교원 담당 비율	100.0	97.9	104.3	<b>105.1</b>	
			2.1.2 총 개설 강의 중 비전임교원 담당 비율	100.0	97.9	104.4	<b>105.5</b>	
			2.1.3 20명 미만 소규모 강좌 개설 비율	100.0	104.2	100.2	<b>108.5</b>	
			2.1.4 100명 이상 대규모 강좌 개설 비율	100.0	99.5	96.0	<b>112.2</b>	
			2.1.5 영어강좌 비율	100.0	118.6	149.5	<b>153.2</b>	
			2.1.6 현장실습 프로그램 참여학생 비율	100.0	127.5	177.6	<b>148.3</b>	
			2.1.7 시간강사 강의료	100.0	103.9	105.9	<b>118.8</b>	
			2.1.8 산업체연계 교육과정 참여학생 비율	100.0	748.2	174.5	<b>200.0</b>	
			2.1.9 A학점 비율(교양/전공/교직)	100.0	97.4	96.5	<b>98.2</b>	
		<b>2.2 장학금</b>						
			2.2.1 학생 1인당 장학금액	100.0	108.0	117.3	<b>133.5</b>	
			2.2.2 수혜자 1인당 장학금액	100.0	95.4	90.2	<b>94.8</b>	
			2.2.3 교내 장학금 의존율	100.0	106.9	103.3	<b>106.2</b>	
			2.2.4 장학금 비율	100.0	106.6	107.8	<b>115.2</b>	
		<b>2.3 학습지원 환경</b>						
			2.3.1 학생 1인당 교육비	100.0	113.5	126.9	<b>138.0</b>	
			2.3.2 등록금 환원율	100.0	114.0	122.0	<b>129.2</b>	
			2.3.3 등록금 의존율	100.0	117.6	111.9	<b>111.6</b>	
			2.3.4 학생 1인당 장서수	100.0	103.6	102.6	<b>102.6</b>	
			2.3.5 학생당 도서자료 구입비	100.0	95.3	115.3	<b>109.7</b>	
	<b>3. Research</b>							
		<b>3.1 논문/저서</b>						
			3.1.1 전임교원 1인당 국내 논문 실적	100.0	98.3	100.8	<b>88.8</b>	
			3.1.2 전임교원 1인당 국제 논문 실적	100.0	122.7	114.9	<b>156.7</b>	
			3.1.3 전임교원 1인당 저역서 실적	100.0	82.0	101.2	<b>98.9</b>	
			3.1.4 전임교원 1인당 등재(후보)지 논문 실적	100.0	101.8	104.5	<b>94.1</b>	
			3.1.5 전임교원 1인당 SCI급 논문 실적	100.0	125.7	121.1	<b>159.0</b>	
		<b>3.2 연구비</b>						
			3.2.1 전임교원 1인당 교내 연구비 수혜실적	100.0	68.9	113.0	<b>104.1</b>	
			3.2.2 전임교원 1인당 교외 연구비 수혜실적	100.0	157.1	190.2	<b>212.2</b>	
		<b>3.3 산학 및 특허</b>						
			3.3.1 전임교원 1인당 기술이전 건수	100.0	92.7	117.3	<b>165.6</b>	
			3.3.2 전임교원 1인당 기술이전 수입료	100.0	104.8	118.6	<b>124.4</b>	
			3.3.3 전임교원 1인당 특허 출원(국내/국외)	100.0	150.8	225.2	<b>228.5</b>	
			3.3.4 전임교원 1인당 특허 등록(국내/국외)	100.0	99.9	110.5	<b>180.2</b>	

구분	영역	분야	지표명	2008	2009	2010	2011
<b>4. Administration Service</b>							
4.1 시설							
			4.1.1 교사시설 확보율	100.0	113.6	110.5	<b>109.9</b>
			4.1.2 기숙사 수용률	100.0	359.5	342.9	<b>333.3</b>
4.2 재정							
			4.2.1 수익용 기본자산 확보 및 수익률	100.0	94.5	104.1	<b>96.9</b>
			4.2.2 교비자금 중 법인 전입금 비율	100.0	86.2	55.8	<b>78.7</b>
			4.2.3 기부금 비율	100.0	299.5	166.2	<b>180.0</b>
성과(Outcome)							
<b>5. Outcome</b>							
5.1 취업							
			5.1.1 취업률(%)	100.0	96.9	106.9	<b>104.6</b>
			5.1.2 진학률(%)	100.0	110.4	98.3	<b>94.3</b>
5.2 전문가 양성							
			5.2.1 법학과 정원 대비 사시 합격률	100.0	81.0	97.1	<b>275.3</b>
			5.2.2 경영학과 정원 대비 공인회계사 합격률	100.0	80.4	94.0	<b>84.5</b>
			5.2.3 행정 및 외무고시 합격자 수	100.0	450.0	350.0	<b>350.0</b>

## B 1주기 대비 자체평가결과 개선도

구분	개선(A)	정체(B)	퇴보(C)
평가지수	103% 초과 달성	97% 초과 103% 이하 달성	97% 이하 달성

○ 1주기 자체평가와 비교하였을 경우에는 총 42개 지표에서 향상된 결과를 보였음. 정체지표는 4개, 퇴보지표는 10개 였음

구분	평가등급		
	개선(A)	정체(B)	퇴보(C)
지표개수	<b>42</b>	<b>4</b>	<b>11</b>
비율	<b>73.7</b>	<b>7.0</b>	<b>19.3</b>

## C Best 5 지표 & Worst 5 지표 (전년 대비 상승률 기준)

Best 지표	2008	2010	2011
외국인 전임교원	100.0	172.0	282.6
전임교원 특허 등록	100.0	110.5	180.2
초청 교환학생 비율	100.0	242.9	355.6
전임교원 기술이전	100.0	117.3	165.6
전임교원 국제논문	100.0	114.9	156.7

Worst 지표	2008	2010	2011
국내 학점교류 학생	100.0	93.5	71.0
현장실습 참여율	100.0	177.6	148.3
전임교원 국내 논문	100.0	100.8	88.8
공인회계사 합격률	100.0	94.0	84.5
교내 연구비 수혜실적	100.0	113.0	104.1

## 4. 평가결과 활용계획

- 자체평가 결과는 본교 발전계획의 전반적인 모니터링 수단으로 활용할 계획임
- 특히, <Sogang Albatross Index>라는 본교 고유의 자체평가 결과지수를 도입하여 대학의 지속적인 발전추이 및 상황을 점검하고자 함
- 자체평가 분석 결과, 잘하는 부분은 더욱 독려하고 부족한 부분은 더욱 보완하도록 **차년도 예산편성에 활용할 계획임**

## 5. 3주기(2013년) 대학자체평가 개선방향

- 평가결과에 대한 각 부서의 의견 반영으로 2013년 3주기 대학자체평가 준비
- 본교 제14대 신임 유기풍 총장 취임 이후 수립될 새로운 발전계획모델을 반영한 지표 보완 예정

Be as proud of Sogang as Sogang is proud of you