



서강대학교

2011년 대학자체평가 결과보고서



2011.12.09

일러두기

- 지표별 실값은 원칙적으로 소수 둘째자리에서 반올림하여 소수 첫째자리까지 표현하였으며 소수 첫째자리까지 보여줄 경우 연도별 수치 비교가 불가능할 시에는 최대 소수 셋째자리까지 제시함
- 2주기 자체평가는 2010학년도를 기준으로 평가하였음. 단, 국내외 학술지 논문 게재 실적 등 연구관련 실적은 2010.1.1.~2010.12.31.을 기준으로 평가하였음
- 지표값은 높을수록 유리하나 낮을수록 유리한 지표의 경우에는 별도 표기하였음

❖ 낮을수록 유리한 지표

- 중도탈락률
 - 전임교원 1인당 학생 수
 - 직원 1인당 재학생 수
 - 직원 1인당 전임교원 수
 - 총 개설 강의 중 비전임교원 담당 비율
 - 100명 이상 대규모 강좌 개설 비율
 - A학점 비율 (교양/전공/교직)
 - 교내 장학금 의존율
 - 등록금 의존율
- 자료출처는 기본적으로 대학정보공시를 기준으로 하였으나, 대학정보공시를 통해 확보할 수 없는 정보에 대해서는 자체 DB 자료를 활용하였음

문의처: 서강대학교 기획처 기획예산팀 평가파트

- 전 화: 02-705-8111
- 팩 스: 02-705-8112
- 이메일: jikolp78@sogang.ac.kr

목 차

- 01 ... I. 자체평가 개요
- 11 ... II. 자체평가 방법
- 19 ... III. 자체평가 결과
- 85 ... IV. 종합의견 및 개선방향

1 . 자체평가 개요



1 추진 배경

- 교육분야의 세계화·개방화 추세에 따른 차별적 교육 경쟁력 확보가 요구됨
- 대학의 자율화 확대에 따른 대학의 책무성 완수와 사회적 신뢰 확보
 - 대학교육 평가인증의 효율적 대비
 - 자가진단 및 평가시스템 정착을 통한 대외경쟁력 제고
- 고등교육 질 보증에 대한 국제사회의 요구에 대한 효율적 대응
 - 외국학생 유치 및 고등교육 교육협력의 전제조건 충족
- 고등교육법 제11조의2 및 고등교육기관의 자체평가에 관한 규칙 제정
 - 고등교육기관의 자체평가에 관한 규칙 제정 : 2008.12

2 정의와 목적

- 고등교육기관의 자체평가에 관한 규칙 제2조 상 자체평가 정의
 - 고등교육법 제2조에 따른 학교가 해당기관의 교육, 연구, 조직, 운영, 시설, 설비 등 학교 운영 전반에 대하여 종합적으로 점검, 분석, 평정하는 활동
- 본교의 비전과 부합된 목표 설정 및 자기점검을 통해 대학의 지속적인 발전 모델을 창출해 내는 것이 본 자체평가의 목적임
 - 1주기 본교 자체평가가 대학정보공시 및 자체설정 지표에 국한되어 있었다면 2주기 자체평가에서는 언론기관 평가지표 및 기관평가 인증지표 등을 포괄하는 통합적 평가모델로 확대 구축
 - 대학의 발전계획 및 특성화 전략 수립, 예산자원 배분의 합리적 근거 확보
 - 강점 분야에 대학 육성과 아울러 약점 분야의 지원 확대를 통해 전 분야의 균형 있는 대학 발전 모색
- 이러한 대내적 목적과 함께 대외적으로는 자기점검을 통한 교육의 질적 수준 확보를 통해 교육수요자의 니즈를 충족시키고 대학의 국제경쟁력을 제고하는데도 그 목적이 있다고 하겠음

3 추진 근거

○ 고등교육법 제11조의2 (평가)

제11조의2 (평가 등)

- ① 학교는 교육과학기술부령으로 정하는 바에 따라 해당 기관의 교육과 연구, 조직과 운영, 시설과 설비 등에 관한 사항을 스스로 점검하고 평가하여 그 결과를 공시하여야 한다.
- ② 교육과학기술부장관으로부터 인정받은 기관(이하 이 조에서 “인정기관”이라 한다)은 대학의 신청에 따라 대학운영의 전반과 교육과정(학부·학과·전공을 포함한다)의 운영을 평가하거나 인증할 수 있다.
- ③ 교육과학기술부장관은 관련 평가전문기관, 제10조에 따른 학교협의체, 학술진흥을 위한 기관이나 단체 등을 인정기관으로 지정할 수 있다.
- ④ 정부가 대학에 행정적 또는 재정적 지원을 하려는 경우에는 제2항에 따른 평가 또는 인증 결과를 활용할 수 있다.
- ⑤ 제2항의 평가 또는 인증, 제3항의 인정기관의 지정과 제4항의 평가 또는 인증 결과의 활용에 필요한 사항은 대통령령으로 정한다.

○ 고등교육기관의 자체평가에 관한 규칙

제1조 (목적)

이 규칙은 「고등교육법」 제11조의2제1항의 시행에 필요한 사항을 규정함을 목적으로 한다.

제2조 (자체평가의 정의)

“자체평가”란 「고등교육법」 제2조에 따른 학교(이하 “학교”라 한다)가 해당 기관의 교육·연구, 조직·운영, 시설·설비 등(이하 “교육·연구 등”이라 한다) 학교운영의 전반에 대하여 종합적으로 점검·분석·평정하는 것을 말한다.

제3조 (자체평가의 실시)

- ① 학교의 장은 해당 학교의 교육 여건 개선 및 교육·연구 등의 질적 향상을 위하여 학칙으로 정하는 바에 따라 「교육관련기관의 정보공개에 관한 특례법」 제6조제1항에 따른 공시정보와 학교의 장이 해당 기관의 교육·연구 등을 평가하기 위하여 필요하다고 인정

하는 사항에 대하여 자체평가를 실시하여야 한다.

- ② 제1항에 따른 자체평가는 2년마다 1회 이상 실시하여야 한다. 다만, 「고등교육법」 제11조의2제2항에 따른 인정기관이 해당 학교의 운영 전반에 대하여 종합적으로 평가를 한 경우에는 이를 해당 연도 자체평가로 갈음할 수 있다.
- ③ 자체평가의 기준, 절차 및 방법 등에 필요한 사항은 해당 학교의 학칙으로 정한다.

제4조 (자체평가위원회 등)

- ① 학교의 장은 자체평가의 기획·운영·조정 및 관리 등을 위하여 자체평가위원회와 자체평가를 전담하는 조직·인력을 두어야 한다.
- ② 자체평가위원회의 구성 및 운영 등에 필요한 사항은 학교의 장이 정한다.

제5조 (평가 결과의 공시)

학교의 장은 해당 기관의 홈페이지 등을 통하여 자체평가 결과를 공시하여야 한다.

제6조 (자체평가의 지원)

교육과학기술부장관은 학교가 자체평가를 원활하게 수행할 수 있도록 하기 위하여 예산의 범위에서 자체평가 시행에 필요한 경비 등을 지원할 수 있다.

○ 대학자체평가에 관한 규정

제1장 총 칙

제1조 (목적) 이 규정은 교육과학기술부령 제21호 「고등교육기관의 자체평가에 관한 규칙」의 시행에 따라 학교의 교육·연구, 조직·운영, 시설·설비 등 대학운영의 전반에 대하여 종합적으로 자체 점검·평가하고 평가의 결과를 공시하며 대학발전 계획과 전략수립 등에 활용함을 목적으로 한다.

제2조 (평가원칙) 평가는 객관성·공정성·신뢰성이 있어야 한다.

제3조 (평가영역) 평가영역은 대학정보공시 내용을 포함하여 교육·연구, 조직·운영, 시설·설비 등 학교 전반적인 영역과 기타 총장이 부의하는 영역으로 한다.

제4조 (평가시기) 평가는 2년에 1회 실시함을 원칙으로 한다. 단, 필요시 매년 실시할 수 있다.

제2장 평가기구

제5조 (평가 주무부서) ① 대학자체평가의 총괄적인 업무수행을 위하여 주무부서는 기획예산팀 평가파트로 한다.

② 평가주무부서는 다음 각 호의 업무를 수행한다.

1. 자체평가업무 총괄
2. 자체평가 역량향상
3. 평가결과의 공시 및 대학발전계획 반영
4. 자체평가 영역 및 반영비율 개발

제6조 (평가 위원회) ① 평가를 공정하게 실시하고 평가에 관한 중요사항을 심의하기 위하여 자체평가 기획위원회와 자체평가 실무추진위원회를 둔다.

② 자체평가위원회의 회의는 위원장이 필요하다고 인정할 때 소집하여 회의를 주관하며, 재적위원 과반수의 출석으로 개최하고 출석위원 과반수의 찬성으로 의결한다.

③ 위원의 임기는 보직재임기간으로 하며, 결원으로 인하여 새로이 임명되는 위원의 임기는 전임자의 잔여 임기로 한다.

제7조 (자체평가 기획위원회) ① 자체평가의 기본방향을 설정하고 기획하기 위하여 자체평가 기획위원회(이하 “기획위원회“라 한다)를 둔다.

② 기획위원회는 10인 내외로 구성하며 총장이 위촉한다. 위원장은 교학부총장으로 하며, 위원은 대학원장, 교무처장, 연구처장, 학생문화처장, 기획실장, 국제협력처장, 사무처장, 관리처장, 기획예산팀장 등으로 구성한다.

③ 기획위원회는 다음 각 호의 업무를 수행한다.

1. 자체평가 기본방향 및 전략수립
2. 자체평가 결과를 참고하여 총장을 자문·보좌
3. 자체평가 평가지표 선정
4. 자체평가 대상범위 선정

제8조 (자체평가 실무추진위원회) ① 자체평가의 실무를 추진하기 위하여 자체평가 실무추진위원회(이하 “추진위원회“라 한다)를 둔다.

② 추진위원회는 10인 내외로 구성하며 총장이 위촉한다. 위원장은 기획실장으로 하며, 위원은 기획예산팀장, 교무팀장, 학사지원팀장, 연구지원팀장, 학생지원팀장, 취업지원팀장,

국제협력팀장, 인사총무팀장, 재무팀장 등으로 구성한다.

③ 기획위원회는 다음 각 호의 업무를 수행한다.

1. 자체평가 자료수집 및 검증
2. 자체평가 보고서 작성

제9조 (회의록) 위원장은 회의록을 작성하여 출석위원의 서명을 받으며, 총장에게 보고한다.

제10조 (간사) 위원회는 사무처리를 위하여 간사를 둘 수 있다.

제3장 평가방법 및 절차

제11조 (평가계획 수립) 평가주무부서는 평가년도 자체평가에 대한 기본계획을 수립하며, 평가계획을 각 행정팀 및 해당 기관에 통지한다.

제12조 (자료의 제출) 각 기관은 평가주무부서에서 요청하는 자료를 제출하고, 평가업무에 적극 협조하여야 한다.

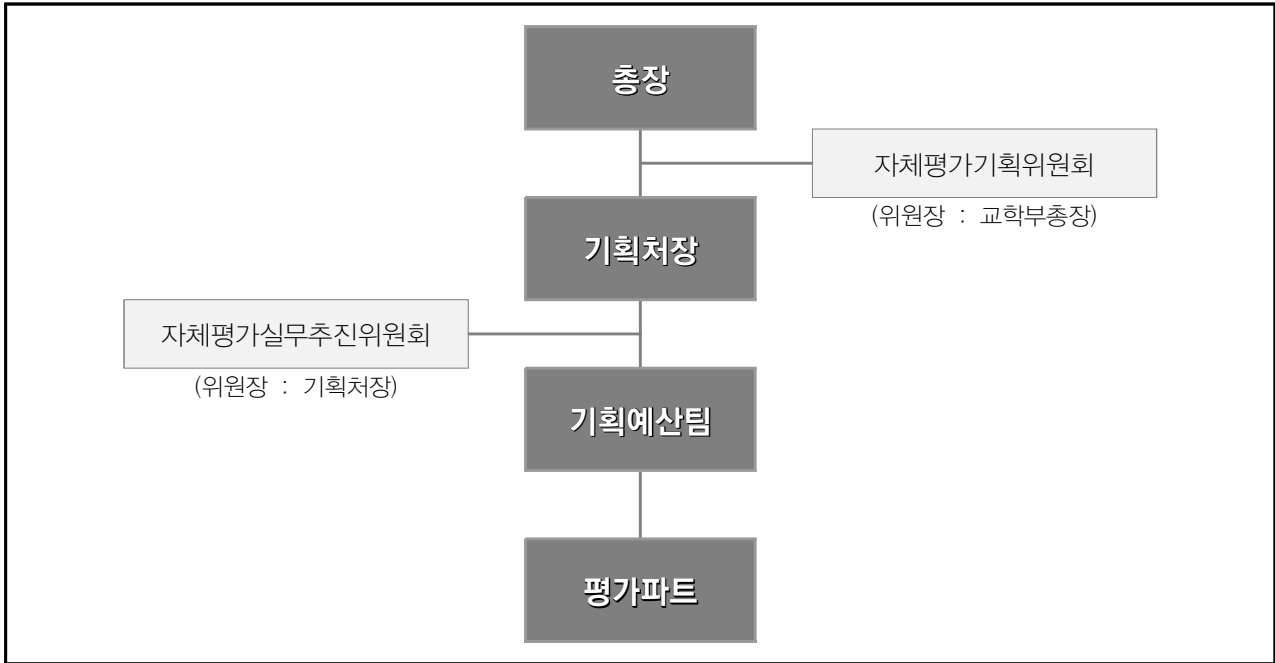
제13조 (평가방법) ① 평가의 기본영역과 지표는 자체평가 기획위원회에서 결정한다.
 ② 평가영역의 항목별 반영비율, 항목별 평가점수의 산출기준, 항목별 평가등급 등 구성체계는 총장이 따로 정한다.

제14조 (평가실시) ① 평가주무부서에서는 평가 기초자료를 작성한다.
 ② 평가위원회는 평가지표별로 평가를 실시한다.
 ③ 평가위원회는 자료의 검증을 위하여 각 행정팀 및 해당 기관에 실사를 할 수 있다.

제15조 (평가결과 보고) 평가주무부서는 작성한 평가자료를 확인한 후 평가위원회의 최종 심사를 거쳐 총장의 결재를 받는다.

제16조 (평가결과 활용) 평가 결과는 학교 홈페이지에 공시되며 대학발전계획에 활용될 수 있다.

4 추진 조직 및 역할



| 구 분 | 구 성 | 역 할 |
|---------------------|---|--|
| 자체평가 기획위원회 | 위원장 : 교학부총장 위 원 : 대학원장, 교무처장, 연구처장, 학생문화처장, 기획처장, 국제처장, 사무처장, 관리처장, 기획예산팀장 간 사 : 기획예산팀 직원 (총 11명) | <ul style="list-style-type: none"> ■ 자체평가 기본방향 및 전략 수립 ■ 예산 확보 ■ 자체평가 결과를 참고하여 총장을 자문·보좌 ■ 자체평가 평가지표 선정 ■ 자체평가 대상 범위 선정 |
| 자체평가 실무추진 위원회 | 위원장 : 기획처장 위 원 : 기획예산팀장, 교무팀장, 학사 지원팀장, 연구지원팀장, 학생 지원팀장, 취업지원팀장, 국제 팀장, 인사총무팀장, 재무팀장 간 사 : 기획예산팀 직원 (총 11명) | <ul style="list-style-type: none"> ■ 자체평가 자료 수집 및 검증 ■ 자체평가 보고서 작성 |
| 평가파트 | 기획예산팀 내 평가 Part | <ul style="list-style-type: none"> ■ 자체평가 자료 수집 및 검증 ■ 자체평가 보고서 작성 |

5 추진 경과

| 구 분 | 3월 | 4월 | 5월 | 6월 | 7월 | 8월 | 9월 | 10월 | 11월 | 12월 |
|--------------------------|----|----|----|----|----|----|----|-----|-----|-----|
| 자체평가 추진계획 수립 | ■ | | | | | | | | | |
| 자체평가 기획 및 실무추진위원회 재구성 | | | | | ■ | | | | | |
| 자체평가 추진계획 보고 및 여론 수렴 | | | | | | ■ | | | | |
| 자체평가 자료 수집 | | | | | | | ■ | | | |
| 자체평가 실시 (보고서 작성) | | | | | | | | ■ | | |
| 자체평가 결과 보고 | | | | | | | | | | ■ |
| 자체평가 보고서 발간 및 홈페이지 공시 | | | | | | | | | | ■ |

II. 자체평가 방법



1 비전 2035와 본교 자체평가

○ 본교는 개교 50주년을 맞아 비전 2035를 수립하고 “특별한 서강”을 선포하였음.
 비전 2035는 現 이종욱 총장이 취임(2009.6.27.)하면서 서강의 교육목표에 입각하여 “특별한 서강” 만들기에 주력하고자 제시한 본교의 비전임

| | | | | | |
|-------------------------|--|---|---|---|--|
| 비전 | The Remarkable Sogang | | | | |
| 미션 | 新서강공동체와 도약하는 서강 | | | | |
| 경영 활동 | <div style="display: flex; justify-content: space-between;"> <div style="width: 45%;"> <ul style="list-style-type: none"> ● 소 구성원 참여 봉사활동 ● 제규정 정비 ● 위원회 회의록 공개 ● 국제업무 원스톱 서비스 → I-Office </div> <div style="width: 10%; text-align: center;"> </div> <div style="width: 45%;"> <ul style="list-style-type: none"> ● 서강인재지수(SHQ) 개발 ● 교양과목 개편→인성교육강좌 ● 저탄소-Green 전공 육성 ● 국제인문학부 ● 세계적 연구소 공동연구 ● 교육·연구·산업 융합 ● 교원 윤리 확립 </div> </div> | | | | |
| 5대 핵심 전략 | 서강고유의 전인교육강화 • 서강형 인재 선발 • 인성교육 강화 • 다면적 인재 양성 • 융합적 교육체제 | 창의적교수 역량 증진 • 교육역량 강화 • 연구역량 강화 • 연구윤리 확립 | 재정확충 산학협력강화 • 산학체제 개선 • 대학기업 육성 • 교수 연구 국제화 | 선도적 국제화 추진 • 서강형 국제화전략 • 국제화 행정체제 구축 • 한국학을 통한 국제화 선도 | 고객중심 대학행정 • 소통과 융합 • 제도/규정 개선 • 학과 중심제 |
| Main Action Plan | • 서강인재지수 개발 • 전인교육원 개편 • 융합학부 신설 | • 서강아카데미 설립 • 국제 산학연구체제 구축 • 교원윤리 위원회 설치 | • 학교기업 창업 활성화 • 녹색저탄소 新산학모델 개발 • 산학협력 강화 | • 외국인 교수 임용 확대 • 예수회대학 Global Network 형성 • 한국학 국제화 위원회 강화 | • 서강가족 연대감 확산 • 소통을 통한 의사 결정 • 효율적 행정개편 |
| KPI | 41개 지표 | 48개 지표 | 15개 지표 | 24개 지표 | 31개 지표 |

○ 상기 비전 2035와 관련하여 우리 대학은 비전 달성을 위한 자체 KPI를 설정하여 발전계획을 추진하고 있으며, 비전과 부합하면서도 학교의 지속적인 발전을 측정할 수 있는 57개 지표를 5대 핵심전략별로 추출하여 대학자체평가 지표로 구성하였음

○ 아울러 서강대학교만의 특수성을 반영하면서도 기관평가인증(본교 2012년 계획) 및 대외언론기관 평가 등 외부평가에도 대응하는 평가모형으로 개선하고자 1주기

대학자체평가(2008)를 확대 보완하였음

- 1주기 본교 자체평가가 대학정보공시 및 자체설정 지표에 국한되어 있었다면 2주기 자체평가에서는 언론기관 평가지표 및 기관평가 인증지표 등을 포괄하는 통합적 평가모델로 확대 구축
- 6개 필수평가준거를 포함하여 기관평가인증제 평가준거 등 정량지표를 다수 반영
- 대표적인 대외언론기관인 중앙일보 대학평가의 평가지표도 신규로 추가/보완

○ 평가지표를 일부 확대/보완하였어도 Sogang Albatross Index(SAI) 지수는 지속적으로 측정하여 1주기 자체평가와의 일관성 유지

2 2주기 대학자체평가 세부지표 : 총 57개

| 구분 | 영역 | 분야 | 지표명 | 2011 자체평가 | 2011 중앙일보 | 2012 평가인증 |
|-------------------------|----|----|------------------------------------|-----------|-----------|-----------|
| 투입(Input) | | | | | | |
| Human(Man Power) | | | | | | |
| 학생 | | | | | | |
| | | | 1.1.1 정원내 신입생 총원율 | ○ | | |
| | | | 1.1.2 기회균형 선발학생 비율 | ○ | | |
| | | | 1.1.3 정원내 재학생 총원율 | ○ | | |
| | | | 1.1.4 중도탈락률 | ○ | | |
| | | | 1.1.5 외국인학생 현황 | | | |
| | | | 1.1.5.1 학위과정 등록 외국인 학생 비율(학부과정) | ○ | | |
| | | | 1.1.5.2 외국인 학생 비율 | ○ | | |
| | | | 1.1.5.3 학위과정 등록 외국인 학생 국가별 다양성 지수 | ○ | | |
| | | | 1.1.5.4 외국인 학생 국가별 다양성 지수 | ○ | | |
| | | | 1.1.6 해외 파견 교환학생 | | | |
| | | | 1.1.6.1 해외파견 교환학생 비율 | ○ | | |
| | | | 1.1.6.2 해외파견 교환학생 국가별 다양성 지수 | ○ | | |
| | | | 1.1.7 국내 방문 외국인 교환 학생 | | | |
| | | | 1.1.7.1 국내방문 외국인 교환 학생 비율 | ○ | | |
| | | | 1.1.7.2 국내 방문 외국인 교환 학생 국가별 다양성 지수 | ○ | | |
| | | | 1.1.8 국내대학 학점교류 학생 비율 | ○ | | ○ |
| 교원 | | | | | | |
| | | | 1.2.1 전임교원 확보율 | ○ | | |
| | | | 1.2.2 외국인 전임교원 현황 | ○ | | |
| | | | 1.2.3 전임교원 1인당 학생 수 | ○ | | |
| 직원 | | | | | | |

| 구분 | 영역 | 분야 | 지표명 | 2011 자체 평가 | 2011 중앙 일보 | 2012 평가 인증 |
|--------------------------|----|----|------------------------------|------------------|------------------|------------------|
| | | | 1.3.1 직원 1인당 재학생 수 | ○ | | |
| | | | 1.3.2 직원 1인당 전임교원 수 | ○ | | |
| 과정(Process) | | | | | | |
| Education Service | | | | | | |
| 강의 및 교육과정 | | | | | | |
| | | | 2.1.1 총 개설 강의 중 전임교원 담당 비율 | ○ | | |
| | | | 2.1.2 총 개설 강의 중 비전임교원 담당 비율 | ○ | | |
| | | | 2.1.3 20명 미만 소규모 강좌 개설 비율 | ○ | | |
| | | | 2.1.4 100명 이상 대규모 강좌 개설 비율 | ○ | | ○ |
| | | | 2.1.5 영어강좌 비율 | ○ | | |
| | | | 2.1.6 현장실습 참여학생 비율 | ○ | ○ | |
| | | | 2.1.7 시간강사 강의료 | ○ | | ○ |
| | | | 2.1.8 산업체 연계 교육과정 참여학생수 | ○ | | ○ |
| | | | 2.1.9 A학점 비율(교양/전공/교직) | ○ | | ○ |
| 장학금 | | | | | | |
| | | | 2.2.1 학생 1인당 장학금액 | ○ | | |
| | | | 2.2.2 수혜자 1인당 장학금액 | ○ | | |
| | | | 2.2.3 교내 장학금 의존율 | ○ | | |
| | | | 2.2.4 장학금 비율 | ○ | ○ | |
| 학습지원환경 | | | | | | |
| | | | 2.3.1 학생 1인당 교육비 | ○ | | |
| | | | 2.3.2 등록금 환원율 | ○ | | |
| | | | 2.3.3 등록금 의존율 | ○ | | |
| | | | 2.3.4 학생 1인당 장서수 | ○ | | |
| | | | 2.3.5 학생당 도서자료 구입비 | ○ | ○ | |
| Research | | | | | | |
| 논문/저서 | | | | | | |
| | | | 3.1.1 전임교원 1인당 국내 논문 실적 | ○ | | |
| | | | 3.1.2 전임교원 1인당 국제 논문 실적 | ○ | | |
| | | | 3.1.3 전임교원 1인당 자·역서 실적 | ○ | | |
| | | | 3.1.4 전임교원 1인당 등재(후보)지 논문 실적 | ○ | | ○ |
| | | | 3.1.5 전임교원 1인당 SCI급 논문 실적 | ○ | | ○ |
| 연구비 | | | | | | |
| | | | 3.2.1 전임교원 1인당 교내 연구비 수혜실적 | ○ | | |
| | | | 3.2.2 전임교원 1인당 교외 연구비 수혜실적 | ○ | | |
| 산학 및 특허 | | | | | | |
| | | | 3.3.1 전임교원 1인당 기술이전 건수 | ○ | | |
| | | | 3.3.2 전임교원 1인당 기술이전 수입료 | ○ | | |
| | | | 3.3.3 전임교원 1인당 특허 출원 건수 | ○ | | |

II. 자체평가 방법

| 구분 | 영역 | 분야 | 지표명 | 2011 자체 평가 | 2011 중앙 일보 | 2012 평가 인증 |
|-------------------------------|----|----------------|----------------------------|------------------|------------------|------------------|
| | | | 3.3.4 전임교원 1인당 특허 등록 건수 | ○ | | |
| Administration Service | | | | | | |
| | | 시설 | | | | |
| | | | 4.1.1 교사시설 확보율 | ○ | | |
| | | | 4.1.2 기숙사 수용률 | ○ | | |
| | | 재정 | | | | |
| | | | 4.2.1 수익용 기본자산 확보 및 수익률 | ○ | | |
| | | | 4.2.2 교비자금 중 법인 전입금 비율 | ○ | | |
| | | | 4.2.3 기부금 비율 | ○ | ○ | |
| 성과(Outcome) | | | | | | |
| | | Outcome | | | | |
| | | 취업 | | | | |
| | | | 5.1.1 취업률 | ○ | | |
| | | | 5.1.2 진학률 | ○ | | |
| | | 전문가 양성 | | | | |
| | | | 5.2.1 법학과 정원 대비 사시 합격률 | ○ | | |
| | | | 5.2.2 경영학과 정원 대비 공인회계사 합격률 | ○ | | |
| | | | 5.2.3 행정 및 외무고시 합격자 수 | ○ | | |

○ 1주기 대학자체평가(2008) vs 2주기 대학자체평가(2010)

- 기회균형 선발학생 비율 : 기회균형 선발학생수/총입학자 (산식 변경)
- 정원내 재학생 충원율 : 정원내 재학생 수/편제정원 (산식 변경)
- 학점교류 학생수(국내) : 신규
- 총 개설 강의 중 시간강사 담당 비율 → 총 개설 강의 중 비전임교원 담당 비율
- 100명 이상 대규모 강좌 개설 비율 : 신규
- 현장실습 참여학생 비율 : 신규
- 시간강사 강의료 : 신규
- 산업체 연계 교육과정 참여학생수 : 신규
- A학점 비율 : 신규
- 장학금 비율 : 신규
- 학생 1인당 장서수 : 장서/시설정원 → 장서/학부+대학원 재학생 수 (산식 변경)
- 학생당 도서자료 구입비 : 신규
- 전임교원 1인당 국내 논문 실적 : 국내논문실적/전임교원수(전 계열) (산식 변경)

- 전임교원 1인당 등재(후보)지 논문 실적 : 신규
- 전임교원 1인당 SCI급 논문 실적 : 신규
- 교사시설 확보율 : (기본시설 보유면적+지원시설 보유면적+연구시설 보유면적)/
기준면적×100 (산식 변경)
- 수익용 기본자산 확보율 → 수익용 기본자산 확보 및 수익률
: (수익용 기본재산 확보율=보유액/기준액)×0.5 +
(수익용 기본재산 수익률=당해연도수익액/보유액)×0.5
- 기부금 비율 : 신규
- 취업률 : 건강보험DB 기준으로 산식 변경



| 평가영역 | | 1주기(2008) | 2주기(2010) | 增 |
|---------|------------------------|-----------|-----------|-----|
| Input | Human | 17 | 18 | ▲1 |
| Process | Education Service | 11 | 18 | ▲7 |
| | Research | 9 | 11 | ▲2 |
| | Administration Service | 4 | 5 | ▲1 |
| Outcome | Outcome | 5 | 5 | |
| 계 | | 46 | 57 | ▲11 |

3 Sogang Albatross Index

○ 1주기 자체평가와 마찬가지로 <Sogang Albatross Index>라는 고유의 자체평가 결과지수를 도입하여 대학의 지속적인 발전추이 및 상황을 점검

- Sogang Albatross Index (SAI) 산출방식

| 등급 | 2008년 | | 2010년 | |
|------|-------|-------|-------|-------------------|
| | 실값 | 지수(C) | 실값 | 지수(D) |
| 지수기준 | A | 100 | B | 100+((B-A)×100/A) |

- 2008(학)년도를 지수의 출발점으로 보아 100으로 설정
- 실값이 작을수록 좋은 지표의 경우 100-((B-A)×100/A) 값을 활용하여 2010년 지수 환산

III . 자체평가 결과



1 교육주체 (Human)

1.1 학생

1.1.1 정원내 신입생 충원율

▪ 산출식 : 정원내 입학자수 ÷ 정원내 모집인원 (%)

▪ 평가결과 : **100.3**

| 구분 | 2008 | 2009 | 2010 |
|-------|------|------|--------------|
| 실값 | 99.7 | 99.6 | 100.0 |
| Index | 100 | 99.9 | 100.3 |

▪ 평가근거 (출처 : 대학정보공시 4-다. 신입생 충원현황)

| 구분 | 2008 | 2009 | 2010 |
|----------------|-------|-------|-------|
| 정원내 입학자수 | 1,675 | 1,638 | 1,647 |
| 정원내 모집인원 | 1,680 | 1,645 | 1,647 |
| 정원내 신입생 충원율(%) | 99.7 | 99.6 | 100.0 |

▪ 총평

- 신입생 모집인원은 모집인원 연동제로 인해 해당연도에 선발되지못한 인원은 차기연도로 이월됨
- 정원내 모집인원 대비 100%의 충원율을 보이고 있으며, 이는 전년대비 다소 향상된 수치임
- 본교 경쟁대학과는 별다른 차이를 보이고 있지 않음

| 대학명 | 정원내 신입생 충원율 |
|------|-------------|
| 고려대 | 99.9% |
| 서강대 | 100.0% |
| 성균관대 | 99.9% |
| 연세대 | 99.9% |
| 이화여대 | 99.8% |

◀ 2010 신입생 충원율

1.1.2 기회균형 선발학생 비율

- 산출식 : 기회균형 선발학생 수 ÷ 총 입학자 (%)
- 평가결과 : **118.7**

| 구분 | 2008 | 2009 | 2010 |
|-------|-------|-------|--------------|
| 실값 | 7.1 | 8.2 | 8.4 |
| Index | 100.0 | 115.3 | 118.7 |

- 평가근거 (출처 : 대학정보공시 4-나. 기회균형 선발 결과)

| 구분 | 2008 | 2009 | 2010 |
|-----------------|-------|-------|-------|
| 기회균형 선발학생수 | 131 | 153 | 162 |
| 총 입학자 | 1,846 | 1,870 | 1,924 |
| 기회균형 선발학생 비율(%) | 7.1 | 8.2 | 8.4 |

※ 기회균형 선발 : 기초생활수급권자 및 차상위계층, 전문계고 졸업자, 전문계 고졸재직자, 농어촌지역 학생, 북한 이탈주민, 장애인 등 대상자

- 총평

기초생활수급권자 및 차상위계층 등 사회소외계층에 대한 선발비율이 지속적으로 증가하고 있음

본교 경쟁대학과 비교할 때 높은 편이며, 한국대학교육협의회 평가지표 Pool 자료에 근거한 수도권 일반 사립대 평균치(7.1%)도 상회하는 수준임

| 대학명 | 기회균형 선발학생 비율 |
|------|--------------|
| 고려대 | 5.8% |
| 서강대 | 8.4% |
| 성균관대 | 7.6% |
| 연세대 | 9.3% |
| 이화여대 | 4.7% |

◀ 2010 기회균형 선발학생 비율

1.1.3 정원내 재학생 충원율

▪ 산출식 : 정원내 재학생 수 ÷ 편제정원 (%)

▪ 평가결과 : **103.0**

| 구분 | 2008 | 2009 | 2010 |
|-------|-------|-------|--------------|
| 실값 | 104.6 | 105.8 | 107.8 |
| Index | 100.0 | 101.1 | 103.0 |

▪ 평가근거 (출처 : 대학정보공시 4-라-1. 재학생 충원율)

| 구분 | 2008 | 2009 | 2010 |
|----------------|-------|-------|-------|
| 정원내 재학생 수 | 7,001 | 7,033 | 7,139 |
| 편제정원 | 6,690 | 6,650 | 6,620 |
| 정원내 재학생 충원율(%) | 104.6 | 105.8 | 107.8 |

※ 정원내 재학생 수 : 대학정보공시 4-마. 재적 학생 현황 참조

▪ 총평

- ☑ 전년대비 소폭 증가하였음 (105.8%→107.8%)
- ☑ 1주기 대학자체평가에서는 “재학생 수÷편제정원” 산식을 사용하였으나 2주기에는 향후 기관평가 인증을 대비하기 위해 “정원내 재학생 수÷편제정원”으로 산식을 변경하였음
- ☑ 정원내 재학생 충원율은 기관평가인증의 6개 필수평가준거 중 하나로, 70% 이상일 경우 충족하는 것으로 판정받음
- ☑ 재학생 충원율이 100% 이상이면 충분한 성과로 판단됨. 따라서 그 이상의 충원율 실적은 무의미한 것으로 판단되며, 최근 교과부 사업의 포플러지표에서도 ‘재학생 충원율’에서 ‘정원내 재학생 충원율’로 지표를 변경하고 있는 추세임 (2012년 교육역량강화 지원사업)

1.1.4 중도탈락률

- 산출식 : 사유별 중도탈락 학생수 ÷ 재적학생 수 (%) (※낮을수록 유리)
- 평가결과 : **70.7**

| 구분 | 2008 | 2009 | 2010 |
|-------|-------|------|-------------|
| 실값 | 1.80 | 1.82 | 2.32 |
| Index | 100.0 | 98.5 | 70.7 |

- 평가근거 (출처 : 대학정보공시 4-사. 중도탈락 학생 현황)

| 구분 | 2008 | 2009 | 2010 |
|-----------|--------|--------|--------|
| 중도탈락 학생 수 | 207 | 213 | 277 |
| 재적학생 수 | 11,516 | 11,678 | 11,917 |
| 중도탈락률(%) | 1.80 | 1.82 | 2.32 |

- 총평

- 중도탈락 학생 수가 매년 지속적으로 상승하고 있음
- 본교의 엄격한 학사관리를 통한 자퇴 영향도 있겠으나, 이·공학부의 경우에는 6년제 약대 편입을 위한 이탈 학생도 상당수 존재하고 있는 것으로 판단됨

| 학부 | 2008 | 2009 | 2010 |
|--------------|-----------|-----------|-----------|
| 문학부 | 40 | 46 | 45 |
| 사회과학부 | 8 | 5 | 14 |
| 법학부 | 7 | 2 | 8 |
| 경제학부 | 18 | 23 | 23 |
| 경영학부 | 39 | 38 | 41 |
| 커뮤니케이션학부 | 8 | 12 | 8 |
| 자연과학부 | 32 | 31 | 65 |
| 공학부 | 55 | 56 | 73 |
| 계 | 207 | 213 | 277 |

◀ 2008~2010 학부별 중도탈락학생 수

- 본교 경쟁대학과 비교할 때도 높은 수치로 학교 전반적 대책이 필요함
- 고려대 1.4%, 성균관대 2.2%, 연세대 1.7%, 이화여대 1.9% (2010년)
- 중도탈락 사유 중에서는 자퇴의 비중이 가장 큼 (2010년 83.4%)

1.1.5.1 학위과정 등록 외국인 학생 비율

▪ 산출식 : 학위과정 외국인 학생수 ÷ 재학생 수 (%)

▪ 평가결과 : **174.4**

| 구분 | 2008 | 2009 | 2010 |
|-------|-------|-------|--------------|
| 실값 | 0.9 | 1.1 | 1.5 |
| Index | 100.0 | 129.9 | 174.4 |

▪ 평가근거 (출처 : 대학정보공시 4-바-1. 외국인 학생 현황)

| 구분 | 2008 | 2009 | 2010 |
|-------------------|-------|-------|-------|
| 학위과정 외국인 학생수 | 67 | 88 | 122 |
| 학부 재학생 수 | 7,794 | 7,880 | 8,139 |
| 학위과정 외국인 학생 비율(%) | 0.9 | 1.1 | 1.5 |

▪ 총평

학위과정 외국인 학생수는 매년 큰폭의 상승률을 보이고 있음

- 67명 → 88명 → 122명

본교 경쟁대학과의 비교에서는 열세 수준임

| 대학명 | 학위과정 외국인학생수 | 재학생 수 | 학위과정 외국인학생비율 |
|------|-------------|--------|--------------|
| 고려대 | 347 | 20,011 | 1.7% |
| 서강대 | 122 | 8,139 | 1.5% |
| 성균관대 | 1,420 | 19,437 | 7.3% |
| 연세대 | 640 | 18,782 | 3.4% |
| 이화여대 | 165 | 15,272 | 1.1% |

◀ 2010 학위과정 외국인 학생 비율

향후 2~3년 내에 이 지표의 T0 Be를 최소 3%이상 수준으로 설정하여 전략적 지원이 필요함

1.1.5.2 외국인 학생 비율

- 산출식 : 외국인 학생수 ÷ 재학생 수 (%)
- 평가결과 : **147.5**

| 구분 | 2008 | 2009 | 2010 |
|-------|-------|-------|--------------|
| 실값 | 6.0 | 7.6 | 8.9 |
| Index | 100.0 | 125.2 | 147.5 |

- 평가근거 (출처 : 대학정보공시 4-바-1. 외국인 학생 현황)

| 구분 | 2008 | 2009 | 2010 |
|--------------|-------|-------|-------|
| 외국인 학생수 | 470 | 595 | 724 |
| 학부 재학생 수 | 7,794 | 7,880 | 8,139 |
| 외국인 학생 비율(%) | 6.0 | 7.6 | 8.9 |

- 총평

- 학위과정 외국인 학생수와 마찬가지로 외국인 학생 비율도 매년 큰폭의 상승률을 보이고 있음
- 국제화된 인프라(국제인문관) 및 신설 학부(지식융합학부) 추진 등으로 향후 외국인 학생수는 지속적으로 증가할 것으로 예상됨
- 본교는 한국대학교육협의회 평가지표 Pool 자료에 근거한 수도권 일반 사립대의 상위 15% 수준임
- 본교 경쟁대학과의 비교에서는 열세 수준으로 개선이 필요함

| 대학명 | 외국인학생수 | 재학생 수 | 외국인학생비율 |
|------|--------|--------|---------|
| 고려대 | 1,442 | 20,011 | 7.2% |
| 서강대 | 724 | 8,139 | 8.9% |
| 성균관대 | 1,988 | 19,437 | 10.2% |
| 연세대 | 2,669 | 18,782 | 14.2% |
| 이화여대 | 2,776 | 15,272 | 18.2% |

◀ 2010 외국인 학생 비율

1.1.5.3 학위과정 등록 외국인 학생 국가별 다양성 지수

▪ 산출식 : $-\sum_{i=1}^n \frac{x_i}{X} \ln \frac{x_i}{X}$ (x_i = 각 국가별 인원수, $X = \sum_{i=1}^n x_i$ = 총인원수)

▪ 평가결과 : **130.9**

| 구분 | 2008 | 2009 | 2010 |
|-------|-------|-------|--------------|
| 실값 | 1.664 | 1.997 | 2.178 |
| Index | 100.0 | 120.0 | 130.9 |

▪ 평가근거 (출처 : 대학정보공시 4-바-1. 외국인 학생 현황 / 자체)

- 2010년 산출값

| 국가 | 외국인학생 수 | pi | lnpi | pi*lnpi |
|-----------|---------|-------|--------|---------|
| 중국 | 39 | 0.320 | -1.140 | -0.365 |
| 대만 | 32 | 0.262 | -1.338 | -0.351 |
| 몽골 | 9 | 0.074 | -2.607 | -0.192 |
| 캐나다 | 8 | 0.066 | -2.725 | -0.179 |
| 미국 | 8 | 0.066 | -2.725 | -0.179 |
| 일본 | 6 | 0.049 | -3.012 | -0.148 |
| 동티모르민주공화국 | 2 | 0.016 | -4.111 | -0.067 |
| 브라질 | 2 | 0.016 | -4.111 | -0.067 |
| 오스트레일리아 | 1 | 0.008 | -4.804 | -0.039 |
| 재일본동포 | 1 | 0.008 | -4.804 | -0.039 |
| 인도네시아 | 1 | 0.008 | -4.804 | -0.039 |
| 뉴질랜드 | 1 | 0.008 | -4.804 | -0.039 |
| 홍콩 | 1 | 0.008 | -4.804 | -0.039 |
| 기니 | 1 | 0.008 | -4.804 | -0.039 |
| 우즈베키스탄 | 1 | 0.008 | -4.804 | -0.039 |
| 태국 | 1 | 0.008 | -4.804 | -0.039 |
| 독일 | 1 | 0.008 | -4.804 | -0.039 |
| 아르헨티나 | 1 | 0.008 | -4.804 | -0.039 |
| 베네수엘라 | 1 | 0.008 | -4.804 | -0.039 |
| 아제르바이잔 | 1 | 0.008 | -4.804 | -0.039 |
| 콜롬비아 | 1 | 0.008 | -4.804 | -0.039 |
| 스웨덴 | 1 | 0.008 | -4.804 | -0.039 |
| 스페인 | 1 | 0.008 | -4.804 | -0.039 |
| 가나 | 1 | 0.008 | -4.804 | -0.039 |
| | 122 | | | -2.178 |

Ⅲ. 자체평가 결과

■ 총평

- Shannon-Wiener 지수를 활용하여 본교 학위과정 외국인 학생이 얼마나 다양한 국적으로 이루어져 있는지를 살펴본 지표임
- 국가별 다양성 지수는 지속적으로 상승하고 있어 다양한 국가의 학생들이 학부과정에서 수학하고 있음을 보여줌
- 다만, 중국, 대만 등 특정국가의 편중현상은 여전한 것으로 나와 이에 대한 개선이 필요함. 대륙별 균형있는 외국인 학생 비율이 요구됨

1.1.5.4 외국인 학생 국가별 다양성 지수

▪ 산출식 : $-\sum_{i=1}^n \frac{x_i}{X} \ln \frac{x_i}{X}$ (x_i = 각 국가별 인원수, $X = \sum_{i=1}^n x_i$ = 총인원수)

▪ 평가결과 : **104.8**

| 구분 | 2008 | 2009 | 2010 |
|-------|-------|-------|--------------|
| 실값 | 2.672 | 2.828 | 2.799 |
| Index | 100.0 | 105.8 | 104.8 |

▪ 평가근거 (출처 : 대학정보공시 4-바-1. 외국인 학생 현황 / 자체)

- 2010년 산출값

| 국가 | 외국인학생 수 | pi | lnpi | pi*lnpi |
|---------|---------|-------|--------|---------|
| 중국 | 167 | 0.231 | -1.467 | -0.338 |
| 일본 | 104 | 0.144 | -1.940 | -0.279 |
| 미국 | 102 | 0.141 | -1.960 | -0.276 |
| 대만 | 68 | 0.094 | -2.365 | -0.222 |
| 프랑스 | 41 | 0.057 | -2.871 | -0.163 |
| 캐나다 | 32 | 0.044 | -3.119 | -0.138 |
| 독일 | 18 | 0.025 | -3.694 | -0.092 |
| 몽골 | 16 | 0.022 | -3.812 | -0.084 |
| 영국 | 16 | 0.022 | -3.812 | -0.084 |
| 재일본동포 | 12 | 0.017 | -4.100 | -0.068 |
| 러시아 | 11 | 0.015 | -4.187 | -0.064 |
| 베트남 | 8 | 0.011 | -4.505 | -0.050 |
| 핀란드 | 8 | 0.011 | -4.505 | -0.050 |
| 오스트리아 | 8 | 0.011 | -4.505 | -0.050 |
| 뉴질랜드 | 7 | 0.010 | -4.639 | -0.045 |
| 태국 | 7 | 0.010 | -4.639 | -0.045 |
| 오스트레일리아 | 7 | 0.010 | -4.639 | -0.045 |
| 홍콩 | 6 | 0.008 | -4.793 | -0.040 |
| 싱가포르 | 6 | 0.008 | -4.793 | -0.040 |
| 스웨덴 | 6 | 0.008 | -4.793 | -0.040 |
| 필리핀 | 5 | 0.007 | -4.975 | -0.034 |
| 콜롬비아 | 4 | 0.006 | -5.198 | -0.029 |
| 벨라루스 | 4 | 0.006 | -5.198 | -0.029 |
| 인도 | 4 | 0.006 | -5.198 | -0.029 |
| 인도네시아 | 4 | 0.006 | -5.198 | -0.029 |
| 우즈베키스탄 | 3 | 0.004 | -5.486 | -0.023 |

III. 자체평가 결과

| | | | | |
|-----------|-----|-------|--------|--------|
| 카자흐스탄 | 3 | 0.004 | -5.486 | -0.023 |
| 이탈리아 | 3 | 0.004 | -5.486 | -0.023 |
| 폴란드 | 3 | 0.004 | -5.486 | -0.023 |
| 스위스 | 3 | 0.004 | -5.486 | -0.023 |
| 스페인 | 3 | 0.004 | -5.486 | -0.023 |
| 아르메니아 | 2 | 0.003 | -5.892 | -0.016 |
| 이란 | 2 | 0.003 | -5.892 | -0.016 |
| 동티모르민주공화국 | 2 | 0.003 | -5.892 | -0.016 |
| 우크라이나공화국 | 2 | 0.003 | -5.892 | -0.016 |
| 아제르바이잔 | 2 | 0.003 | -5.892 | -0.016 |
| 가나 | 2 | 0.003 | -5.892 | -0.016 |
| 말레이시아 | 2 | 0.003 | -5.892 | -0.016 |
| 브라질 | 2 | 0.003 | -5.892 | -0.016 |
| 남아프리카공화국 | 1 | 0.001 | -6.585 | -0.009 |
| 키르기즈스탄 | 1 | 0.001 | -6.585 | -0.009 |
| 아이슬란드 | 1 | 0.001 | -6.585 | -0.009 |
| 쿠바 | 1 | 0.001 | -6.585 | -0.009 |
| 파키스탄 | 1 | 0.001 | -6.585 | -0.009 |
| 베네수엘라 | 1 | 0.001 | -6.585 | -0.009 |
| 그리스 | 1 | 0.001 | -6.585 | -0.009 |
| 방글라데시 | 1 | 0.001 | -6.585 | -0.009 |
| 터어키 | 1 | 0.001 | -6.585 | -0.009 |
| 아르헨티나 | 1 | 0.001 | -6.585 | -0.009 |
| 자메이카 | 1 | 0.001 | -6.585 | -0.009 |
| 이라크 | 1 | 0.001 | -6.585 | -0.009 |
| 네덜란드 | 1 | 0.001 | -6.585 | -0.009 |
| 멕시코 | 1 | 0.001 | -6.585 | -0.009 |
| 기니 | 1 | 0.001 | -6.585 | -0.009 |
| 헝가리 | 1 | 0.001 | -6.585 | -0.009 |
| 이집트 | 1 | 0.001 | -6.585 | -0.009 |
| 마케도니아 | 1 | 0.001 | -6.585 | -0.009 |
| 캄보디아 | 1 | 0.001 | -6.585 | -0.009 |
| | 724 | | | -2.799 |

■ 총평

- Shannon-Wiener 지수를 활용하여 본교 외국인 학생이 얼마나 다양한 국적으로 이루어져 있는지를 살펴본 지표임
- 앞서 살펴 본 학위과정 외국인 학생의 경우에는 국가별 다양성 지수가 다소 상승하였으나 어학연수, 교환학생을 포함한 외국인 학생의 국가별 다양성 지수는 전년대비 다소 하락하였음
- 외국인 학생 국적은 중국>일본>미국>대만>프랑스 順임

1.1.6.1 해외파견 교환학생 비율

▪ 산출식 : 파견교환학생 수 ÷ 1,2학기 학부 재학생 수 평균 (%)

▪ 평가결과 : **186.3**

| 구분 | 2008 | 2009 | 2010 |
|-------|-------|-------|--------------|
| 실값 | 1.7 | 3.0 | 3.2 |
| Index | 100.0 | 172.7 | 186.3 |

▪ 평가근거 (출처 : 대학정보공시 11-라-2. 외국대학과의 교류 현황)

| 구분 | 2008 | 2009 | 2010 |
|-------------------|-------|-------|-------|
| 파견교환학생 수 | 130 | 227 | 253 |
| 1,2학기 학부 재학생 수 평균 | 7,472 | 7,553 | 7,804 |
| 파견 교환학생 비율(%) | 1.7 | 3.0 | 3.2 |

- 2010년 산출값

| 국가 | 파견인원 (자대학교→타대학교) |
|---------|------------------|
| 미국 | 105 |
| 프랑스 | 40 |
| 독일 | 21 |
| 일본 | 15 |
| 영국 | 12 |
| 중국 | 10 |
| 캐나다 | 8 |
| 오스트레일리아 | 8 |
| 싱가포르 | 5 |
| 폴란드 | 4 |
| 스위스 | 4 |
| 핀란드 | 4 |
| 홍콩 | 3 |
| 덴마크 | 3 |
| 체코 | 3 |
| 헝가리 | 2 |
| 스페인 | 2 |
| 말레이시아 | 1 |
| 대만 | 1 |
| 벨기에 | 1 |
| 칠레 | 1 |
| 계 | 253명 |

Ⅲ. 자체평가 결과

▪ 총평

- ☑ 본교에서 외국대학으로 파견되는 학생수는 2008년 이래 지속적으로 상승추세임
- ☑ 파견국가는 미국>프랑스>독일>일본>영국 順으로 선진국가의 비중이 큼
- ☑ 특히, 2008년 대비 미국과 프랑스, 독일의 파견인원이 대폭 증가하였음
 - 미국 : 67명(2008) → 105명(2010)
 - 프랑스 : 9명(2008) → 40명(2010)
 - 독일 : 7명(2008) → 21명(2010)

1.1.6.2 해외파견 교환학생 국가별 다양성 지수

▪ 산출식 : $-\sum_{i=1}^n \frac{x_i}{X} \ln \frac{x_i}{X}$ (x_i = 각 국가별 인원수, $X = \sum_{i=1}^n x_i$ = 총인원수)

▪ 평가결과 : **128.9**

| 구분 | 2008 | 2009 | 2010 |
|-------|-------|-------|--------------|
| 실값 | 1.642 | 1.973 | 2.117 |
| Index | 100.0 | 120.2 | 128.9 |

▪ 평가근거 (출처 : 대학정보공시 11-라-2. 외국대학과의 교류 현황 / 자체)

- 2010년 산출값

| 국가 | 파견학생수 | pi | lnpi | pi*lnpi |
|---------|-------|-------|--------|---------|
| 미국 | 105 | 0.415 | -0.879 | -0.365 |
| 프랑스 | 40 | 0.158 | -1.845 | -0.292 |
| 독일 | 21 | 0.083 | -2.489 | -0.207 |
| 일본 | 15 | 0.059 | -2.825 | -0.168 |
| 영국 | 12 | 0.047 | -3.048 | -0.145 |
| 중국 | 10 | 0.040 | -3.231 | -0.128 |
| 캐나다 | 8 | 0.032 | -3.454 | -0.109 |
| 오스트레일리아 | 8 | 0.032 | -3.454 | -0.109 |
| 싱가포르 | 5 | 0.020 | -3.924 | -0.078 |
| 폴란드 | 4 | 0.016 | -4.147 | -0.066 |
| 스위스 | 4 | 0.016 | -4.147 | -0.066 |
| 핀란드 | 4 | 0.016 | -4.147 | -0.066 |
| 홍콩 | 3 | 0.012 | -4.435 | -0.053 |
| 덴마크 | 3 | 0.012 | -4.435 | -0.053 |
| 체코 | 3 | 0.012 | -4.435 | -0.053 |
| 헝가리 | 2 | 0.008 | -4.840 | -0.038 |
| 스페인 | 2 | 0.008 | -4.840 | -0.038 |
| 말레이시아 | 1 | 0.004 | -5.533 | -0.022 |
| 대만 | 1 | 0.004 | -5.533 | -0.022 |
| 벨기에 | 1 | 0.004 | -5.533 | -0.022 |
| 칠레 | 1 | 0.004 | -5.533 | -0.022 |
| | 253 | | | -2.117 |

Ⅲ. 자체평가 결과

▪ 총평

- ☑ Shannon-Wiener 지수를 활용하여 본교 학생이 얼마나 다양한 국가로 파견되는지 살펴본 지표임
- ☑ 2008년 이후 파견국가 수는 지속적으로 증가하고 있는 추세임
 - 2008년 10개국 → 2010년 21개국
- ☑ 국가별로는 미국, 프랑스, 독일, 일본 등 선진국가의 비중이 큼
- ☑ 전 지구적 세계화·개방화 추세에 맞게 다양한 국가의 유학경험이 있는 학생들을 많이 배출해내는 노력이 더욱 필요함

1.1.7.1 국내방문 외국인 교환학생 비율

▪ 산출식 : 방문교환학생 수 ÷ 1,2학기 학부 재학생 수 평균 (%)

▪ 평가결과 : **242.9**

| 구분 | 2008 | 2009 | 2010 |
|-------|-------|-------|--------------|
| 실값 | 0.9 | 1.9 | 2.2 |
| Index | 100.0 | 217.1 | 242.9 |

▪ 평가근거 (출처 : 대학정보공시 11-라-2. 외국대학과의 교류 현황)

| 구분 | 2008 | 2009 | 2010 |
|-------------------|-------|-------|-------|
| 방문교환학생 수 | 67 | 147 | 170 |
| 1,2학기 학부 재학생 수 평균 | 7,472 | 7,553 | 7,804 |
| 방문 교환학생 비율(%) | 0.9 | 1.9 | 2.2 |

- 2010년 산출값

| 국가 | 유치인원 (타대→자대) | 국가 | 유치인원 (타대→자대) |
|------|--------------|----------|--------------|
| 프랑스 | 39 | 오스트리아 | 3 |
| 미국 | 22 | 오스트레일리아 | 3 |
| 중국 | 20 | 멕시코 | 1 |
| 필리핀 | 19 | 크로아티아 | 1 |
| 독일 | 15 | 영국 | 1 |
| 핀란드 | 10 | 베트남 | 1 |
| 캐나다 | 9 | 말레이시아 | 1 |
| 싱가포르 | 6 | 체코 | 1 |
| 폴란드 | 4 | 아이슬란드 | 1 |
| 스페인 | 4 | 카자흐스탄 | 1 |
| 일본 | 3 | 콜롬비아 | 1 |
| 대만 | 3 | 남아프리카공화국 | 1 |
| 계 | | | 170명 |

▪ 총평

- ☑ 2008년 대비 약 243%의 증가율을 보이고 있음 (67명→170명)
- ☑ 특히 프랑스, 중국학생이 상대적으로 많이 증가하였음 (프랑스 9명→39명)

1.1.7.2 국내방문 외국인 교환학생 국가별 다양성 지수

▪ 산출식 : $-\sum_{i=1}^n \frac{x_i}{X} \ln \frac{x_i}{X}$ (x_i = 각 국가별 인원수, $X = \sum_{i=1}^n x_i$ = 총인원수)

▪ 평가결과 : 119.7

| 구분 | 2008 | 2009 | 2010 |
|-------|-------|-------|-------|
| 실값 | 2.103 | 2.388 | 2.517 |
| Index | 100.0 | 113.6 | 119.7 |

▪ 평가근거 (출처 : 대학정보공시 11-라-2. 외국대학과의 교류 현황 / 자체)

- 2010년 산출값

| 국가 | 유치학생수 | pi | lnpi | pi*lnpi |
|----------|-------|-------|--------|---------|
| 프랑스 | 39 | 0.229 | -1.472 | -0.338 |
| 미국 | 22 | 0.129 | -2.045 | -0.265 |
| 중국 | 20 | 0.118 | -2.140 | -0.252 |
| 필리핀 | 19 | 0.112 | -2.191 | -0.245 |
| 독일 | 15 | 0.088 | -2.428 | -0.214 |
| 핀란드 | 10 | 0.059 | -2.833 | -0.167 |
| 캐나다 | 9 | 0.053 | -2.939 | -0.156 |
| 싱가포르 | 6 | 0.035 | -3.344 | -0.118 |
| 폴란드 | 4 | 0.024 | -3.750 | -0.088 |
| 스페인 | 4 | 0.024 | -3.750 | -0.088 |
| 일본 | 3 | 0.018 | -4.037 | -0.071 |
| 대만 | 3 | 0.018 | -4.037 | -0.071 |
| 오스트리아 | 3 | 0.018 | -4.037 | -0.071 |
| 오스트레일리아 | 3 | 0.018 | -4.037 | -0.071 |
| 멕시코 | 1 | 0.006 | -5.136 | -0.030 |
| 크로아티아 | 1 | 0.006 | -5.136 | -0.030 |
| 영국 | 1 | 0.006 | -5.136 | -0.030 |
| 베트남 | 1 | 0.006 | -5.136 | -0.030 |
| 말레이시아 | 1 | 0.006 | -5.136 | -0.030 |
| 체코 | 1 | 0.006 | -5.136 | -0.030 |
| 아이슬란드 | 1 | 0.006 | -5.136 | -0.030 |
| 카자흐스탄 | 1 | 0.006 | -5.136 | -0.030 |
| 콜롬비아 | 1 | 0.006 | -5.136 | -0.030 |
| 남아프리카공화국 | 1 | 0.006 | -5.136 | -0.030 |
| | 170 | | | -2.517 |

■ 총평

- ☑ Shannon-Wiener 지수를 활용하여 본교로 유치되는 외국인 학생이 얼마나 다양한 국적을 가지고 있는지 살펴본 지표임
- ☑ 방문학생이 증가하면서 방문학생의 국적도 지속적으로 다양해지고 있음
 - 2008년 12개국 → 2010년 24개국

1.1.8 국내대학 학점교류 학생 비율

- 산출식 : (국내대학 파견+유치 학생수) ÷ 1,2학기 학부 재학생 수 평균 (%)
- 평가결과 : **87.3**

| 구분 | 2008 | 2009 | 2010 |
|-------|-------|------|-------------|
| 실값 | 3.3 | 2.6 | 2.9 |
| Index | 100.0 | 77.2 | 87.3 |

- 평가근거 (출처 : 고등교육통계 학점교류현황)

| 구분 | 2008 | 2009 | 2010 |
|--------------------|-------|-------|-------|
| 국내대학 파견 학생수 | 54 | 27 | 55 |
| 국내대학 유치 학생수 | 196 | 168 | 173 |
| 계(명) | 250 | 195 | 228 |
| 1,2학기 학부 재학생 수 평균 | 7,472 | 7,553 | 7,804 |
| 국내대학 학점교류 학생 비율(%) | 3.3 | 2.6 | 2.9 |

- 2008~2010년 산출값

| 연도 | 교류대학 | 자대→타대 | 타대→자대 | 계 |
|------|----------|-------|-------|-----|
| 2008 | 건양대학교 | 0 | 5 | 250 |
| | 대구가톨릭대학교 | 2 | 28 | |
| | 성균관대학교 | 2 | 27 | |
| | 연세대학교 | 32 | 23 | |
| | 이화여자대학교 | 18 | 113 | |
| 2009 | 서울대학교 | 1 | 0 | 195 |
| | 건양대학교 | 1 | 1 | |
| | 고려대학교 | 1 | 1 | |
| | 대구가톨릭대학교 | 0 | 21 | |
| | 성균관대학교 | 1 | 2 | |
| | 연세대학교 | 19 | 23 | |
| | 이화여자대학교 | 4 | 120 | |
| 2010 | 서울대학교 | 9 | 6 | 228 |
| | 건양대학교 | 1 | 1 | |
| | 고려대학교 | 3 | 14 | |
| | 대구가톨릭대학교 | 2 | 23 | |
| | 성균관대학교 | 3 | 23 | |
| | 연세대학교 | 20 | 23 | |
| | 이화여자대학교 | 17 | 83 | |

■ 총평

- ☑ 본 지표는 2주기 대학자체평가에 신규로 편입된 지표임 (기관평가인증 대비)
- ☑ 2008년 대비 국내대학과의 학점교류 학생 비율은 다소 하락하였음
- ☑ 다만, 학점교류 대학수는 미약하지만 증가하였음
 - 2008년 5개 대학 → 2009년 7개 대학 → 2010년 7개 대학
- ☑ 본교 학점교류 대학 중에서는 이화여대가 가장 큰 비중을 차지하고 있는데 이는 지리적 근접성에 기인한 것으로 판단됨 (2010년 이화여대 44%)
- ☑ 해외대학 학점교류와 함께 국내대학과의 학점교류도 활발히 추진되어야 함

1.2 교원

1.2.1 전임교원 확보율

▪ 산출식 : 전임교원 수 ÷ 교원법정정원 (재학생 기준) (%)

▪ 평가결과 : 104.7

| 구분 | 2008 | 2009 | 2010 |
|-------|-------|-------|-------|
| 실값 | 66.0 | 69.1 | 69.2 |
| Index | 100.0 | 104.7 | 104.7 |

▪ 평가근거 (출처 : 대학정보공시 6-다-1. 전임교원 확보율)

| 구분 | 2008 | 2009 | 2010 |
|-------------|------|------|------|
| 전임교원 수 | 354 | 374 | 386 |
| 교원법정정원 | 536 | 541 | 558 |
| 전임교원 확보율(%) | 66.0 | 69.1 | 69.2 |

▪ 총평

- ☑ 2008년 이후 지속적으로 전임교원 확보율이 증가하고 있음
- ☑ 다만, 계열별로는 자연과학계열이 100%인 반면, 인문사회계열은 66.6%, 공학계열은 61.4%에 불과함
- ☑ 한국대학교육협의회 평가지표 Pool 자료에 근거한 수도권 일반 사립대 평균치(74.6%)에는 미달하는 수준임. 본교 경쟁대학과의 비교에서도 열세 수준으로 나타남

| 대학명 | 전임교원 확보율 |
|------|----------|
| 고려대 | 83.7 |
| 서강대 | 69.2 |
| 성균관대 | 89.5 |
| 연세대 | 84.0 |
| 이화여대 | 79.9 |

◀ 2010 전임교원 확보율

- ☑ 다만 경쟁대학이 의학계열을 보유하고 있기 때문에 나타난 차이기도 함
- ☑ 융복합 학문 등 급변하는 학문에 신속성 있는 대응을 위해서는 전임교원 외 겸임교원, 초빙교원도 필요하므로 향후 “교원확보율”로 변경을 검토할 예정임

1.2.2 외국인 전임교원 비율

- 산출식 : 외국인 전임교원 수 ÷ 전임교원 수 (%)
- 평가결과 : **172.0**

| 구분 | 2008 | 2009 | 2010 |
|-------|-------|-------|--------------|
| 실값 | 2.3 | 2.4 | 3.9 |
| Index | 100.0 | 106.5 | 172.0 |

- 평가근거 (출처 : 대학정보공시 6-라. 외국인 전임교원 현황)

| 구분 | 2008 | 2009 | 2010 |
|----------------|------|------|------|
| 외국인 전임교원 수 | 8 | 9 | 15 |
| 전임교원 수 | 354 | 374 | 386 |
| 외국인 전임교원 비율(%) | 2.3 | 2.4 | 3.9 |

- 총평

- ☑ 이종욱 총장 취임 이후 외국인 전임교원 채용계획에 따라 외국인 전임교원 수가 지속적으로 상승하고 있으며 2010년 큰 폭의 상승률을 보였음
- ☑ 다만, 계열별로 현격한 차이를 보이고 있어 향후 개선이 필요함
 - 2010년 인문사회계열 13명, 자연과학계열 2명, 이공계열 0명
- ☑ 아울러, 한국대학교육협의회 평가지표 Pool 자료에 근거한 수도권 일반 사립대 평균치(10%)에 미달하는 수준임
- ☑ 본교 경쟁대학과의 비교에서도 열세 수준으로 나타남

| 대학명 | 외국인 전임교원수 | 외국인 전임교원 비율 |
|------|-----------|-------------|
| 고려대 | 103 | 7.6% |
| 서강대 | 15 | 3.9% |
| 성균관대 | 112 | 9.1% |
| 연세대 | 96 | 6.4% |
| 이화여대 | 55 | 6.0% |

◀ 2010 외국인 전임교원 수 및 비율

- ☑ 글로벌 캠퍼스 구축을 위해서는 외국인 전임교원 확보가 중요한만큼 외국인 전임교원 채용계획이 차질없이 진행되어야 할 것으로 판단됨

1.2.3 전임교원 1인당 학생 수

- 산출식 : 재학생 수 ÷ 전임교원 수 (명) (※낮을수록 유리)
- 평가결과 : **104.1**

| 구분 | 2008 | 2009 | 2010 |
|-------|-------|-------|--------------|
| 실값 | 35.1 | 33.6 | 33.6 |
| Index | 100.0 | 104.3 | 104.1 |

- 평가근거 (출처 : 대학정보공시 6-나. 전임교원 1인당 학생 수)

| 구분 | 2008 | 2009 | 2010 |
|-----------------|--------|--------|--------|
| 재학생 수 | 12,417 | 12,557 | 12,982 |
| 전임교원 수 | 354 | 374 | 386 |
| 전임교원 1인당 학생수(명) | 35.1 | 33.6 | 33.6 |

- 총평

전임교원 1인당 학생수는 2008년 대비 다소 개선되었으나 작년과는 비슷한 수준임
 의학계열을 보유한 경쟁대학과 비교할 때 열세 수준으로 나타나나, 의학/예체능 계열을 제외할 경우에는 다른 대학과 비슷한 수준임

| 대학명 | 전임교원 1인당 학생수 | 전임교원 1인당 학생수 (의학/예체능계열 제외) |
|------|--------------|-------------------------------|
| 고려대 | 25.0 | 32.7 |
| 서강대 | 33.6 | 33.6 |
| 성균관대 | 24.0 | 36.5 |
| 연세대 | 23.7 | 32.1 |
| 이화여대 | 26.7 | 31.1 |

◀ 2010 전임교원 1인당 학생수

전임교원 1인당 학생수는 교육의 질적 수준을 담보하는 중요지표이므로 지속적으로 향상되도록 관리할 필요성 있음

1.3 직원

1.3.1 직원 1인당 재학생 수

▪ 산출식 : 재학생 수 ÷ 직원 수 (명) (※낮을수록 유리)

▪ 평가결과 : **101.8**

| 구분 | 2008 | 2009 | 2010 |
|-------|-------|-------|--------------|
| 실값 | 46.5 | 43.8 | 45.7 |
| Index | 100.0 | 105.7 | 101.8 |

▪ 평가근거 (출처 : 대학정보공시 13-사. 직원 현황)

| 구분 | 2008 | 2009 | 2010 |
|-----------------|--------|--------|--------|
| 재학생 수 | 10,876 | 11,049 | 11,415 |
| 직원 수 | 234 | 252 | 250 |
| 직원 1인당 재학생 수(명) | 46.5 | 43.8 | 45.7 |

※ 직원 수 : 정규직 + 계약직 직원

- 2008~2010 산출값

| 구분 | 재학생 수 | | | 직원 수 | | | 정규직 1인당 학생수 | 정규+계약 1인당 학생수 |
|------|-------|-------|--------|------|-----|-----|-------------------|---------------------|
| | 학부 | 대학원 | 소계 | 정규직 | 계약직 | 계 | | |
| 2008 | 7,794 | 3,082 | 10,876 | 181 | 53 | 234 | 60.1명 | 46.5명 |
| 2009 | 7,880 | 3,169 | 11,049 | 189 | 63 | 252 | 58.5명 | 43.8명 |
| 2010 | 8139 | 3276 | 11415 | 190 | 60 | 250 | 60.1명 | 45.7명 |

▪ 총평

- ☑ 직원 1인당 재학생 수는 1주기 평가결과 대비 다소 향상되었음
- ☑ 연도별 직원채용계획에 따라 정규직이 지속적으로 늘어나고 있으며, 이는 양질의 행정서비스 구현으로 이어질 것으로 판단됨
- ☑ 한국대학교육협의회 평가지표 Pool 자료에 근거한 수도권 일반 사립대 평균치(52.1%)보다는 다소 높은 수준임

1.3.2 직원 1인당 전임교원 수

- 산출식 : 전임교원 수 ÷ 직원 수 (명) (※낮을수록 유리)
- 평가결과 : **95.9**

| 구분 | 2008 | 2009 | 2010 |
|-------|-------|-------|-------------|
| 실값 | 1.5 | 1.5 | 1.6 |
| Index | 100.0 | 102.1 | 95.9 |

- 평가근거 (출처 : 대학정보공시 13-사. 직원 현황)

| 구분 | 2008 | 2009 | 2010 |
|------------------|-------|-------|-------|
| 1,2학기 평균 전임교원 수 | 356.5 | 376.5 | 396.5 |
| 직원 수 | 234 | 252 | 250 |
| 직원 1인당 전임교원 수(명) | 1.5 | 1.5 | 1.6 |

- 2008~2010 산출값

| 구분 | 전임교원 수 | | | 직원 수 | | | 정규직 1인당 교원 수 | 정규+계약 1인당 교원 수 |
|------|--------|-----|-------|------|-----|-----|--------------------|----------------------|
| | 1학기 | 2학기 | 평균 | 정규직 | 계약직 | 계 | | |
| 2008 | 354 | 359 | 356.5 | 181 | 53 | 234 | 2.0명 | 1.5명 |
| 2009 | 374 | 378 | 376.5 | 189 | 63 | 252 | 2.0명 | 1.5명 |
| 2010 | 386 | 407 | 396.5 | 190 | 60 | 250 | 2.1명 | 1.6명 |

- 총평

증가하고 있는 전임교원 수에 비례하여 직원 수가 늘지 못함으로 인해 2009년 대비 직원 1인당 전임교원 수가 약간 상승하였음

그러나 한국대학교육협의회 평가지표 Pool 자료에 근거한 수도권 일반 사립대 평균치(1.9명)보다는 다소 높은 수준임

본교 경쟁대학의 직원 1인당 전임교원수 현황은 다음과 같음

| 대학명 | 직원 1인당 전임교원수 |
|------|--------------|
| 고려대 | 3.5명 |
| 서강대 | 1.5명 |
| 성균관대 | 3.0명 |
| 연세대 | 3.3명 |
| 이화여대 | 2.1명 |

◀ 2010 직원 1인당 전임교원 수
(단, 전임교원수는 2010.4.1. 기준 / 계약직 포함)

2 교육지원서비스 (Education Service)

2.1 강의

2.1.1 총 개설 강의 중 전임교원 담당 비율

▪ 산출식 : 전임교원 담당 강의 학점 ÷ 총 개설 강의 학점 (%)

▪ 평가결과 : **104.3**

| 구분 | 2008 | 2009 | 2010 |
|-------|-------|------|--------------|
| 실값 | 50.5 | 49.4 | 52.6 |
| Index | 100.0 | 97.9 | 104.3 |

▪ 평가근거 (출처 : 대학정보공시 11-나-2. 교원 강의담당 비율)

| 구분 | 2008 | 2009 | 2010 |
|-----------------|-------|-------|---------|
| 전임교원 강의담당 학점 | 3,080 | 3,200 | 1,995.6 |
| 총 개설 강의 학점 | 6,103 | 6,477 | 3,791 |
| 전임교원 강의담당 비율(%) | 50.5 | 49.4 | 52.6 |

▪ 총평

☑ 한국대학교육협의회 평가지표 Pool 자료에 근거한 수도권 일반 사립대 평균치(49.7)보다는 높은 수준이나 경쟁대학과의 비교에서는 다소 낮은 수준임

| 대학명 | 전임교원 강의담당 비율 | 책임 수업시간 |
|------|--------------|---------|
| 고려대 | 58.9% | 주당 6시간 |
| 서강대 | 52.6% | 주당 6시간 |
| 성균관대 | 58.1% | 주당 9시간 |
| 연세대 | 58.3% | 주당 6시간 |
| 이화여대 | 53.8% | 주당 6시간 |

◀ 2010 전임교원 강의담당 비율 및 책임 수업시간

☑ 2011년부터 새롭게 추진하는 ACE사업 등을 통해 전공 및 교양과목의 전임교원의 강의 참여가 늘어날 것으로 예상됨

2.1.2 총 개설 강의 중 비전임교원 담당 비율

- 산출식 : 비전임교원 담당 강의 학점 ÷ 총 개설 강의 학점 (%) (※낮을수록 유리)
- 평가결과 : **104.4**

| 구분 | 2008 | 2009 | 2010 |
|-------|-------|------|--------------|
| 실값 | 49.5 | 50.6 | 47.4 |
| Index | 100.0 | 97.9 | 104.4 |

- 평가근거 (출처 : 대학정보공시 11-나-2. 교원 강의담당 비율)

| 구분 | 2008 | 2009 | 2010 |
|------------------|-------|-------|---------|
| 비전임교원 강의담당 학점 | 3,023 | 3,277 | 1,795.4 |
| 총 개설 강의 학점 | 6,103 | 6,477 | 3,791 |
| 비전임교원 강의담당 비율(%) | 49.5 | 50.6 | 47.4 |

- 총평

전임교원의 강의담당비율이 지속적으로 상승하고 있으므로 자연적으로 비전임 교원의 강의담당비율은 하락하고 있음
 그러나, 시간강사의 강의 담당비율은 지속적으로 상승하고 있는 추세임
 - 2008년 32.0% → 2009년 32.5% → 2010년 34.2%
 이에 본교는 시간강사의 처우개선을 통해 시간강사 강의의 질적 수준을 제고 하기 위해 노력해오고 있음. 본교 시간강사 강의료는 국내대학 최고 수준임
 본교 경쟁대학의 비전임교원 강의담당 비율은 다음과 같음

| 대학명 | 비전임교원 강의담당 비율 |
|------|---------------|
| 고려대 | 41.1% |
| 서강대 | 47.4% |
| 성균관대 | 41.9% |
| 연세대 | 41.7% |
| 이화여대 | 46.2% |

◀ 2010 비전임교원 강의담당 비율

2.1.3 20명 미만 소규모 강좌 개설 비율

▪ 산출식 : 20명 미만 강좌수 ÷ 총 개설 강좌수 (%)

▪ 평가결과 : **100.2**

| 구분 | 2008 | 2009 | 2010 |
|-------|-------|-------|--------------|
| 실값 | 27.0 | 28.2 | 27.1 |
| Index | 100.0 | 104.2 | 100.2 |

▪ 평가근거 (출처 : 대학정보공시 11-나-1. 강좌당 학생수)

| 구분 | 2008 | 2009 | 2010 |
|--------------|-------|-------|-------|
| 20명 미만 강좌수 | 623 | 669 | 643 |
| 총 개설 강좌수 | 2,306 | 2,376 | 2,375 |
| 소규모 강좌 비율(%) | 27.0 | 28.2 | 27.1 |

▪ 총평

☑ 한국대학교육협의회 평가지표 Pool 자료에 근거한 수도권 일반 사립대 평균 치가 34.5%인데 반해 본교의 20명 미만 소규모 강좌비율은 약 27% 수준으로 미약한 편이며, 2008년 대비 개선되지도 못하였으므로 이에 대한 대책이 요구됨

☑ 상대적으로 100명 이상의 대규모 강좌 비율은 증가하고 있음

☑ 다만, 본교 경쟁대학과 비교해볼 때엔 우수한 수준임

| 대학명 | 소규모 강좌 비율 |
|------|-----------|
| 고려대 | 24.5 |
| 서강대 | 27.1 |
| 성균관대 | 23.9 |
| 연세대 | 21.9 |
| 이화여대 | 33.9 |

◀ 2010 소규모 강좌 비율

2.1.4 100명 이상 대규모 강좌 개설 비율

- 산출식 : 100명 이상 강좌수 ÷ 총 개설 강좌수 (%) (※낮을수록 유리)
- 평가결과 : **96.0**

| 구분 | 2008 | 2009 | 2010 |
|-------|-------|------|-------------|
| 실값 | 4.9 | 4.9 | 5.1 |
| Index | 100.0 | 99.5 | 96.0 |

- 평가근거 (출처 : 대학정보공시 11-나-1. 강좌당 학생수)

| 구분 | 2008 | 2009 | 2010 |
|--------------|-------|-------|-------|
| 100명 이상 강좌수 | 113 | 117 | 121 |
| 총 개설 강좌수 | 2,306 | 2,376 | 2,375 |
| 대규모 강좌 비율(%) | 4.9 | 4.9 | 5.1 |

- 총평

100명 이상의 대규모 강좌비율은 지속적으로 상승하고 있음
 대규모 강좌는 학생들의 면밀한 학습지도가 어려워지는 문제점 있음
 본교는 한국대학교육협의회 평가지표 Pool 자료에 근거한 수도권 일반 사립대 평균치인 2.2%를 훨씬 상회하는 수준이므로 이에 대한 대책이 요구됨
 다만, 본교 경쟁대학과 비교해 본 수준은 나쁘지 않은 편임

| 대학명 | 대규모 강좌 비율 |
|------|-----------|
| 고려대 | 4.6% |
| 서강대 | 5.1% |
| 성균관대 | 5.7% |
| 연세대 | 6.1% |
| 이화여대 | 6.2% |

◀ 2010 대규모 강좌 비율

2.1.5 영어강좌 비율

- 산출식 : 전공강좌 중 영어강좌수 ÷ 전공강좌수 (%)
 - 단, 영어영문학과, 교양영어, 제2외국어 전공학과 강좌는 영어강좌수에서 제외
- 평가결과 : **149.5**

| 구분 | 2008 | 2009 | 2010 |
|-------|-------|-------|--------------|
| 실값 | 12.2 | 14.5 | 18.2 |
| Index | 100.0 | 118.6 | 149.5 |

- 평가근거 (출처 : 자체)

| 구분 | 2008 | 2009 | 2010 |
|--------------|-------|-------|-------|
| 전공강좌 중 영어강좌수 | 195 | 229 | 285 |
| 전공강좌수 | 1,600 | 1,584 | 1,564 |
| 영어강좌 비율 (%) | 12.2 | 14.5 | 18.2 |

- 총평

- 전공강좌 중 영어강좌 비율이 지속적으로 상승하고 있음
- 신입 교원 경우 영어강좌를 의무적으로 개설해야하는 등 제도적으로 영어강의를 유도하고 있는 결과임
- 다만, 영어강의가 실질적이고 내실있게 운영되도록 강의평가 등을 통한 사후 모니터링 제도 구축도 필요하다고 판단됨

2.1.6 현장실습 프로그램 참여학생 비율

- 산출식 : 현장실습 프로그램 참여학생 수 ÷ 학부 재학생 수 (%)
- 평가결과 : **151.1**

| 구분 | 2008 | 2009 | 2010 |
|-------|-------|-------|--------------|
| 실값 | 0.58 | 0.74 | 0.87 |
| Index | 100.0 | 127.5 | 151.1 |

- 평가근거 (출처 : 자체)

| 구분 | 2008 | 2009 | 2010 |
|----------------------|-------|-------|-------|
| 현장실습 프로그램 참여학생 수 | 45 | 58 | 71 |
| 학부 재학생 수 | 7,794 | 7,880 | 8,139 |
| 현장실습 프로그램 참여학생 비율(%) | 0.58 | 0.74 | 0.87 |

- 총평

| |
|---|
| <p>☑ 현장중심의 실무형 교육과정 운영은 최근 대학에 요구되는 실질적 산학협력의 중요한 요소이며, 이를 반영하여 2011년 대학정보공시에도 추가 공시된 바 있음</p> <p>☑ 본교 재학생 중 현장실습 프로그램 참여학생수는 2010년 현재까지 매년 증가하고는 있으나 그 수준은 매우 미약함</p> <p>☑ 2012년 교과부의 중점추진사업으로 산학협력이 거론되고 있으며, 지식기반사회에 대학의 역할 또한 산학협력을 도외시할 수 없으므로 향후 본교에서도 학생들의 참여 활성화 방안을 자체적으로 모색하여 추진할 필요가 있음</p> <p>☑ 2012년 교과부의 교육역량강화 지원사업의 포물리지표에도 포함될 예정임</p> |
|---|

2.1.7 시간강사 강의료

- 산출식 : 시간강사에 지급된 총 금액 ÷ 시간강사 총 강의시간 (원)
- 평가결과 : **105.9**

| 구분 | 2008 | 2009 | 2010 |
|-------|--------|--------|--------------|
| 실값 | 51,000 | 53,000 | 54,000 |
| Index | 100.0 | 103.9 | 105.9 |

- 평가근거 (출처 : 대학정보공시 13-차. 시간강사 강의료)

| 구분 | 2008 | 2009 | 2010 |
|----------------|-----------------|-----------------|-------------------|
| 시간강사에 지급된 총 금액 | 844,152,000,000 | 933,908,000,000 | 1,003,930,200,000 |
| 시간강사 총 강의시간 | 16,552,000 | 17,620,906 | 18,591,300 |
| 시간강사 강의료(원) | 52,000 | 53,000 | 54,000 |

※ 시간강사에 지급된 총 금액, 시간강사 총 강의시간 : 1학기 기준, 학부 기준

- 총평

- ☑ 본교 시간강사의 강의료는 매년 지속적으로 향상되어 2010년 현재 시간당 54,000원이 책정되어 있음
- ☑ 시간강사에 대한 지원은 학생들에게 돌아갈 강의의 질적 수준과도 연계되어 있으므로 본교는 이들에 대한 지속적인 처우개선을 통해 우수한 시간강사의 강의를 이루어질 수 있도록 유도할 계획임

2.1.8 산업체연계 교육과정 참여학생 비율

- 산출식 : 산업체연계 교육과정 참여학생 수 ÷ 재학생 수 (%)
- 평가결과 : **174.5**

| 구분 | 2008 | 2009 | 2010 |
|-------|-------|-------|--------------|
| 실값 | 0.8 | 6.0 | 1.4 |
| Index | 100.0 | 748.2 | 174.5 |

- 평가근거 (출처 : 대학정보공시 11-타. 산업체연계 교육과정 개설 현황)

| 구분 | 2008 | 2009 | 2010 |
|------------------------|-------|-------|-------|
| 산업체연계 교육과정 참여학생 수 | 62 | 469 | 113 |
| 재학생 수 | 7,794 | 7,880 | 8,139 |
| 산업체연계 교육과정 참여학생 비율 (%) | 0.8 | 6.0 | 1.4 |

- 2010년 산출값

| 구분 | 학과 | 기업 | 학생수 |
|---------------|--|--|-----|
| 기업맞춤형 학과 | 전자공학과 | LG이노텍 | 2 |
| | 전자공학과(삼성전자반도체트랙) | 삼성전자 | 31 |
| | 전자공학과(페어차일드코리아트랙) | 페어차일드 | 1 |
| | 전자공학과, 화공생명공학과, 물리학과 | 하이닉스 | 34 |
| 기업인턴십 프로그램 | 경제학과 | 한국은행, 한국전력거래소, 신한은행, GS홀딩스, KIS채권평가 | 41 |
| | 전자공학과, 컴퓨터공학과, 기계공학과(삼성전자CO-OP프로그램) | 삼성전자 | 3 |
| | 화공생명공학과 | 기아자동차 호주법인 | 1 |

- 총평

산업체연계 교육과정 운영 또한 사회가 요구하는 인재양성을 위한 대학의 의무에 필수적이라고 할 수 있음
 본교 산업체연계 프로그램 참여학생수는 미미한 수준이나, 2009년에는 컴퓨터공학과-삼성전자 간 교육과정을 개설하여 많은 학생이 참여한 바 있음
 참여기업의 확대와 함께 학생들의 참여 또한 유도해 낼 것이 요망됨

2.1.9 A학점 비율

- 산출식 : (교양/전공/교직과목 A-,A0,A+ 취득학생수) ÷ (교양/전공/교직과목 성적인정 학생수) (%) (*낮을수록 유리)

- 평가결과 : **96.5**

| 구분 | 2008 | 2009 | 2010 |
|-------|-------|------|-------------|
| 실값 | 32.5 | 33.4 | 33.7 |
| Index | 100.0 | 97.4 | 96.5 |

- 평가근거 (출처 : 대학정보공시 2-나. 성적평가 결과)

| 구분 | 2008 | | 2009 | | 2010 | |
|-----------------------|--------|-------|--------|-------|--------|-------|
| | 학생수 | 비율 | 학생수 | 비율 | 학생수 | 비율 |
| 전공 A-,A0,A+취득학생수 / 비율 | 19,081 | 32.6% | 19,885 | 33.5% | 20,697 | 33.7% |
| 교양 A-,A0,A+취득학생수 / 비율 | 9,483 | 31.4% | 9,507 | 32.3% | 9,684 | 32.8% |
| 교직 A-,A0,A+취득학생수 / 비율 | 533 | 75.4% | 506 | 73.0% | 451 | 70.2% |
| 계 | 29,097 | 32.5% | 29,898 | 33.4% | 30,832 | 33.7% |
| 전공 성적인정 학생수 | 58,533 | | 59,348 | | 61,365 | |
| 교양 성적인정 학생수 | 30,172 | | 29,479 | | 29,495 | |
| 교직 성적인정 학생수 | 707 | | 693 | | 642 | |
| 계 | 89,412 | | 89,520 | | 91,502 | |

- 총평

| |
|---|
| <p><input checked="" type="checkbox"/> A학점 비율이 지속적으로 상승하고 있음</p> <p><input checked="" type="checkbox"/> 전공/교양과목의 A학점 비율은 상승하고 있고 교직과정은 하락 추세임</p> <p><input checked="" type="checkbox"/> 그러나 본교는 2010년의 경우 전공과 교양과목 에서는 한국대학교육협의회 평가지표 Pool 자료에 근거한 수도권 일반 사립대 평균치보다는 하회하는 수준임</p> <ul style="list-style-type: none"> - 전공 : 사립대 평균 42.1% > 서강대 33.7% - 교양 : 사립대 평균 37.0% > 서강대 32.8% - 교직 : 사립대 평균 66.1% < 서강대 70.2% <p><input checked="" type="checkbox"/> 본교 “학업성적 및 학적관리에 관한 규정” 제7조에는 A등급의 비율을 30% 이내로 규정하고 있으나, 상기 통계는 상대평가 예외적용 과목이 포함되어 있는 결과임. 본교 상대평가 예외적용 과목에는 ①20명 미만 소규모강좌, ②실</p> |
|---|

협실습과목, ③교직과목, ④영어강의 과목, ⑤대학원 초급과목, ⑥졸업논문, ⑦군사 과목임

☑ 취업난 등으로 인한 대학들의 학점 부풀리기가 사회적 문제가 되고 있는 요즘 본교는 철저하고 엄격한 학사관리 전통에 따라 성적 부여가 이뤄지고 있으며 최근 언론을 통해서도 보도된 바 있음

| 대학별 졸업생 평균 평점 (100점 만점으로 환산) | | 대학별 재학생 A학점 비율 (단위:%) | |
|---------------------------------|-------|--------------------------|------|
| 한국외대 | 80.70 | 서울대 | 49.8 |
| 포항공대 | 79.53 | 포항공대 | 49.7 |
| 연세대 | 78.81 | 한국외대 | 44.7 |
| 고려대 | 78.63 | 연세대 | 41.6 |
| 서울대 | 77.78 | 한양대 | 41.4 |
| 이화여대 | 77.42 | 고려대 | 38.8 |
| 한양대 | 77.12 | 이화여대 | 38.3 |
| 성균관대 | 77.01 | 중앙대 | 36.1 |
| 서강대 | 74.60 | 성균관대 | 35.3 |
| 중앙대 | 73.28 | 서강대 | 33.7 |

(자료:교육과학기술부)

◀ 2011.4.1. 경향신문 기사발취

2.2 장학금

2.2.1 학생 1인당 장학금

- 산출식 : 장학금 총액 ÷ 1,2학기 학부 재학생 수 평균 (천원)

- 평가결과 : **117.3**

| 구분 | 2008 | 2009 | 2010 |
|-------|---------|---------|--------------|
| 실값 | 1,485.0 | 1,603.6 | 1,742.3 |
| Index | 100.0 | 108.0 | 117.3 |

- 평가근거 (출처 : 대학정보공시 11-다-2. 장학금 수혜현황)

| 구분 | 2008 | 2009 | 2010 |
|-------------------|------------|------------|------------|
| 장학금 총액 | 11,095,825 | 12,112,358 | 13,597,227 |
| 1,2학기 학부 재학생 수 평균 | 7,472 | 7,553 | 7,804 |
| 재학생 1인당 장학금(천원) | 1,485.0 | 1,603.6 | 1,742.3 |

- 총평

- ☑ 학생 1인당 장학금은 매년 증가하고 있으며, 특히 2010년의 경우에는 한국대학교육협의회 평가지표 Pool 자료에 근거한 수도권 일반 사립대 중 상위 15% 수준에 해당함
- ☑ 다만 본교 경쟁대학과 비교해 보면 다소 열세인 수준으로 지속적인 개선의 필요성 있음

| 대학명 | 학생 1인당 장학금 |
|------|------------|
| 고려대 | 1,949.9천원 |
| 서강대 | 1,742.3천원 |
| 성균관대 | 2,157.0천원 |
| 연세대 | 2,552.1천원 |
| 이화여대 | 1,550.9천원 |

◀ 2010 학생 1인당 장학금

- ☑ 학교에서는 지속적인 장학금 재원확보를 통해 학생들의 학비 부담 경감에 많은 노력을 기울이고 있음. 특히 본교는 2011년 등록금 문제 해결 및 가사곤란학생 지원을 위해 자기설계 등록금 납부제, 알바트로스 신문고 및 무이자 대여 장학금 등 새로운 장학금 제도를 도입한 바 있음

2.2.2 수혜자 1인당 장학금액

- 산출식 : 장학금 총액 ÷ 장학금 수혜자 총인원 (천원)
- 평가결과 : **90.2**

| 구분 | 2008 | 2009 | 2010 |
|-------|---------|---------|-------------|
| 실값 | 1,604.1 | 1,531.1 | 1,447.1 |
| Index | 100.0 | 95.4 | 90.2 |

- 평가근거 (출처 : 대학정보공시 11-다-2. 장학금 수혜현황)

| 구분 | 2008 | 2009 | 2010 |
|-----------------|------------|------------|------------|
| 장학금 총액 | 11,095,825 | 12,112,358 | 13,597,227 |
| 장학금 수혜자 총인원 | 6,917 | 7,911 | 9,396 |
| 수혜자 1인당 장학금(천원) | 1,604.1 | 1,531.1 | 1,447.1 |

※ 장학금 수혜자 : 학부 기준

- 총평

- 1주기 자체평가에서는 근로장학금을 제외하여 결과값을 산정하였으나 2주기 부터는 근로장학금을 포함하여 산정하기로 함
- 한국대학교육협의회 평가지표 Pool 자료에서도 이를 포함하여 제공하고 있음
- 2009년 대비 2010년 수혜자 총인원이 급격히 증가한 것은 고등교육통계 지침이 변경되었기 때문임. 2009년까지와는 달리 2010년부터는 장학금 중복수혜자를 별건으로 카운트하도록 지침이 변경되었음
- 2010년을 기준으로 한국대학교육협의회 평가지표 Pool 자료에 근거한 수도권 일반 사립대 중에서는 평균(1,391.4천원)을 약간 상회하는 수준임
- 본교 경쟁대학과 비교결과는 다음과 같음

| 대학명 | 수혜자 1인당 장학금 |
|------|-------------|
| 고려대 | 1,765.8천원 |
| 서강대 | 1,447.1천원 |
| 성균관대 | 2,186.5천원 |
| 연세대 | 2,675.8천원 |
| 이화여대 | 1,624.7천원 |

◀ 2010 수혜자 1인당 장학금액

2.2.3 교내 장학금 의존율

- 산출식 : 교내 장학금 총액 ÷ 장학금 총액 (%) (※낮을수록 유리)
- 평가결과 : **103.3**

| 구분 | 2008 | 2009 | 2010 |
|-------|-------|-------|--------------|
| 실값 | 69.9 | 65.1 | 67.6 |
| Index | 100.0 | 106.9 | 103.3 |

- 평가근거 (출처 : 대학정보공시 11-다-2. 장학금 수혜현황)

| 구분 | 2008 | 2009 | 2010 |
|---------------|------------|------------|------------|
| 교내 장학금 총액 | 7,761,031 | 7,889,224 | 9,195,710 |
| 장학금 총액 | 11,095,825 | 12,112,358 | 13,597,227 |
| 교내 장학금 의존율(%) | 69.9 | 65.1 | 67.6 |

- 총평

- 본교 교내 장학금 의존율은 1주기 대학자체평가 시 보다 다소 개선되었음
- 교내 재원의 한정된 범위를 감안할 때 추가적인 교외 장학금 재원의 확보가 요구됨
- 본교 교내 장학금 의존율은 수도권 일반 사립대 중 상위 25%(65.3%) 수준을 약간 하회하는 수준이며, 경쟁대학과의 비교결과는 다음과 같음

| 대학명 | 교내 장학금 의존율 |
|------|------------|
| 고려대 | 57.5% |
| 서강대 | 67.6% |
| 성균관대 | 76.7% |
| 연세대 | 52.3% |
| 이화여대 | 76.5% |

◀ 2010 교내 장학금 의존율

2.2.4 장학금 비율

- 산출식 : 장학금 총액 ÷ 수강료를 제외한 등록금 총액 (%)
 - 등록금 총액 : 교비회계 등록금 수입 총액으로
평생교육원 등 수료과정 단기수강료 수입은 제외

- 평가결과 : **112.3**

| 구분 | 2008 | 2009 | 2010 |
|-------|-------|-------|--------------|
| 실값 | 12.3 | 13.3 | 13.8 |
| Index | 100.0 | 107.9 | 112.3 |

- 평가근거 (출처 : 대학정보공시 11-다-2. 장학금 수혜현황)

| 구분 | 2008 | 2009 | 2010 |
|---------------|------------|------------|------------|
| 장학금 총액 | 11,095,825 | 12,112,358 | 13,597,227 |
| 수강료 제외 등록금 총액 | 90,299,129 | 91,389,023 | 98,539,454 |
| 장학금 비율(%) | 12.3 | 13.3 | 13.8 |

- 총평

장학금 비율 지표는 기관평가인증의 6개 필수평가준거 중 하나로, 10% 이상 일 경우 충족하는 것으로 판정받음

본교는 2008년 이후 10%를 상회하는 장학금 비율을 유지해오고 있으며, 지속적으로 비중을 늘려가고 있음. 향후에도 다양한 장학금 재원 확보 및 제도 마련으로 장학금 총액을 지속적으로 확대해나가기 위한 노력이 필요함

2.3 학습지원 환경

2.3.1 학생 1인당 교육비

- 산출식 : 교육비 총액 ÷ 재학생 수 (천원)
- 평가결과 : **126.9**

| 구분 | 2008 | 2009 | 2010 |
|-------|---------|---------|--------------|
| 실값 | 13208.3 | 14996.2 | 16756.2 |
| Index | 100.0 | 113.5 | 126.9 |

- 평가근거 (출처 : 대학정보공시 8의2-나. 학생 1인당 교육비)

| 구분 | 2008 | 2009 | 2010 |
|-----------------|-------------|-------------|-------------|
| 교육비 총액 | 143,653,884 | 165,692,625 | 191,272,282 |
| 재학생 수 | 10,876 | 11,049 | 11,415 |
| 재학생 1인당 교육비(천원) | 13,208.3 | 14,996.2 | 16,756.2 |

- ※ 총 교육비 : 교비회계 자금계산서(보수+관리운영비+연구학생경비-연구학생경비 중 입시관리비)
+ 산학협력단 자금계산서(산학협력비+보조사업비+일반관리비-일반관리비 중 학교회계전출금)
- ※ 재학생 수 : 학부, 대학원, 전문대학원, 특수대학원 합계

▪ 총평

☑ 총교육비 산식이 2008~2009와 달리 변경되었음

- 2008~2009 총교육비 산식 :

교비회계 자금계산서(보수+관리운영비+연구학생경비+교육외비용) +
산학협력단 자금계산서(산학협력비+보조사업비+일반관리비+운영외비용)

☑ 재학생 1인당 교육비는 지속적으로 상승하고 있으며 2010년을 기준으로 할 때 수도권 일반 사립대 중 상위 10% 이내에 속하는 우수한 수준임

☑ 본교 경쟁대학의 학생 1인당 교육비 현황은 다음과 같음

| 대학명 | 학생 1인당 교육비 |
|------|------------|
| 고려대 | 16,455.3천원 |
| 서강대 | 16,756.2천원 |
| 성균관대 | 17,669.1천원 |
| 연세대 | 22,391.3천원 |
| 이화여대 | 14,767.0천원 |

◀ 2010 학생 1인당 교육비

2.3.2 등록금 환원율

- 산출식 : 교육비 총액 ÷ 수강료를 제외한 등록금 (%)
- 평가결과 : **122.0**

| 구분 | 2008 | 2009 | 2010 |
|-------|-------|-------|--------------|
| 실값 | 159.1 | 181.3 | 194.1 |
| Index | 100.0 | 114.0 | 122.0 |

- 평가근거 (출처 : 대학정보공시 8. 예결산 내역 등 학교 및 법인의 회계에 관한 사항)

| 구분 | 2008 | 2009 | 2010 |
|---------------|-------------|-------------|-------------|
| 교육비 총액 | 143,653,884 | 165,692,625 | 191,272,282 |
| 수강료 제외 등록금 총액 | 90,299,129 | 91,389,023 | 98,539,454 |
| 등록금 환원율(%) | 159.1 | 181.3 | 194.1 |

※ 총 교육비 : 교비회계 자금계산서(보수+관리운영비+연구학생경비-연구학생경비 중 입시관리비)
 + 산학협력단 자금계산서(산학협력비+보조사업비+일반관리비-일반관리비 중 학교회계전출금)

- 총평

등록금 환원율은 100%를 훨씬 상회하는 수준으로 학생들의 등록금 이상의 교육비가 지출되고 있음을 보여주고 있음. 2010년을 기준으로 할 때 수도권 일반 사립대 중 상위 10% 수준에 해당하는 우수한 결과임

등록금 환원율은 기관평가인증의 6개 필수평가준거 중 하나로, 100% 이상일 경우 충족하는 것으로 판정받음

대학정보공시 제공 본교 경쟁대학의 등록금 환원율 현황은 다음과 같음

| 대학명 | 등록금 환원율 |
|------|---------|
| 고려대 | 168.6% |
| 서강대 | 168.9% |
| 성균관대 | 188.9% |
| 연세대 | 213.4% |
| 이화여대 | 159.4% |

◀ 2010 등록금 환원율
 (교육비총액 ÷ 수강료 포함 등록금 총액)

2.3.3 등록금 의존율

- 산출식 : 수강료를 제외한 등록금 총액 ÷ 교비자금규모 (%) (※낮을수록 유리)
- 평가결과 : **111.9**

| 구분 | 2008 | 2009 | 2010 |
|-------|-------|-------|--------------|
| 실값 | 52.8 | 43.5 | 46.5 |
| Index | 100.0 | 117.6 | 111.9 |

- 평가근거 (출처 : 대학정보공시 8. 예결산 내역 등 학교 및 법인의 회계에 관한 사항)

| 구분 | 2008 | 2009 | 2010 |
|---------------|-------------|-------------|-------------|
| 수강료 제외 등록금 총액 | 90,299,129 | 91,389,023 | 98,539,454 |
| 교비자금규모 | 170,992,192 | 210,034,713 | 211,761,457 |
| 등록금 의존율(%) | 52.8 | 43.5 | 46.5 |

- 총평

- ☑ 본교 등록금 의존율은 50%를 하회하고 있고, 2010년 기준 수도권 일반 사립 대 중 상위 10%(46.5%)에 해당하는 수준으로 매우 우수함. 2009년 대비 다소 상승하였음
- ☑ 등록금 이외 다양한 수익사업 등을 통한 재원 확보로 등록금 의존율을 지속적으로 낮추어가는 학교의 노력이 앞으로도 필요함

2.3.4 학생 1인당 장서 수

- 산출식 : 장서 수 ÷ 재학생 수 (권)
- 평가결과 : **102.6**

| 구분 | 2008 | 2009 | 2010 |
|-------|-------|-------|--------------|
| 실값 | 89.9 | 93.1 | 92.2 |
| Index | 100.0 | 103.6 | 102.6 |

- 평가근거 (출처 : 대학정보공시 12-가. 장서 보유 현황)

| 구분 | 2008 | 2009 | 2010 |
|-----------------|---------|-----------|-----------|
| 장서 수 | 977,417 | 1,029,009 | 1,052,701 |
| 재학생 수 | 10,876 | 11,049 | 11,415 |
| 재학생 1인당 장서 수(권) | 89.9 | 93.1 | 92.2 |

※ 재학생 수 : 학부, 대학원, 전문대학원, 특수대학원 합계

- 총평

☑ 2009년 대비 다소 하락하였으나 학생 1인당 장서수는 지속적으로 상승하고 있음. 2010년 92.2권은 수도권 일반 사립대 중 상위 10%(89.5권)을 상회하는 매우 우수한 수준임

☑ 본교 경쟁대학과의 비교에서도 현저한 격차로 앞서고 있음

| 대학명 | 학생 1인당 장서 수 |
|------|-------------|
| 고려대 | 79.4 |
| 서강대 | 92.2 |
| 성균관대 | 65.5 |
| 연세대 | 72.6 |
| 이화여대 | 71.5 |

◀ 2010 학생 1인당 장서 수

2.3.5 학생당 도서자료 구입비

▪ 산출식 : 자료구입비 ÷ 재학생 수 (천원)

▪ 평가결과 : **115.3**

| 구분 | 2008 | 2009 | 2010 |
|-------|-------|-------|--------------|
| 실값 | 204.4 | 194.9 | 235.8 |
| Index | 100.0 | 95.3 | 115.3 |

▪ 평가근거 (출처 : 대학정보공시 12-나. 도서관 예산 현황)

| 구분 | 2008 | 2009 | 2010 |
|----------------------|-----------|-----------|-----------|
| 자료구입비 | 2,223,003 | 2,153,117 | 2,691,273 |
| 재학생 수 | 10,876 | 11,049 | 11,415 |
| 재학생 1인당 도서자료 구입비(천원) | 204.4 | 194.9 | 235.8 |

※ 2008~2009 자료구입비 = 도서구입비

※ 재학생 수 : 학부, 대학원, 전문대학원, 특수대학원 합계

▪ 총평

- ☑ 2008년 이래 도서자료 구입비도 지속적으로 상승하고 있음. 2009년 다소 하락하였으나 2010년 다시 증가하였음
- ☑ 2010년을 기준으로 대학 총예산 대비 도서자료 구입비는 경쟁대학 중 가장 높으며, 학생당 도서자료 구입비도 연세대 다음으로 높은 순위임

| 대학명 | 대학총예산 대비 자료구입비(%) | 학생 1인당 자료구입비 |
|------|-------------------|--------------|
| 고려대 | 1.2 | 215.2 |
| 서강대 | 1.4 | 224.2 |
| 성균관대 | 1.1 | 186.4 |
| 연세대 | 1.1 | 254.0 |
| 이화여대 | 1.2 | 200.9 |

◀ 2010 도서자료 구입비

3 연구 (Research)

3.1 논문/저서

3.1.1 전임교원 1인당 국내 논문 실적

▪ 산출식 : 국내 논문 실적 ÷ 전임교원 수 (편)

▪ 평가결과 : 100.8

| 구분 | 2008 | 2009 | 2010 |
|-------|-------|-------|-------|
| 실값 | 0.731 | 0.719 | 0.737 |
| Index | 100.0 | 98.3 | 100.8 |

▪ 평가근거 (출처 : 대학정보공시 7-가. 국내외 학술지 게재 논문 실적)

| 구분 | 2008 | 2009 | 2010 |
|---------------------|-------|-------|-------|
| 국내 논문 실적 | 273.5 | 277.4 | 296.3 |
| 전임교원 수 | 374 | 386 | 402 |
| 전임교원 1인당 국내 논문 수(편) | 0.731 | 0.719 | 0.737 |

※ 전임교원 수 : 차년도 4.1 전임교원 수

▪ 총평

- ☑ 2010년 국내 논문 실적은 2008년과 비슷한 수준으로 개선폭이 적음
- ☑ 한국대학교육협의회 평가지표 Pool 자료에 근거한 수도권 일반 사립대 평균치(0.7편) 수준임. 다만 경쟁대학과의 비교결과 본교 실적은 우수한 편임. 이는 대학별로 국내 논문보다는 저명 해외논문 실적 향상에 더욱 치중하고 있기 때문인 것으로 판단됨

| 대학명 | 전임교원 1인당 국내 논문 실적 |
|------|-------------------|
| 고려대 | 0.633 |
| 서강대 | 0.737 |
| 성균관대 | 0.495 |
| 연세대 | 0.557 |
| 이화여대 | 0.667 |

◀ 2010 국내 논문 실적

3.1.2 전임교원 1인당 국제 논문 실적

▪ 산출식 : 국제 논문 실적 ÷ 전임교원 수 (편)

▪ 평가결과 : **114.9**

| 구분 | 2008 | 2009 | 2010 |
|-------|-------|-------|--------------|
| 실값 | 0.356 | 0.437 | 0.409 |
| Index | 100.0 | 122.7 | 114.9 |

▪ 평가근거 (출처 : 대학정보공시 7-가. 국내외 학술지 게재 논문 실적)

| 구분 | 2008 | 2009 | 2010 |
|---------------------|-------|-------|-------|
| 국제 논문 실적 | 133.1 | 168.5 | 164.4 |
| 전임교원 수 | 374 | 386 | 402 |
| 전임교원 1인당 국제 논문 수(편) | 0.356 | 0.437 | 0.409 |

※ 전임교원 수 : 차년도 4.1 전임교원 수

▪ 총평

☑ 2008년보다는 개선되었으나 2009년 대비 다소 하락하였음

☑ 한국대학교육협의회 평가지표 Pool 자료에 근거한 수도권 일반 사립대 평균치(0.2편)를 상회하고 있고 상위 20% 이내 수준이지만 경쟁대학과의 비교에서는 열세 수준임. 본교가 국내 논문 실적에서는 경쟁대학을 압도하지만 상대적으로 국제 논문 실적에서는 열위인 것은 타 대학들이 국내 논문보다는 저명 해외논문 실적 향상에 더욱 치중한 반면 본교는 상대적으로 덜 치중했음을 보여주는 결과라 할 수 있음

| 대학명 | 전임교원 1인당 국제 논문 실적 |
|------|-------------------|
| 고려대 | 0.680 |
| 서강대 | 0.409 |
| 성균관대 | 0.871 |
| 연세대 | 0.740 |
| 이화여대 | 0.322 |

◀ 2010 국제 논문 실적

☑ 국제 논문 게재 실적 향상을 위한 향후 대책이 필요함

3.1.3 전임교원 1인당 저역서 실적

▪ 산출식 : 저역서 수 ÷ 전임교원 수 (편)

▪ 평가결과 : **101.2**

| 구분 | 2008 | 2009 | 2010 |
|-------|-------|-------|--------------|
| 실값 | 0.094 | 0.077 | 0.095 |
| Index | 100.0 | 82.0 | 101.2 |

▪ 평가근거 (출처 : 대학정보공시 7-나. 저역서 실적)

| 구분 | 2008 | 2009 | 2010 |
|-------------------|-------|-------|-------|
| 저역서 수 | 35.2 | 29.8 | 38.3 |
| 전임교원 수 | 374 | 386 | 402 |
| 전임교원 1인당 저역서 수(편) | 0.094 | 0.077 | 0.095 |

※ 전임교원 수 : 차년도 4.1 전임교원 수

▪ 총평

2010년 저역서 실적은 2008년과 비슷한 수준으로 개선폭이 적음
 한국대학교육협의회 평가지표 Pool 자료에 근거한 수도권 일반 사립대 평균치(0.1편) 수준임. 다만 경쟁대학과의 비교결과 본교 실적은 우수한 편임

| 대학명 | 전임교원 1인당 저역서 실적 |
|------|-----------------|
| 고려대 | 0.084 |
| 서강대 | 0.095 |
| 성균관대 | 0.059 |
| 연세대 | 0.057 |
| 이화여대 | 0.162 |

◀ 2010 저역서 실적

3.1.4 전임교원 1인당 등재(후보)지 논문 실적

- 산출식 : 한국연구재단 등재(후보)지 게재 건수 ÷ 전임교원 수 (편)
- 평가결과 : **104.5**

| 구분 | 2008 | 2009 | 2010 |
|-------|-------|-------|--------------|
| 실값 | 0.674 | 0.686 | 0.705 |
| Index | 100.0 | 101.8 | 104.5 |

- 평가근거 (출처 : 대학정보공시 7-가. 국내외 학술지 게재 논문 실적)

| 구분 | 2008 | 2009 | 2010 |
|---------------------------|-------|-------|-------|
| 등재(후보)지 게재 건수 | 252.2 | 264.9 | 283.3 |
| 전임교원 수 | 374 | 386 | 402 |
| 전임교원 1인당 등재(후보)지 게재 건수(편) | 0.674 | 0.686 | 0.705 |

※ 전임교원 수 : 차년도 4.1 전임교원 수

- 총평

- ☑ 국내 논문 중 한국연구재단 등재(후보)지 게재 실적은 지속적으로 증가하고 있는 추세이며, 상대적으로 기타 국내발간 일반학술지 게재 실적은 지속적으로 감소하고 있음
- ☑ 한국대학교육협의회 평가지표 Pool 자료에 근거한 수도권 일반 사립대 평균치는 0.5편으로 본교는 이를 상회함. 경쟁대학과의 비교결과도 우수함

| 대학명 | 전임교원 1인당 등재(후보)지 논문 실적 |
|------|------------------------|
| 고려대 | 0.548 |
| 서강대 | 0.705 |
| 성균관대 | 0.410 |
| 연세대 | 0.464 |
| 이화여대 | 0.598 |

◀ 2010 등재(후보)지 실적

3.1.4 전임교원 1인당 SCI급 논문 실적

- 산출식 : (SCI급+SCOPUS 학술지 게재 건수) ÷ 전임교원 수 (편)
- 평가결과 : **121.1**

| 구분 | 2008 | 2009 | 2010 |
|-------|-------|-------|--------------|
| 실값 | 0.317 | 0.399 | 0.384 |
| Index | 100.0 | 125.7 | 121.1 |

- 평가근거 (출처 : 대학정보공시 7-가. 국내외 학술지 게재 논문 실적)

| 구분 | 2008 | 2009 | 2010 |
|-----------------------------------|-------|-------|-------|
| SCI급+SCOPUS 학술지 게재 건수 | 118.7 | 154.0 | 154.5 |
| 전임교원 수 | 374 | 386 | 402 |
| 전임교원 1인당 SCI급+SCOPUS 학술지 게재 건수(편) | 0.317 | 0.399 | 0.384 |

※ 전임교원 수 : 차년도 4.1 전임교원 수

- 총평

☑ 2008년보다는 개선되었으나 2009년 대비 다소 하락하였음

☑ 한국대학교육협의회 평가지표 Pool 자료에 근거한 수도권 일반 사립대 평균 치(0.2편)를 상회하고 있고 상위 15% 이내 수준이지만 경쟁대학과의 비교에서는 열세 수준임

| 대학명 | 전임교원 1인당 SCI급+SCOPUS 학술지 게재 건수 |
|------|--------------------------------|
| 고려대 | 0.632 |
| 서강대 | 0.384 |
| 성균관대 | 0.837 |
| 연세대 | 0.717 |
| 이화여대 | 0.276 |

▲ 2010 SCI급+SCOPUS 학술지 실적

☑ 국제 논문, 특히 인용도가 높은 SCI급+SCOPUS 학술지 게재 실적 향상을 위한 향후 대책이 요구됨

3.2 연구비

3.2.1 전임교원 1인당 교내 연구비 수혜실적

▪ 산출식 : (교내 연구비+교내 대응자금) ÷ 전임교원 수 (천원)

▪ 평가결과 : **113.0**

| 구분 | 2008 | 2009 | 2010 |
|-------|---------|---------|--------------|
| 실값 | 9,123.5 | 6,288.0 | 10,306.5 |
| Index | 100.0 | 68.9 | 113.0 |

▪ 평가근거 (출처 : 대학정보공시 11-가. 연구비 수혜 실적)

| 구분 | 2008 | 2009 | 2010 |
|---------------------|-----------|-----------|-----------|
| 교내 연구비+교내 대응자금 | 3,412,188 | 2,427,150 | 4,143,199 |
| 전임교원 수 | 374 | 386 | 402 |
| 전임교원 1인당 교내 연구비(천원) | 9,123.5 | 6,288.0 | 10,306.5 |

※ 전임교원 수 : 차년도 4.1 전임교원 수

▪ 총평

- ☑ 2009년을 제외하고 지속적으로 증가하고 있는 추세임
- ☑ 한국대학교육협의회에서 제공하는 대학자체평가 평가지표 Pool 자료에 근거한 수도권 일반 사립대 평균치는 4,188.2천원이며 본교는 2010년을 기준으로 할 때 상위 10%에 속하는 수준임
- ☑ 본교 경쟁대학의 2008~2010 전임교원 1인당 교내 연구비 현황은 다음과 같음

| 대학명 | 2008 | 2009 | 2010 |
|------|----------|-----------|-----------|
| 고려대 | 3,926.50 | 8,296.90 | 6,869.50 |
| 서강대 | 9,123.50 | 6,288.00 | 10,306.50 |
| 성균관대 | 7,648.80 | 11,001.80 | 9,051.90 |
| 연세대 | 4,783.20 | 12,084.30 | 12,155.20 |
| 이화여대 | 8,279.70 | 10,978.40 | 9,800.00 |

◀ 2008~2010 교내 연구비 실적

- ☑ 경쟁대학 비교결과 중간 수준에 위치함. 다만 타대학들의 경우에도 매년 교내 연구비 수혜실적이 지속적으로 증가하고 있는 추세를 감안할 때 본교 또한 예년 수준의 지원은 이루어져야 할 것으로 판단됨

3.2.2 전임교원 1인당 교외 연구비 수혜실적

- 산출식 : (교외 연구비+교외 대응자금) ÷ 전임교원 수 (천원)
- 평가결과 : **190.2**

| 구분 | 2008 | 2009 | 2010 |
|-------|----------|-----------|--------------|
| 실값 | 81,145.3 | 127,480.3 | 154,357.5 |
| Index | 100.0 | 157.1 | 190.2 |

- 평가근거 (출처 : 대학정보공시 11-가. 연구비 수혜 실적)

| 구분 | 2008 | 2009 | 2010 |
|---------------------|------------|------------|------------|
| 교외 연구비+교외 대응자금 | 30,348,344 | 49,207,383 | 62,051,733 |
| 전임교원 수 | 374 | 386 | 402 |
| 전임교원 1인당 교외 연구비(천원) | 81,145.3 | 127,480.3 | 154,357.5 |

※ 전임교원 수 : 차년도 4.1 전임교원 수

- 총평

- ☑ 2008년 이후 매년 비약적 증가세를 보이고 있음
- ☑ 한국대학교육협의회에서 제공하는 대학자체평가 평가지표 Pool 자료에 근거한 수도권 일반 사립대 평균치는 38,623.3천원이며 본교는 2010년을 기준으로 할 때 상위 5%에 속하는 매우 우수한 수준임
- ☑ 경쟁대학과의 비교에서도 본교는 연세대 다음으로 높은 교외 연구비 수혜실적을 보이고 있음

| 대학명 | 전임교원 1인당 교외 연구비 수혜 실적 |
|------|-----------------------|
| 고려대 | 117,194.9 |
| 서강대 | 154,357.5 |
| 성균관대 | 138,131.3 |
| 연세대 | 185,072.4 |
| 이화여대 | 87,412.2 |

◀ 2010 교외 연구비 실적

- ☑ 외부 연구비 수주 확대를 통해 향후 우수 논문 발표 및 게재 실적 향상 등으로 연결되어 질 것으로 예상됨

3.3 산학 및 특허

3.3.1 전임교원 1인당 기술이전 건수

- 산출식 : 기술이전 건수 ÷ 전임교원 수 (건)
- 평가결과 : **117.3**

| 구분 | 2008 | 2009 | 2010 |
|-------|-------|-------|--------------|
| 실값 | 0.061 | 0.057 | 0.072 |
| Index | 100.0 | 92.7 | 117.3 |

- 평가근거 (출처 : 대학정보공시 11-하. 기술이전 수입료 및 계약 실적)

| 구분 | 2008 | 2009 | 2010 |
|---------------------|-------|-------|-------|
| 기술이전 건수 | 23 | 22 | 29 |
| 전임교원 수 | 374 | 386 | 402 |
| 전임교원 1인당 기술이전 건수(건) | 0.061 | 0.057 | 0.072 |

※ 전임교원 수 : 차년도 4.1 전임교원 수

- 총평

| |
|---|
| <ul style="list-style-type: none"> ☑ 2008년 이후 지속적으로 상승하고 있음 ☑ 한국대학교육협의회에서 제공하는 대학자체평가 평가지표 Pool 자료에 근거한 수도권 일반 사립대 평균치는 0.01건이며 본교는 2010년을 기준으로 할 때 상위 5%의 매우 우수한 수준임 |
|---|



3.3.2 전임교원 1인당 기술이전 수입료

- 산출식 : 기술이전 수입료 ÷ 전임교원 수 (천원)
- 평가결과 : **118.6**

| 구분 | 2008 | 2009 | 2010 |
|-------|---------|---------|--------------|
| 실값 | 1,753.8 | 1,838.7 | 2,079.3 |
| Index | 100.0 | 104.8 | 118.6 |

- 평가근거 (출처 : 대학정보공시 11-하. 기술이전 수입료 및 계약 실적)

| 구분 | 2008 | 2009 | 2010 |
|-----------------------|---------|---------|---------|
| 기술이전 수입료 | 655,905 | 709,728 | 835,867 |
| 전임교원 수 | 374 | 386 | 402 |
| 전임교원 1인당 기술이전 수입료(천원) | 1,753.8 | 1,838.7 | 2,079.3 |

※ 전임교원 수 : 차년도 4.1 전임교원 수

- 총평

기술이전 실적 증대와 함께 수입료 또한 2008년 이후 지속적으로 상승하고 있음

한국대학교육협의회에서 제공하는 대학자체평가 평가지표 Pool 자료에 근거한 수도권 일반 사립대 평균치는 336.8천원이며 본교는 2010년을 기준으로 할 때 상위 5% 내에 속하는 매우 우수한 수준임

3.3.3 전임교원 1인당 특허 출원 건수

- 산출식 : 특허 출원 건수 ÷ 전임교원 수 (건)
- 평가결과 : **225.2**

| 구분 | 2008 | 2009 | 2010 |
|-------|-------|-------|--------------|
| 실값 | 0.235 | 0.355 | 0.530 |
| Index | 100.0 | 150.8 | 225.2 |

- 평가근거 (출처 : 대학정보공시 11-거. 특허 출원 및 등록 건수)

| 구분 | 2008 | 2009 | 2010 |
|----------------------|-------|-------|-------|
| 특허 출재학생 수 건수 | 88 | 137 | 213 |
| 전임교원 수 | 374 | 386 | 402 |
| 전임교원 1인당 특허 출원 건수(건) | 0.235 | 0.355 | 0.530 |

※ 전임교원 수 : 차년도 4.1 전임교원 수

- 총평

- ☑ 2008년 이후 매년 비약적 증가세를 보이고 있으며, 절대적인 건수 뿐만 아니라 전임교원 1인당 건수에서도 괄목할만한 성장세를 보이고 있음
- ☑ 한국대학교육협의회에서 제공하는 대학자체평가 평가지표 Pool 자료에 근거한 수도권 일반 사립대 중에서 본교는 2010년을 기준으로 할 때 상위 5% 내에 속하는 매우 우수한 수준을 보이고 있음
- ☑ 특허 출원의 확대는 특허 등록 실적으로까지 영향을 미치게되므로 지속적으로 출원을 장려토록 정책을 펼칠 필요성 있음

3.3.4 전임교원 1인당 특허 등록 건수

- 산출식 : 특허 등록 건수 ÷ 전임교원 수 (건)
- 평가결과 : **110.5**

| 구분 | 2008 | 2009 | 2010 |
|-------|-------|-------|--------------|
| 실값 | 0.086 | 0.085 | 0.095 |
| Index | 100.0 | 99.9 | 110.5 |

- 평가근거 (출처 : 대학정보공시 11-거. 특허 출원 및 등록 건수)

| 구분 | 2008 | 2009 | 2010 |
|----------------------|-------|-------|-------|
| 특허 등록 건수 | 32 | 33 | 38 |
| 전임교원 수 | 374 | 386 | 402 |
| 전임교원 1인당 특허 등록 건수(건) | 0.086 | 0.085 | 0.095 |

※ 전임교원 수 : 차년도 4.1 전임교원 수

- 총평

- ☑ 특허 출원의 확대와 함께 등록건수가 2008년 이후 지속적으로 상승 추세임
- ☑ 한국대학교육협의회에서 제공하는 대학자체평가 평가지표 Pool 자료에 근거한 수도권 일반 사립대 중에서 본교는 2010년을 기준으로 할 때 상위 20% 수준임
- ☑ 특허 출원에 비해 등록건수의 향상도가 미진한 것은 출원 이후 등록까지의 소요기간이 다소 길기 때문인 것으로 판단되며, 출원 건수가 비약적인 증가세를 보이고 있는 만큼 향후 2~3년 이내 특허 등록 건수도 대폭 증가할 것으로 예상됨

4 학교지원 서비스 (Administration Service)

4.1 시설

4.1.1 교사시설 확보율

▪ 산출식 : (기본시설+지원시설+연구시설 보유면적) ÷ 기준면적 (%)

▪ 평가결과 : **110.5**

| 구분 | 2008 | 2009 | 2010 |
|-------|-------|-------|--------------|
| 실값 | 114.1 | 129.6 | 126.1 |
| Index | 100.0 | 113.6 | 110.5 |

▪ 평가근거 (출처 : 대학정보공시 13-라. 교사시설 확보 현황)

| 구분 | 2008 | 2009 | 2010 |
|---------------------|---------|---------|---------|
| 기본시설+지원시설+연구시설 보유면적 | 144,690 | 164,289 | 162,348 |
| 기준면적 | 126,832 | 126,814 | 128,734 |
| 교사시설 확보율(%) | 114.1 | 129.6 | 126.1 |

※ 면적 단위 : m²

▪ 총평

- ☑ 교사시설 확보율 산식이 변경되었음
 - 2008년 1주기 : (기본시설+지원시설 보유면적) / 기준면적
 - 2010년 2주기 : (기본시설+지원시설+연구시설 보유면적) / 기준면적
- ☑ 2008년 8월 곤자가 국제학사 및 곤자가 플라자 건립으로 인해 2009년 교사 확보율이 증가한 이후 2010년까지 별다른 변화사항 없음
- ☑ 양질의 교육을 위한 첨단화된 추가시설 확보가 필요하나 건립부지 제한 등으로 인한 제약사항이 존재하고 있음

4.1.2 기숙사 수용률

- 산출식 : 수용인원 ÷ 재학생 수 (%)
- 평가결과 : **342.9**

| 구분 | 2008 | 2009 | 2010 |
|-------|-------|-------|--------------|
| 실값 | 3.6 | 13.1 | 12.5 |
| Index | 100.0 | 359.5 | 342.9 |

- 평가근거 (출처 : 대학정보공시 13-마. 기숙사 수용 현황)

| 구분 | 2008 | 2009 | 2010 |
|------------|-------|-------|--------|
| 수용인원 | 336 | 1,230 | 1,252 |
| 재학생 수 | 9,241 | 9,411 | 10,042 |
| 기숙사 수용률(%) | 3.6 | 13.1 | 12.5 |

※ 재학생 수 : 학부 및 대학원 재학생 수(정원내외 포함). 단, 계절학기 수강생, 특수대학원 재학생은 제외

- 총평

- ☑ 기숙사 수용인원은 지속적으로 상승하고 있음. 특히 2008년 8월 곤자가 국제 학사 건립 이후 수용인원이 대폭 증가하였음
- ☑ 한국대학교육협의회에서 제공하는 대학자체평가 평가지표 Pool 자료에 근거한 수도권 일반 사립대의 기숙사 수용률 평균은 18.6%이며, 서울로 범위를 한정할 경우 평균은 10.9%에 불과함
- ☑ 신촌지역 내 4개 대학을 비교한 기숙사 수용률에서도 본교는 우수한 수준임

| 대학명 | 기숙사 수용률 |
|------|---------|
| 서강대 | 12.5% |
| 연세대 | 12.5% |
| 이화여대 | 7.8% |
| 홍익대 | 5.0% |

◀ 2010 기숙사 수용률 (신촌지역 4개 대학)

- ☑ 다만, 추가적인 기숙사 건립은 당분간 학교여건상 어려울 것으로 판단됨

4.2. 재정

4.2.1 수익용 기본재산 확보 및 수익률

- 산출식 : 수익용 기본재산 확보율 × 0.5 + 수익용 기본재산 수익률 × 0.5
 - 수익용 기본재산 확보율 : 보유액 ÷ 기준액
 - 수익용 기본재산 수익률 : 당해연도 수익액 ÷ 보유액

- 평가결과 : **104.1**

| 구분 | 2008 | 2009 | 2010 |
|-------|-------|------|--------------|
| 실값 | 15.9 | 15.0 | 16.6 |
| Index | 100.0 | 94.5 | 104.1 |

- 평가근거 (출처 : 대학정보공시 13-바. 수익용 기본재산 확보 현황 / 자체)

| 구분 | | 2008 | 2009 | 2010 |
|----------------------|--------------|-------------|-------------|-------------|
| 확보율 | 보유액(천원) | 33,857,495 | 33,662,555 | 34,377,290 |
| | 기준액(천원) | 121,479,056 | 125,214,088 | 135,157,674 |
| | 확보율(%) | 27.9 | 26.9 | 25.4 |
| 수익률 | 당해연도 수익액(천원) | 1,327,747 | 1,060,810 | 2,635,481 |
| | 보유액(천원) | 33,857,495 | 33,662,555 | 34,377,290 |
| | 수익률(%) | 3.9 | 3.2 | 7.7 |
| 수익용 기본재산 확보 및 수익률(%) | | 15.9 | 15.0 | 16.6 |

- 총평

- 수익용 기본재산 확보율은 지속적으로 감소하고 있음
- 한국대학교육협의회에서 제공하는 대학자세평가 평가지표 Pool 자료에 근거한 수도권 일반 사립대 중에서 본교는 2010년을 기준으로 할 때 하위 30% 수준임
- 향후 기관평가인증에서는 수익용 기본재산의 확보율 뿐만 아니라 수익률도 지표로 산입하여 평가할 예정임에 따라 본 2주기부터 산식을 변경하였음
- 수익용 기본재산의 수익률은 2010년 큰 폭으로 상승하였음

4.2.2 교비자금 중 법인전입금 비율

- 산출식 : 법인전입금 ÷ 교비자금규모 (%)
- 평가결과 : **55.8**

| 구분 | 2008 | 2009 | 2010 |
|-------|-------|------|-------------|
| 실값 | 4.7 | 4.1 | 2.6 |
| Index | 100.0 | 86.2 | 55.8 |

- 평가근거 (출처 : 대학정보공시 8. 예결산 내역 등 학교 및 법인의 회계에 관한 사항)

| 구분 | 2008 | 2009 | 2010 |
|-------------|-------------|-------------|-------------|
| 법인 전입금 | 8,044,945 | 8,517,273 | 5,556,826 |
| 교비자금 규모 | 170,992,192 | 210,034,713 | 211,761,457 |
| 법인전입금 비율(%) | 4.7 | 4.1 | 2.6 |

- 총평

| |
|---|
| <ul style="list-style-type: none"> ☑ 법인전입금 비율은 지속적으로 하락하고 있음 ☑ 한국대학교육협의회에서 제공하는 대학자체평가 평가지표 Pool 자료에 근거한 수도권 일반 사립대 평균 수준임 ☑ 법인전입금 비율은 기관평가인증 평가지표에도 포함되어 있어 전입금 확대를 위한 법인-학교간 논의와 노력이 요구됨 |
|---|

4.2.3 기부금 비율

- 산출식 : 기부금 총액 ÷ 세입 총액 (%)
- 평가결과 : **166.2**

| 구분 | 2008 | 2009 | 2010 |
|-------|-------|-------|--------------|
| 실값 | 2.0 | 6.1 | 3.4 |
| Index | 100.0 | 299.5 | 166.2 |

- 평가근거 (출처 : 대학정보공시 8. 예결산 내역 등 학교 및 법인의 회계에 관한 사항)

| 구분 | 2008 | 2009 | 2010 |
|-----------|-------------|-------------|-------------|
| 기부금 총액 | 3,483,843 | 12,817,236 | 7,171,856 |
| 세입 총액 | 170,992,192 | 210,034,713 | 211,761,457 |
| 기부금 비율(%) | 2.0 | 6.1 | 3.4 |

- 총평

- ☑ 대외언론기관 평가 및 기관평가인증을 대비하기 위해 2주기 대학자체평가에 신규 편입된 지표로 본교 기부금 비율은 평균이상의 수준으로 판단됨
- ☑ 2009년 기부금 총액의 급격한 증가는 본교 제2경영관 건립 관련하여 금호그룹으로부터 60억의 기부금을 납입받았기 때문이며 2008년 이래 50주년 기념 사업을 통해 기부금액은 지속적으로 상승하고 있는 추세임

5 성과 (Outcome)

5.1 취업

5.1.1 취업률

- 산출식 : 건강보험 DB 취업자 ÷ 취업대상자 (%)
- 평가결과 : **106.9**

| 구분 | 2008 | 2009 | 2010 |
|-------|-------|------|--------------|
| 실값 | 65.7 | 63.7 | 70.2 |
| Index | 100.0 | 96.9 | 106.9 |

- 평가근거 (출처 : 대학정보공시 5-다. 졸업생 취업 현황)

| 구분 | 2008 | 2009 | 2010 |
|-------------|-------|-------|-------|
| 건강보험 DB 취업자 | 889 | 819 | 979 |
| 취업대상자 | 1,353 | 1,286 | 1,394 |
| 취업률(%) | 65.7 | 63.7 | 70.2 |

- 총평

- 본교 2010년 취업률은 70.2%로, 서울소재 주요 사립대학 중 최고 수준의 취업률을 기록하였음
- 한국대학교육협의회에서 제공하는 대학자체평가 평가지표 Pool 자료에 근거한 수도권 일반 사립대 중 1위를 기록하였음
- 국내외 어려운 경기여건 하에서도 2009년 대비 큰 폭의 상승률을 기록한 것은 본교가 사회가 요구하는 인재를 적시적으로 배출하고 있다는 것을 증명함
- 본교 경쟁대학의 2010년 취업률은 다음과 같음

| 대학명 | 취업률 |
|------|-------|
| 고려대 | 64.9% |
| 서강대 | 70.2% |
| 성균관대 | 68.7% |
| 연세대 | 65.5% |
| 이화여대 | 51.4% |

◀ 2010 취업률

5.1.2 진학률

▪ 산출식 : 진학생 ÷ 졸업생 (%)

▪ 평가결과 : **98.3**

| 구분 | 2008 | 2009 | 2010 |
|-------|-------|-------|-------------|
| 실값 | 17.8 | 19.7 | 17.5 |
| Index | 100.0 | 110.4 | 98.3 |

▪ 평가근거 (출처 : 대학정보공시 5-다. 졸업생 취업 현황)

| 구분 | 2008 | 2009 | 2010 |
|--------|-------|-------|-------|
| 진학생 | 296 | 322 | 304 |
| 졸업생 | 1,663 | 1,638 | 1,737 |
| 진학률(%) | 17.8 | 19.7 | 17.5 |

▪ 총평

☑ 2010년 본교 진학률은 17%를 상회하는 수준으로 2008년과 비슷한 수준임

☑ 본교 경쟁대학의 2010년 진학률은 다음과 같음

| 대학명 | 진학률 |
|------|-------|
| 고려대 | 21.7% |
| 서강대 | 17.5% |
| 성균관대 | 14.2% |
| 연세대 | 21.4% |
| 이화여대 | 20.7% |

◀ 2010 진학률

5.2 전문가 양성

5.2.1 법학과 정원 대비 사시 합격률

- 산출식 : 사법시험 합격자수 ÷ (편제정원/4) (%)
- 평가결과 : **97.1**

| 구분 | 2008 | 2009 | 2010 |
|-------|-------|------|-------------|
| 실값 | 24.7 | 20.0 | 24.0 |
| Index | 100.0 | 81.0 | 97.1 |

- 평가근거 (출처 : 자체)

| 구분 | 2008 | 2009 | 2010 |
|-----------|------|------|------|
| 사법시험 합격자수 | 21 | 15 | 12 |
| 편제정원/4 | 85 | 75 | 50 |
| 합격률(%) | 24.7 | 20.0 | 24.0 |

- 법학과 편제정원

| 연도 | 2005 | 2006 | 2007 | 2008 | 2009 | 2010 |
|----------|------|------|------|------|------|------|
| 법학과 편제정원 | 40 | 100 | 100 | 100 | 0 | 0 |

- 총평

| |
|---|
| <ul style="list-style-type: none"> ☑ 본교 사법시험 합격생은 편제정원 대비 약 20%를 지속적으로 상회하고 있음 ☑ 2009학년도부터 법학전문대학원 체제로 개편됨에 따라 사시준비학생 및 최종 합격자수가 지속적으로 감소하고 있음 ☑ 법학전문대학원 졸업생이 배출되는 시점에 맞추어 동 지표의 수정이 필요함 ☑ 아울러, 현재 건축중인 토마스모어관이 건립되어 전문인력양성을 위한 인프라가 구축되면 각종 고시 합격자수가 지속적으로 증가할 것으로 예상됨 |
|---|

5.2.2 경영학과 정원 대비 공인회계사 합격률

▪ 산출식 : 공인회계사시험 합격자수 ÷ (편제정원/4) (%)

▪ 평가결과 : **94.0**

| 구분 | 2008 | 2009 | 2010 |
|-------|-------|------|-------------|
| 실값 | 26.5 | 21.3 | 24.9 |
| Index | 100.0 | 80.4 | 94.0 |

▪ 평가근거 (출처 : 자체)

| 구분 | 2008 | 2009 | 2010 |
|--------------|------|------|------|
| 공인회계사시험 합격자수 | 75 | 59 | 69 |
| 편제정원/4 | 283 | 277 | 277 |
| 합격률(%) | 26.5 | 21.3 | 24.9 |

- 법학과 편제정원

| 연도 | 2005 | 2006 | 2007 | 2008 | 2009 | 2010 |
|-----------|------|------|------|------|------|------|
| 경영학과 편제정원 | 300 | 277 | 277 | 277 | 277 | 277 |

▪ 총평

- 편제정원 대비 20% 이상 꾸준한 합격률을 보이고 있음
- 현재 건축중인 토마스모어관이 건립되어 전문인력양성을 위한 인프라가 구축되면 각종 고시 합격자수가 지속적으로 증가할 것으로 예상됨

5.2.3 행정고시 및 외무고시 합격자 수

- 산출식 : 행정고시 및 외무고시 합격자 수
- 평가결과 : **350.0**

| 구분 | 2008 | 2009 | 2010 |
|-------|-------|-------|--------------|
| 실값 | 2.0 | 9.0 | 7.0 |
| Index | 100.0 | 450.0 | 350.0 |

- 평가근거 (출처 : 자체)

| 구분 | 2008 | 2009 | 2010 |
|---------------|------|------|------|
| 행정고시 합격자수 | 2 | 5 | 7 |
| 외무고시 합격자수 | 0 | 4 | 0 |
| 행정+외무 합격자수(명) | 2 | 9 | 7 |

- 총평

고시반에 대한 전폭적인 지원 이후 행정·외무고시 합격자 수가 지속적으로 상승하고 있으며, 특히 행정고시 합격자수의 비약적 증가가 돋보임
 현재 건축중인 토마스모어관이 건립되어 전문인력양성을 위한 인프라가 구축 되면 각종 고시 합격자수가 지속적으로 증가할 것으로 예상됨

IV. 종합의견 및 개선방향

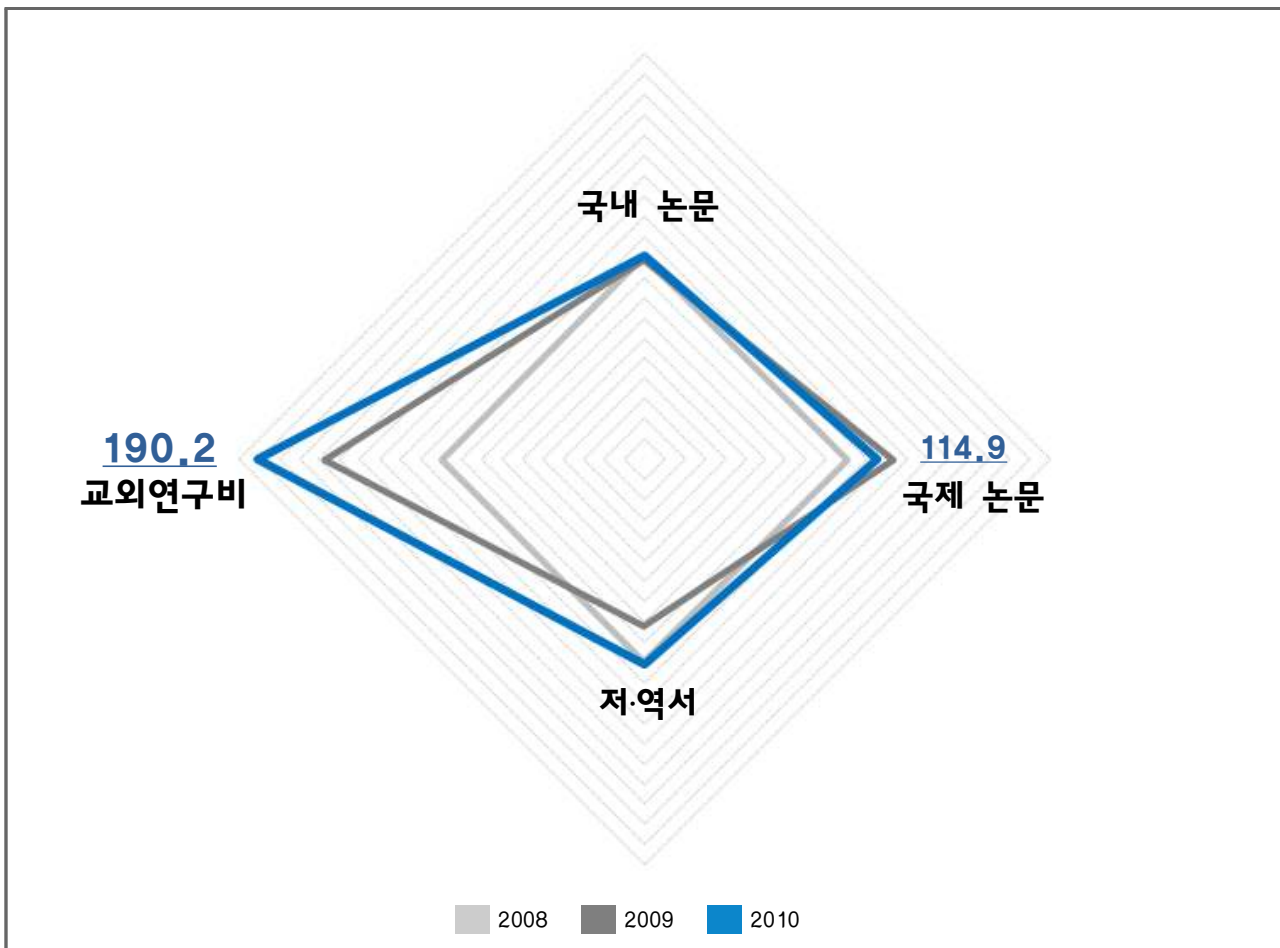


1 영역별 SA Index

- ❖ 2008년을 100으로 보아 기준년도 대비 항목별 향상도를 쉽게 파악하도록 도입
- ❖ 본교의 발전방향에 맞는 지표에 가중치를 부여

1) 교수역량강화 (SA INDEX 1)

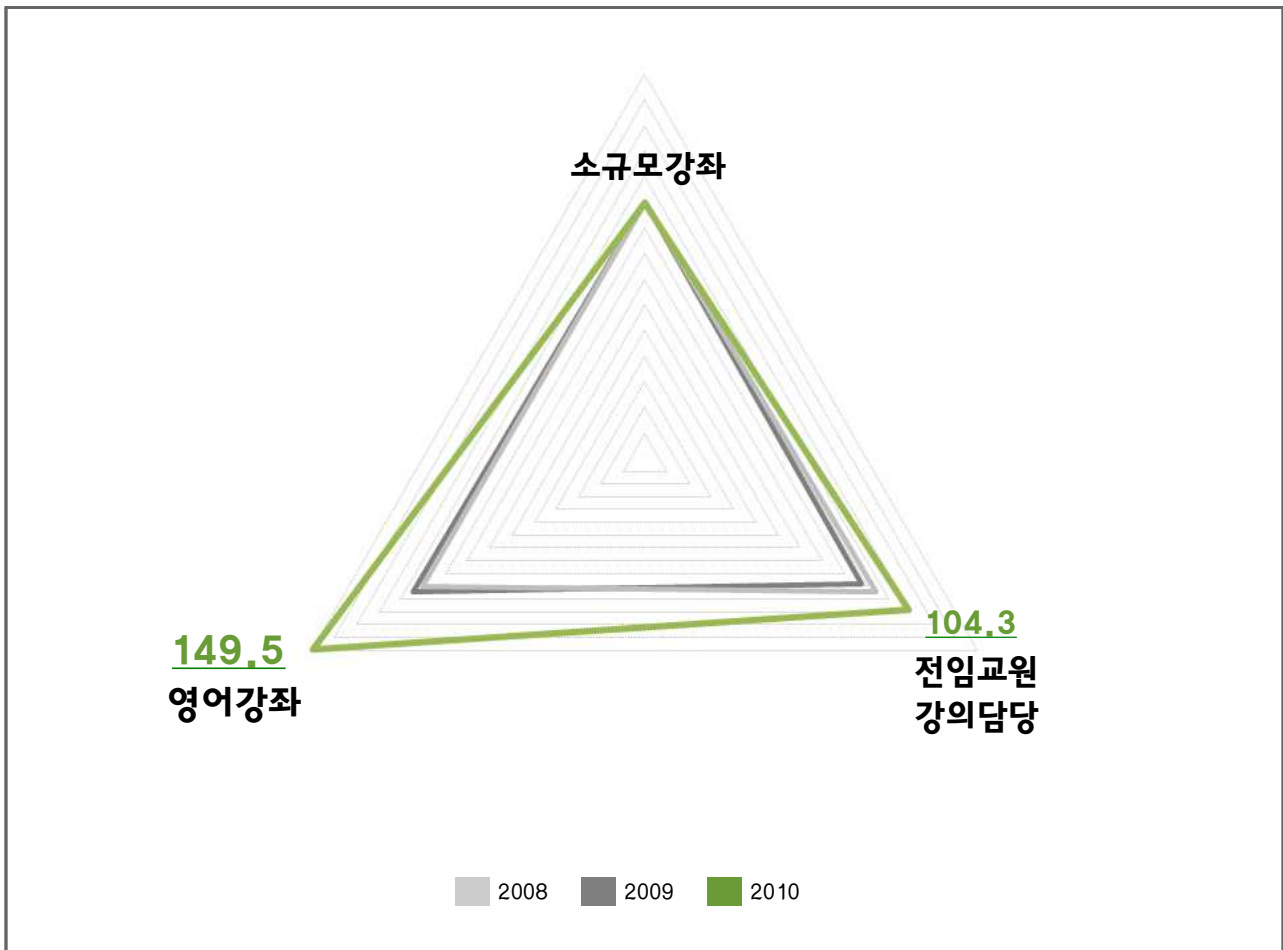
| 지표명 | 가중치 | 2008년 | 2009년 | 2010년 |
|-----------------------|-----|-------|-------|--------------|
| 전임교원 1인당 국내 논문 실적 | 0.2 | 100.0 | 98.3 | 100.8 |
| 전임교원 1인당 국제 논문 실적 | 0.3 | 100.0 | 122.7 | 114.9 |
| 전임교원 1인당 저·역서 실적 | 0.2 | 100.0 | 82.0 | 101.2 |
| 전임교원 1인당 교외 연구비 수주 실적 | 0.3 | 100.0 | 157.1 | 190.2 |
| SA INDEX 1 | 1 | 100.0 | 120.0 | 131.9 |



IV

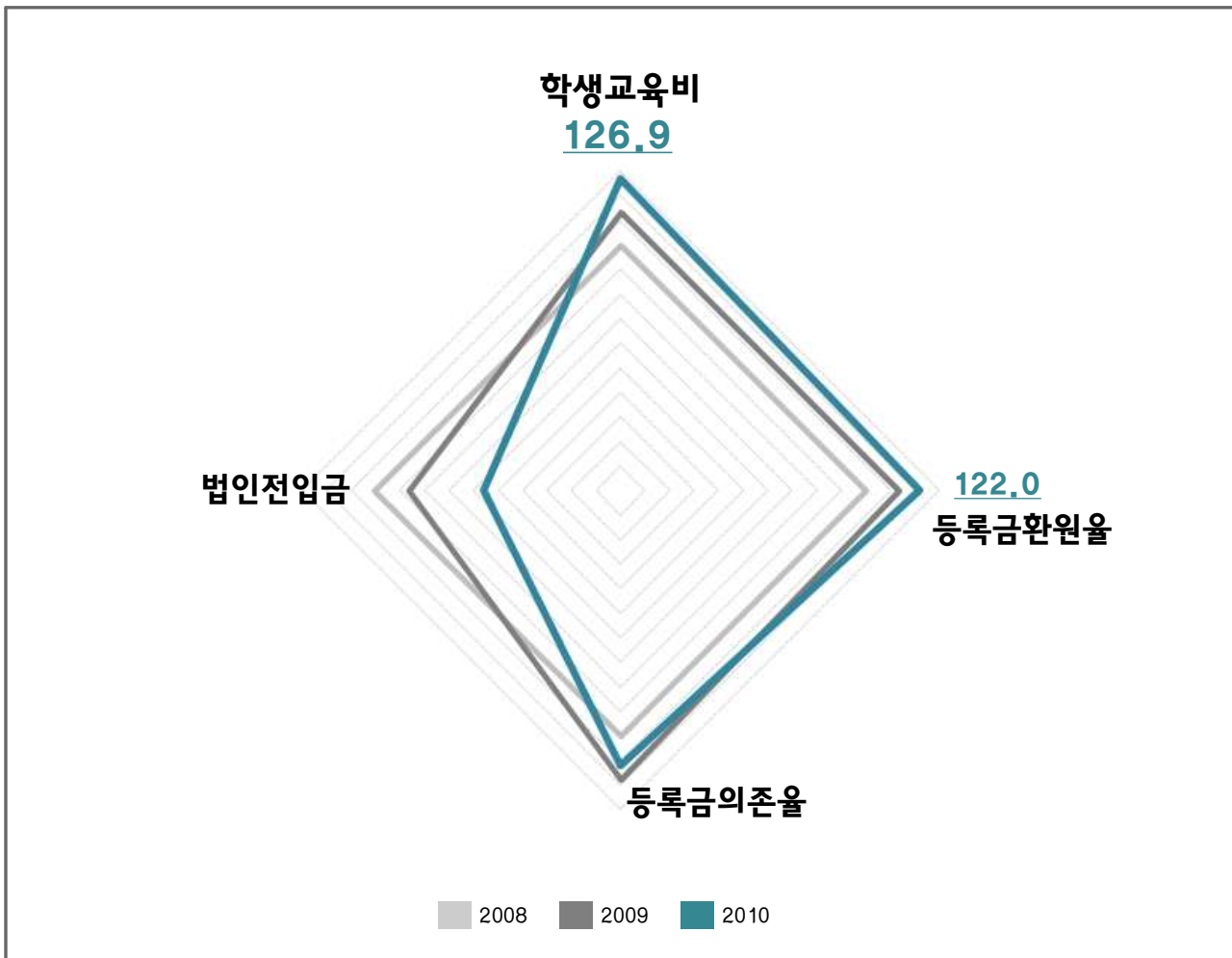
2) 학사분야혁신 (SA INDEX 2)

| 지표명 | 가중치 | 2008년 | 2009년 | 2010년 |
|----------------------|-----|-------|-------|--------------|
| 총 개설 강의 중 전임교원 담당 비율 | 0.4 | 100.0 | 97.9 | 104.3 |
| 20명 미만 소규모 강좌 개설 비율 | 0.3 | 100.0 | 104.2 | 100.2 |
| 영어강좌 비율 | 0.3 | 100.0 | 118.6 | 149.5 |
| SA INDEX 2 | 1 | 100.0 | 106.0 | 116.6 |



3) 재정확충 (SA INDEX 3)

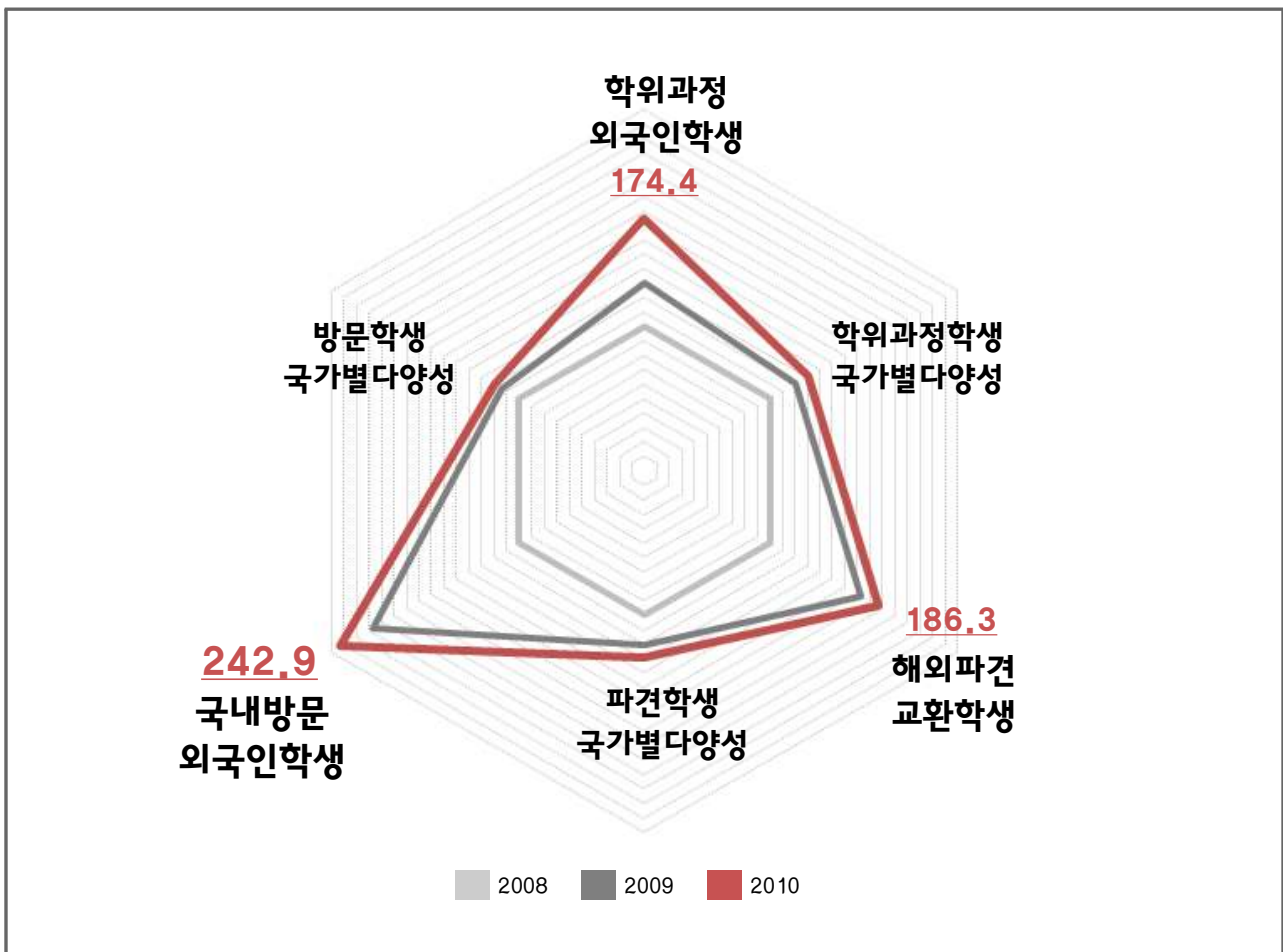
| 지표명 | 가중치 | 2008년 | 2009년 | 2010년 |
|-------------------|------|-------|-------|--------------|
| 학생 1인당 교육비 | 0.25 | 100.0 | 113.5 | 126.9 |
| 등록금 환원율 | 0.25 | 100.0 | 114.0 | 122.0 |
| 등록금 의존율 | 0.25 | 100.0 | 117.6 | 111.9 |
| 교비자금 중 법인전입금 비율 | 0.25 | 100.0 | 86.2 | 55.8 |
| SA INDEX 3 | 1 | 100.0 | 107.8 | 104.1 |



IV

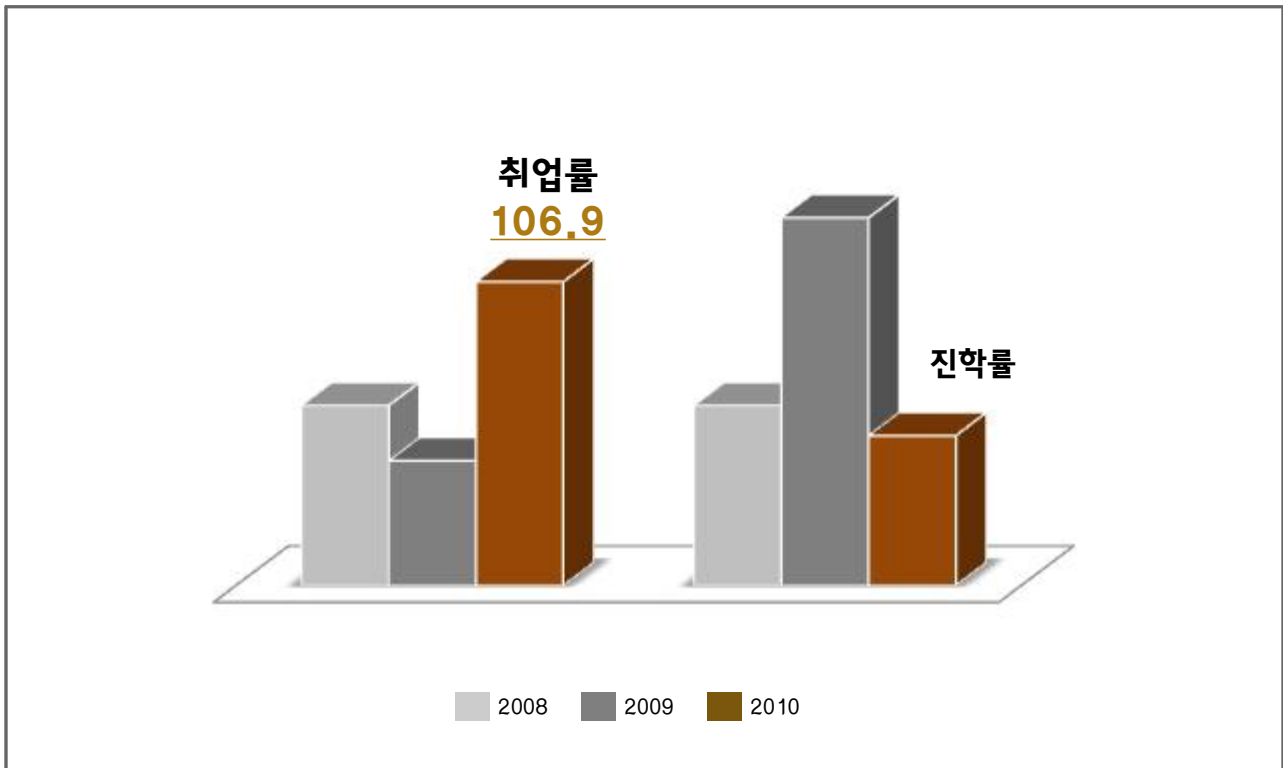
4) 국제화강화 (SA INDEX 4)

| | 가중치 | 2008년 | 2009년 | 2010년 |
|----------------------------|------|-------|-------|--------------|
| 학위과정 등록 외국인 학생 비율 | 0.25 | 100.0 | 129.9 | 174.4 |
| 학위과정 등록 외국인 학생 국가별 다양성 지수 | 0.10 | 100.0 | 120.0 | 130.9 |
| 해외파견 교환학생 비율 | 0.25 | 100.0 | 172.7 | 186.3 |
| 해외파견 교환학생 국가별 다양성 지수 | 0.10 | 100.0 | 120.2 | 128.9 |
| 국내방문 외국인 교환 학생 비율 | 0.25 | 100.0 | 217.1 | 242.9 |
| 국내 방문 외국인 교환 학생 국가별 다양성 지수 | 0.05 | 100.0 | 113.6 | 119.7 |
| SA INDEX 4 | 1 | 100.0 | 159.6 | 182.9 |



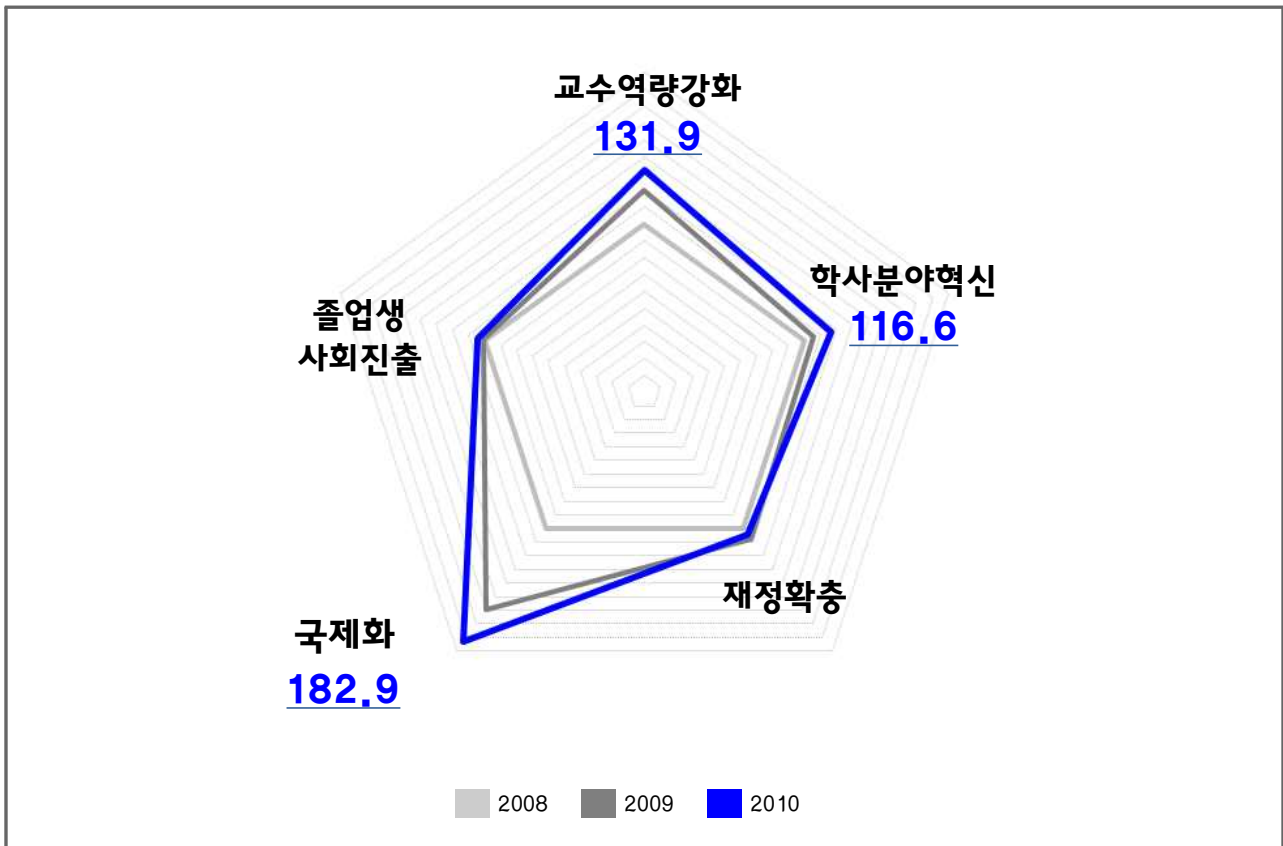
5) 졸업생 사회진출 (SA INDEX 5)

| | 가중치 | 2008년 | 2009년 | 2010년 |
|-------------------|------|-------|-------|--------------|
| 취업률 | 0.70 | 100.0 | 96.9 | 106.9 |
| 진학률 | 0.30 | 100.0 | 110.4 | 98.3 |
| SA INDEX 5 | 1 | 100.0 | 101.0 | 104.3 |



2 Sogang Albatross Index

| 구분 | 내용 | 2008년 | 2009년 | 2010년 |
|------------|----------|-------|-------|--------------|
| SA Index 1 | 교수역량강화 | 100.0 | 120.0 | 131.9 |
| SA Index 2 | 학사분야혁신 | 100.0 | 106.0 | 116.6 |
| SA Index 3 | 재정확충 | 100.0 | 107.8 | 104.1 |
| SA Index 4 | 국제화강화 | 100.0 | 159.6 | 182.9 |
| SA Index 5 | 졸업생 사회진출 | 100.0 | 101.0 | 104.3 |
| 평균 | | 100.0 | 118.9 | 128.0 |



- ❖ 2010년 본교 자체평가 결과, 전체적으로 10점 가량의 지수값이 상승하였음
- ❖ 특히, 국제화 영역이 매년 가파르게 상승하고 있음
- ❖ 아울러, 교수역량강화 및 학사분야혁신 영역도 지속적으로 꾸준히 상승중임
- ❖ 다만, 재정확충 영역의 경우 법인전입금 비율의 대폭 감소로 인해 전년대비 하락하였음

3 세부지표별 평가결과

□ 기관평가인증제 대비를 위한 6대 필수평가준거 충족 여부

| 필수평가준거 | 충족기준 | 2010 자체평가결과 | 충족여부 |
|-------------|------|-------------|------|
| 전임교원 확보율 | 61% | 69.2% | 충족 |
| 정원내 신입생 충원율 | 95% | 100% | 충족 |
| 정원내 재학생 충원율 | 75% | 107.8% | 충족 |
| 교사 확보율 | 100% | 126.1% | 충족 |
| 교육비 환원율 | 100% | 194.1% | 충족 |
| 장학금 비율 | 10% | 13.8% | 충족 |

→ 기관평가인증제 대비를 위한 2주기 자체평가 결과, 본교는 기관평가인증제에서 정하고 있는 6개 필수평가준거를 모두 충족하고 있는 것으로 파악되었음

□ 세부지표별 평가결과

| 구분 | 영역 | 분야 | 지표명 | 2008 | 2009 | 2010 |
|-------------------------|----|----|------------------------------------|-------|-------|-------|
| 투입(Input) | | | | | | |
| Human(Man Power) | | | | | | |
| 학생 | | | | | | |
| | | | 1.1.1 정원내 신입생 충원율 | 100.0 | 101.1 | 103.0 |
| | | | 1.1.2 기회균형 선발학생 비율 | 100.0 | 98.5 | 70.7 |
| | | | 1.1.3 정원내 재학생 충원율 | 100.0 | 129.9 | 174.4 |
| | | | 1.1.4 중도탈락률 | 100.0 | 125.2 | 147.5 |
| | | | 1.1.5 외국인학생 현황 | 100.0 | 120.0 | 130.9 |
| | | | 1.1.5.1 학위과정 등록 외국인 학생 비율(학부과정) | 100.0 | 105.8 | 104.8 |
| | | | 1.1.5.2 외국인 학생 비율 | 100.0 | 172.7 | 186.3 |
| | | | 1.1.5.3 학위과정 등록 외국인 학생 국가별 다양성 지수 | 100.0 | 120.2 | 128.9 |
| | | | 1.1.5.4 외국인 학생 국가별 다양성 지수 | 100.0 | 217.1 | 242.9 |
| | | | 1.1.6 해외 파견 교환학생 | 100.0 | 113.6 | 119.7 |
| | | | 1.1.6.1 해외파견 교환학생 비율 | 100.0 | 77.2 | 87.3 |
| | | | 1.1.6.2 해외파견 교환학생 국가별 다양성 지수 | 100.0 | 113.6 | 119.7 |
| | | | 1.1.7 국내 방문 외국인 교환 학생 | 100.0 | 77.2 | 87.3 |
| | | | 1.1.7.1 국내방문 외국인 교환 학생 비율 | 100.0 | 104.7 | 104.7 |
| | | | 1.1.7.2 국내 방문 외국인 교환 학생 국가별 다양성 지수 | 100.0 | 106.5 | 172.0 |
| | | | 1.1.8 국내 학점교류 학생 비율 | 100.0 | 104.3 | 104.1 |
| 교원 | | | | | | |
| | | | 1.2.1 전임교원 확보율 | 100.0 | 104.7 | 104.7 |
| | | | 1.2.2 외국인 전임교원 현황 | 100.0 | 106.5 | 172.0 |
| | | | 1.2.3 전임교원 1인당 학생 수 | 100.0 | 104.3 | 104.1 |

IV. 종합의견 및 개선방향

| 구분 | 영역 | 분야 | 지표명 | 2008 | 2009 | 2010 | |
|--------------------|-------------------------------|-----------|------------------------------|-------|-------|-------|--|
| | | 직원 | | | | | |
| | | | 1.3.1 직원 1인당 재학생 수 | 100.0 | 105.7 | 101.8 | |
| | | | 1.3.2 직원 1인당 전임교원 수 | 100.0 | 102.1 | 95.9 | |
| 과정(Process) | | | | | | | |
| | Education Service | | | | | | |
| | 강의 및 교육과정 | | | | | | |
| | | | 2.1.1 총 개설 강의 중 전임교원 담당 비율 | 100.0 | 97.9 | 104.3 | |
| | | | 2.1.2 총 개설 강의 중 비전임교원 담당 비율 | 100.0 | 97.9 | 104.4 | |
| | | | 2.1.3 20명 미만 소규모 강좌 개설 비율 | 100.0 | 104.2 | 100.2 | |
| | | | 2.1.4 100명 이상 대규모 강좌 개설 비율 | 100.0 | 99.5 | 96.0 | |
| | | | 2.1.5 영어강좌 비율 | 100.0 | 118.6 | 149.5 | |
| | | | 2.1.6 현장실습 참여학생 비율 | 100.0 | 127.5 | 151.1 | |
| | | | 2.1.7 시간강사 강의료 | 100.0 | 103.9 | 105.9 | |
| | | | 2.1.8 산업체 연계 교육과정 참여학생수 | 100.0 | 748.2 | 174.5 | |
| | | | 2.1.9 A학점 비율(교양/전공/교직) | 100.0 | 97.4 | 96.5 | |
| | 장학금 | | | | | | |
| | | | 2.2.1 학생 1인당 장학금액 | 100.0 | 108.0 | 117.3 | |
| | | | 2.2.2 수혜자 1인당 장학금액 | 100.0 | 95.4 | 90.2 | |
| | | | 2.2.3 교내 장학금 의존율 | 100.0 | 106.9 | 103.3 | |
| | | | 2.2.4 장학금 비율 | 100.0 | 107.9 | 112.3 | |
| | 학습지원 환경 | | | | | | |
| | | | 2.3.1 학생 1인당 교육비 | 100.0 | 113.5 | 126.9 | |
| | | | 2.3.2 등록금 환원율 | 100.0 | 114.0 | 122.0 | |
| | | | 2.3.3 등록금 의존율 | 100.0 | 117.6 | 111.9 | |
| | | | 2.3.4 학생 1인당 장서수 | 100.0 | 103.6 | 102.6 | |
| | | | 2.3.5 학생당 도서자료 구입비 | 100.0 | 95.3 | 115.3 | |
| | Research | | | | | | |
| | 논문/저서 | | | | | | |
| | | | 3.1.1 전임교원 1인당 국내 논문 실적 | 100.0 | 98.3 | 100.8 | |
| | | | 3.1.2 전임교원 1인당 국제 논문 실적 | 100.0 | 122.7 | 114.9 | |
| | | | 3.1.3 전임교원 1인당 저·역서 실적 | 100.0 | 82.0 | 101.2 | |
| | | | 3.1.4 전임교원 1인당 등재(후보)지 논문 실적 | 100.0 | 101.8 | 104.5 | |
| | | | 3.1.5 전임교원 1인당 SCI급 논문 실적 | 100.0 | 125.7 | 121.1 | |
| | 연구비 | | | | | | |
| | | | 3.2.1 전임교원 1인당 교내 연구비 수혜실적 | 100.0 | 68.9 | 113.0 | |
| | | | 3.2.2 전임교원 1인당 교외 연구비 수혜실적 | 100.0 | 157.1 | 190.2 | |
| | 산학 및 특허 | | | | | | |
| | | | 3.3.1 전임교원 1인당 기술이전 건수 | 100.0 | 92.7 | 117.3 | |
| | | | 3.3.2 전임교원 1인당 기술이전 수입료 | 100.0 | 104.8 | 118.6 | |
| | | | 3.3.3 전임교원 1인당 특허 출원(국내/국외) | 100.0 | 150.8 | 225.2 | |
| | | | 3.3.4 전임교원 1인당 특허 등록(국내/국외) | 100.0 | 99.9 | 110.5 | |
| | Administration Service | | | | | | |
| | 시설 | | | | | | |
| | | | 4.1.1 교사시설 확보율 | 100.0 | 113.6 | 110.5 | |
| | | | 4.1.2 기숙사 수용률 | 100.0 | 359.5 | 342.9 | |

| 구분 | 영역 | 분야 | 지표명 | 2008 | 2009 | 2010 |
|--------------------|----|----|----------------------------|-------|-------|-------|
| 재정 | | | | | | |
| | | | 4.2.1 수익용 기본자산 확보 및 수익률 | 100.0 | 94.5 | 104.1 |
| | | | 4.2.2 교비자금 중 법인 전입금 비율 | 100.0 | 86.2 | 55.8 |
| | | | 4.2.3 기부금 비율 | 100.0 | 299.5 | 166.2 |
| 성과(Outcome) | | | | | | |
| Outcome | | | | | | |
| 취업 | | | | | | |
| | | | 5.1.1 취업률(%) | 100.0 | 96.9 | 106.9 |
| | | | 5.1.2 진학률(%) | 100.0 | 110.4 | 98.3 |
| 전문가 양성 | | | | | | |
| | | | 5.2.1 법학과 정원 대비 사시 합격률 | 100.0 | 81.0 | 97.1 |
| | | | 5.2.2 경영학과 정원 대비 공인회계사 합격률 | 100.0 | 80.4 | 94.0 |
| | | | 5.2.3 행정 및 외무고시 합격자 수 | 100.0 | 450.0 | 350.0 |

□ 2009년 자체평가결과 대비 개선도

| 구분 | 개선(A) | 정체(B) | 퇴보(C) |
|------|------------|-------------------|-----------|
| 평가지수 | 103% 초과 달성 | 97% 초과 103% 이하 달성 | 97% 이하 달성 |

- 57개 평가지표 분석 결과, 2009년 대비 3% 이상 개선된 지표는 총 29개 지표였음
1주기 자체평가와 비교하였을 경우에는 총 41개 지표에서 향상된 결과를 보였음
- 2009년 대비 정체지표는 7개, 퇴보지표는 21개 있음

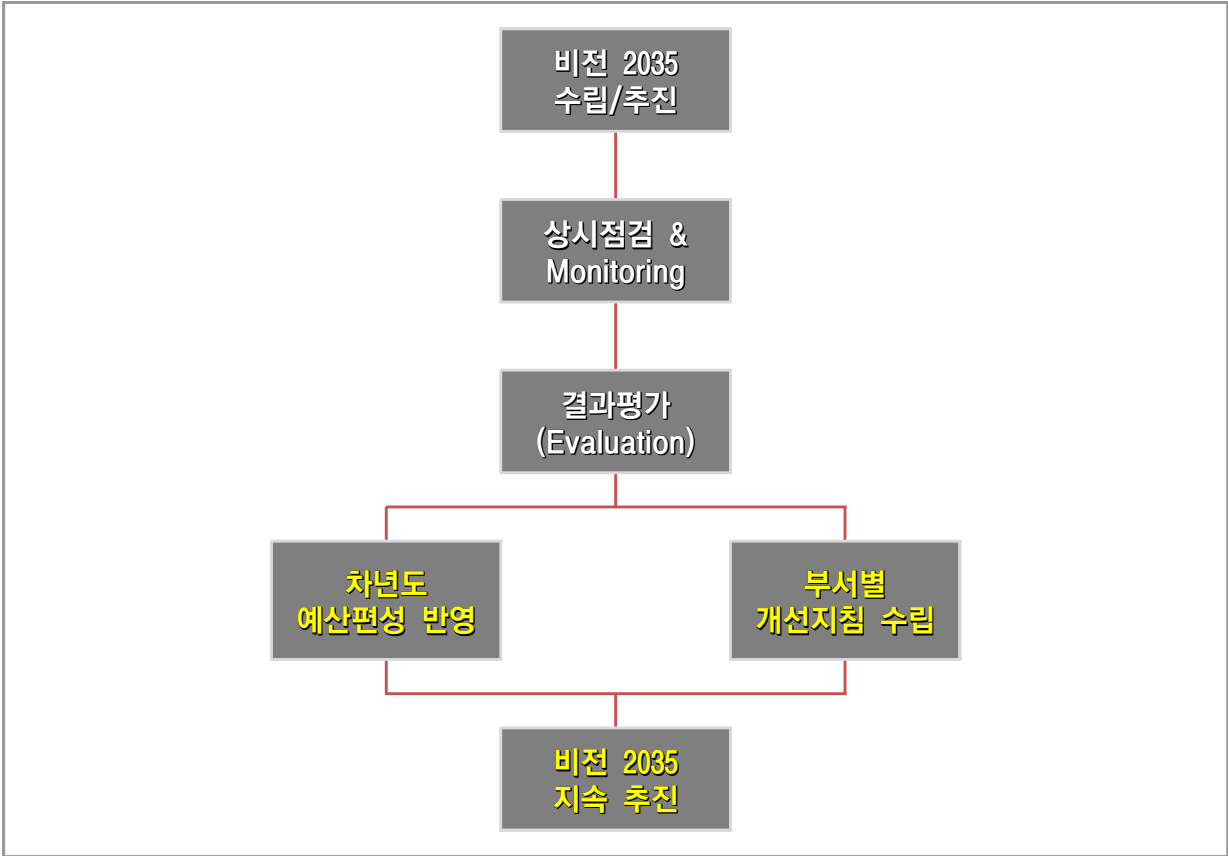
| 구분 | 평가등급 | | |
|------|-------|-------|-------|
| | 개선(A) | 정체(B) | 퇴보(C) |
| 지표개수 | 29 | 7 | 21 |
| 비율 | 51.0% | 12.3% | 36.8% |

□ Best 5 지표 & Worst 5 지표

| Best 지표 | 2008 | 2009 | 2010 |
|------------------|-------|-------|--------------|
| 방문 교환학생 | 100.0 | 217.1 | 242.9 |
| 특허 출원 | 100.0 | 150.8 | 225.2 |
| 교외 연구비 | 100.0 | 157.1 | 190.2 |
| 파견 교환학생 | 100.0 | 172.7 | 186.3 |
| 학위 외국인 학생 | 100.0 | 129.9 | 174.4 |

| Worst 지표 | 2008 | 2009 | 2010 |
|-------------------|-------|-------|-------------|
| 법인 전입금 비율 | 100.0 | 86.2 | 55.8 |
| 중도 탈락률 | 100.0 | 98.5 | 70.7 |
| 수혜자1인당 장학금 | 100.0 | 95.4 | 90.2 |
| 직원 1인당 교원수 | 100.0 | 102.1 | 95.9 |
| 대규모 강좌 비율 | 100.0 | 99.5 | 96.0 |

4 평가결과 활용 계획



- 자체평가 결과는 본교 발전계획의 전반적인 모니터링 수단으로 활용할 계획임
- 특히, <Sogang Albatross Index>라는 본교 고유의 자체평가 결과지수를 도입하여 대학의 지속적인 발전추이 및 상황을 점검하는 것이 가능함

- Sogang Albatross Index(SAI)

| 등급 | 2008년 | | 2010년 | |
|------|-------|-------|-------|--------------------------------|
| | 실값 | 지수(C) | 실값 | 지수(D) |
| 지수기준 | A | 100 | B | $100 + ((B-A) \times 100 / A)$ |

- 2008(학)년도를 지수의 출발점으로 보아 100으로 설정
- 실값이 작을수록 좋은 지표의 경우 $100 - ((B-A) \times 100 / A)$ 값을 활용

- 자체평가 분석 결과, 잘하는 부문은 더욱 독려하고 부족한 부문은 더욱 보완하도록 2012년도 예산편성에 활용할 계획임

5 3주기 대학자체평가 개선 방향

- 평가결과에 대한 각 부서의 의견 반영으로 3주기 대학자체평가 준비
- 2010년 2주기 대학자체평가까지는 대학 전체에 대한 평가를 진행하였으나 3주기 부터는 단과대학 평가로까지 평가범위 확대 검토
- 기관평가인증, 대학정보공시 등 평가기준 변경 등에 따른 평가지표 지속적 보완